



**Państwowe Gospodarstwo Leśne  
Lasy Państwowe**

# **WYNIKI AKTUALIZACJI**

**stanu powierzchni leśnej i zasobów drzewnych  
w Lasach Państwowych  
na dzień 1 stycznia 2024 roku**

**Praca wykonana przez  
Biuro Urządzania Lasu i Geodezji Leśnej  
na podstawie informacji  
z Banku Danych o Lasach**



**Biuro Urządzania Lasu  
i Geodezji Leśnej**





**Państwowe Gospodarstwo Leśne  
Lasy Państwowe**

# **WYNIKI AKTUALIZACJI**

**stanu powierzchni leśnej i zasobów drzewnych  
w Lasach Państwowych  
na dzień 1 stycznia 2024 r.**

**Praca wykonana przez  
Biuro Urządzania Lasu i Geodezji Leśnej  
na podstawie informacji  
z Banku Danych o Lasach**



**Sękocin Stary, styczeń 2025 r.**



Zdjęcia: Mirosław Sobkowiak  
Projekt okładki: Beata Świątnicka-Giluk  
Projekt graficzny: Beata Świątnicka-Giluk  
Korekta: Ewa Kalicka



[www.oficinaforest.pl](http://www.oficinaforest.pl)

# SPIS TREŚCI

## Wprowadzenie 4

### 1. Metodyka 4

### 2. Ogólna charakterystyka stanu lasu w Lasach Państwowych 5

- 2.1. Typy siedliskowe lasu 5
- 2.2. Struktura powierzchniowo-miąższościowa zasobów leśnych 8
  - 2.2.1. Struktura powierzchniowa zasobów leśnych 8
  - 2.2.2. Struktura miąższościowa zasobów leśnych 8
- 2.3. Przeciętny wiek i przeciętna zasobność drzewostanów 12
  - 2.3.1. Przeciętny wiek drzewostanów 12
  - 2.3.2. Przeciętna zasobność drzewostanów 13
  - 2.3.3. Przyrost bieżący 14
- 2.4. Struktura powierzchni i miąższości w podziale na rezerваты, lasy ochronne i gospodarcze 14
- 2.5. Porównanie wyników aktualizacji według stanu na 2024 r. z wynikami aktualizacji według stanu na 1967, 1978, 1985, 1990, 1995, 2000, 2005, 2010, 2015, 2020 r. 17

### 3. Ogólna charakterystyka stanu lasu według regionalnych dyrekcji Lasów Państwowych i województw 22

- 3.1. Struktura powierzchniowa według klas wieku 22
- 3.2. Struktura miąższościowa według klas wieku 26
- 3.3. Struktura powierzchniowa według gatunków panujących 30
- 3.4. Struktura miąższościowa według gatunków panujących 32
- 3.5. Niektóre cechy drzewostanów według RDLP 34
  - 3.5.1. Przeciętny wiek drzewostanów 34
  - 3.5.2. Przeciętna zasobność drzewostanów 34
- 3.6. Podział lasu na kategorie ochronności 35

### 4. Użytkowanie lasu 41

- 4.1. Średnioroczny etat cięć według planów urządzenia lasu 41
- 4.2. Użytkowanie na tle zasobów drzewnych 42

## Wykaz skrótów i pojęć

### Typy siedliskowe lasu

- Bb – bór bagienny
- BbG – bór bagienny górski
- BG – bór górski
- BMb – bór mieszany bagienny
- BMG – bór mieszany górski
- BMśw – bór mieszany świeży
- BMw – bór mieszany wilgotny
- BMwyż – bór mieszany wyżynny
- Bs – bór suchy
- Bśw – bór świeży
- Bw – bór wilgotny
- BWG – bór wilgotny górski
- LG – las górski
- Lł – las łęgowy
- LlG – las łęgowy górski
- Lwyż – las łęgowy wyżynny
- LMb – las mieszany bagienny
- LMG – las mieszany górski
- LMśw – las mieszany świeży
- LMw – las mieszany wilgotny
- LMwyż – las mieszany wyżynny

Lśw – las świeży

Lw – las wilgotny

Lwyż – las wyżynny

OI – ols

OIJ – ols jesionowy

OIJG – ols jesionowy górski

OIJwyż – ols jesionowy wyżynny

### Typy budowy pionowej drzewostanu

KO – klasa odnowienia

KDO – klasa do odnowienia

BP – budowa przerębowa

### Przedziały wiekowe drzewostanów

Klasa wieku – 20-letni przedział wiekowy (klasa I: wiek 1–20, klasa II: wiek 21–40 itd.)

Podklasa wieku – 10-letni przedział wiekowy (podklasa Ia: wiek 1–10, podklasa Ib: wiek 11–20 itd.)

### Inne pojęcia/skróty

RDLP – Regionalna Dyrekcja Lasów Państwowych

SILP – System Informatyczny Lasów Państwowych

Rewizja urządzeniowa – 10-letni cykl prac urządzeniowych w poszczególnych nadleśnictwach PGL LP

Gatunek panujący – gatunek w drzewostanie o największym udziale pod względem powierzchni, miąższości lub liczebności



## WPROWADZENIE

Niniejsze opracowanie przedstawia wyniki aktualizacji powierzchni leśnej i zasobów drzewnych w Lasach Państwowych według stanu na 1 stycznia 2024 r.

W odróżnieniu od wyników, które uzyskuje się w następstwie bieżących prac urzędniowych, wyniki okresowych aktualizacji pozwalają przedstawić stan wszystkich lasów w Państwowym Gospodarstwie Leśnym Lasy Państwowe wyprowadzony na jedną datę, co umożliwia dokonywanie analizy stanu zasobów drzewnych, trendów ich zmian oraz aktualnych i przewidywanych możliwości pozyskania drewna. Opracowanie to nawiązuje (poprzez niektóre tabele i wykresy) także do wyników

aktualizacji z lat poprzednich: 1967, 1978, 1985, 1990, 1995, 2000, 2005, 2010, 2015 oraz 2020.

Publikacja została opracowana przez Biuro Urządzania Lasu i Geodezji Leśnej na podstawie danych zaktualizowanych w Systemie Informatycznym Lasów Państwowych (SILP). Dane te zostały zgromadzone i przetworzone w Banku Danych o Lasach, który jest finansowany ze środków funduszu leśnego Państwowego Gospodarstwa Leśnego Lasy Państwowe.

Ze względu na zaokrąglenia wyniki przedstawione w niniejszym opracowaniu mogą się nieznacznie różnić od danych prezentowanych w portalu Banku Danych o Lasach.

## 1. METODYKA

W niniejszej publikacji określono, w różnych przekrojach, m.in. takie elementy, jak przeciętny wiek i przeciętną zasobność na 1 ha. Cechy te ustalono następująco:

- 1) przeciętny wiek – jako średnią ważoną, przy czym jako wagę przyjęto powierzchnię w poszczególnych klasach i podklasach wieku;

- 2) przeciętną zasobność – jako iloraz miąższości i powierzchni odpowiadającej tej miąższości.

Zestawienia wyników aktualizacji powierzchni leśnej przedstawiono w układzie organizacyjnym, według stanu na 31 grudnia 2023 r. (powierzchnia leśna w poszczególnych województwach i regionalnych dyrekcjach Lasów Państwowych), natomiast aktualizację zasobów drzewnych – według stanu na 1 stycznia 2024 r., tj. po aktualizacji w SILP.

Uzyskane wyniki dotyczące powierzchni leśnej wyrównane zostały do wielkości ujętych w sprawozdaniu LPIR-4 (według stanu na 31 grudnia 2023 r.), sporządzanym przez nadleśnictwa, w celu uzyskania zgodności z powierzchnią publikowaną przez Dyрекcję Generalną Lasów Państwowych i przekazywaną do Głównego Urzędu Statystycznego. W przypadku tabel przedstawiających dane według województw opracowanie uwzględnia aktualny administracyjny podział kraju.

W niniejszym opracowaniu określenia *powierzchnia lasów* oraz *powierzchnia leśna* dotyczą powierzchni lasów bez gruntów związanych z gospodarką leśną, a *miąższość drzewostanów* oznacza miąższość grubizny brutto, czyli miąższość pni i gałęzi o grubości w cięszym końcu co najmniej 7 cm przy pomiarze z korą.

Na potrzeby niniejszej publikacji oraz raportowania w Banku Danych o Lasach gatunki łączy się w następujące grupy: So (sosny, modrzew i pozostałe iglaste), Św (świerk), Jd (jodła i dąglezja), Bk (buk), Db (dęby oraz klony, wiązy, jesiony), Gb (grab), Brz (brzoza i pozostałe liściaste), Ol (olsza), Tp (topole, lipy i wierzyby), Os (osika).

W publikacji tej przyjęto założenie, że wartości równe 0 (w zaokrągleniu zastosowanym w danej tabeli) nie są prezentowane. Zatem brak wpisanej wartości oznacza brak informacji o danej cesze lub to, że wartość opisująca daną cechę jest w zaokrągleniu równa 0.



## 2. OGÓLNA CHARAKTERYSTYKA STANU LASU W LASACH PAŃSTWOWYCH

### 2.1. Typy siedliskowe lasu

Powierzchnię oraz miąższość drzewostanów, odpowiednio w ha i tys. m<sup>3</sup> ogółem oraz odsetek poszczególnych klas wieku według typów siedliskowych lasu

w Lasach Państwowych, przedstawiają tabele 1 i 2, natomiast procentowy układ siedlisk według województw – tabela 3. Dodatkowo, procentowy udział powierzchni poszczególnych typów siedliskowych lasu zobrazowano na rysunku 1.

**Tabela 1. Powierzchnia lasów według klas wieku i typów siedliskowych lasu**  
(dawniej: Powierzchniowa tabela klas wieku według typów siedliskowych lasu)

Typ siedliskowy lasu	Powierzchnia ogółem gruntów leśnych		Powierzchnia w %										ogółem gruntów leśnych	
	ha	%	gruntów leśnych niezależnych	gruntów leśnych zalesionych w klasach wieku										ogółem
				I	II	III	IV	V	VI	VII i st.	KO, KDO, BP	razem		
1	2	3	4	5	6	7	8	9	10	11	12	13	14	
<b>Ogółem</b>	<b>7 144 095</b>	<b>100,0</b>	<b>2,2</b>	<b>11,5</b>	<b>13,5</b>	<b>16,9</b>	<b>22,7</b>	<b>14,7</b>	<b>5,6</b>	<b>3,2</b>	<b>9,7</b>	<b>97,8</b>	<b>100,0</b>	
Bs	10 308	0,1	4,3	6,5	14,1	25,7	22,3	14,6	6,7	5,1	0,7	95,7	100,0	
Bśw	1 357 203	19,0	3,1	15,4	12,8	17,3	24,9	19,1	5,6	1,5	0,3	96,9	100,0	
Bw	42 313	0,6	3,6	13,1	14,6	16,2	21,0	18,3	8,6	3,3	1,3	96,4	100,0	
Bb	11 331	0,2	16,3	1,4	4,6	8,2	12,5	15,4	17,2	24,4		83,7	100,0	
BMśw	1 663 138	23,3	1,8	14,7	12,6	19,0	26,1	14,8	5,3	1,9	3,8	98,2	100,0	
BMw	321 566	4,5	2,8	15,3	17,5	18,8	20,6	14,7	5,3	1,7	3,3	97,2	100,0	
BMb	46 664	0,7	9,4	3,7	14,3	16,4	18,1	15,6	9,7	12,1	0,7	90,6	100,0	
LMśw	1 396 383	19,6	0,9	10,9	13,1	16,8	24,5	12,8	5,0	3,1	12,9	99,1	100,0	
LMw	280 281	3,9	2,8	11,9	19,5	20,3	18,6	10,0	3,4	2,0	11,5	97,2	100,0	
LMb	53 493	0,7	16,0	2,9	10,5	18,1	21,8	15,6	8,7	5,5	0,9	84,0	100,0	
Lśw	706 792	9,9	0,8	7,6	16,3	15,3	17,9	12,0	6,3	7,9	15,9	99,2	100,0	
Lw	149 746	2,1	2,4	10,6	17,3	16,0	15,7	11,7	5,5	5,8	15,0	97,6	100,0	
OI	128 720	1,8	14,2	9,7	16,1	20,8	18,6	13,4	5,1	1,0	1,1	85,8	100,0	
OIJ	62 270	0,9	5,2	9,9	15,7	19,1	17,5	17,4	8,3	2,7	4,2	94,8	100,0	
LI	34 071	0,5	6,3	5,6	12,5	12,2	12,1	11,5	8,7	22,0	9,1	93,7	100,0	
BMwyż	19 162	0,3	1,3	10,1	10,0	16,8	23,6	20,1	5,2	2,1	10,8	98,7	100,0	
LMwyż	115 753	1,6	0,4	5,0	8,7	11,9	22,3	17,1	6,6	3,1	24,9	99,6	100,0	
Lwyż	255 226	3,6	0,5	3,0	8,4	10,8	21,0	18,9	7,1	3,9	26,4	99,5	100,0	
OIJwyż	878		6,3	6,6	13,0	16,6	24,8	22,9	3,5	2,2	4,1	93,7	100,0	
Lwyż	2 843		6,2	2,9	18,7	19,0	21,9	10,6	7,7	6,3	6,7	93,8	100,0	
BWG	2 093		3,2	4,9	30,6	9,6	4,0	10,1	10,4	25,5	1,7	96,8	100,0	
BG	7 768	0,1	2,0	2,7	38,5	20,1	12,9	6,1	2,9	4,1	10,7	98,0	100,0	
BMG	37 874	0,5	0,5	9,2	23,5	13,8	11,9	7,9	2,6	3,5	27,1	99,5	100,0	
LMG	128 137	1,8	0,2	8,8	17,0	12,9	14,3	9,5	3,3	2,9	31,1	99,8	100,0	
LG	307 770	4,3	0,8	1,7	7,4	10,6	18,7	12,7	8,2	3,9	36,0	99,2	100,0	
OIJG	266		34,1	0,8	16,2	17,3	18,4	7,9	0,4	1,1	3,8	65,9	100,0	
LIG	2 046		23,7	1,5	19,1	26,8	18,7	4,9	2,6	2,1	0,6	76,3	100,0	



**Tabela 2. Miąższość drzewostanów według klas wieku i typów siedliskowych lasu**  
(dawniej: Miąższościowa tabela klas wieku według typów siedliskowych lasu)

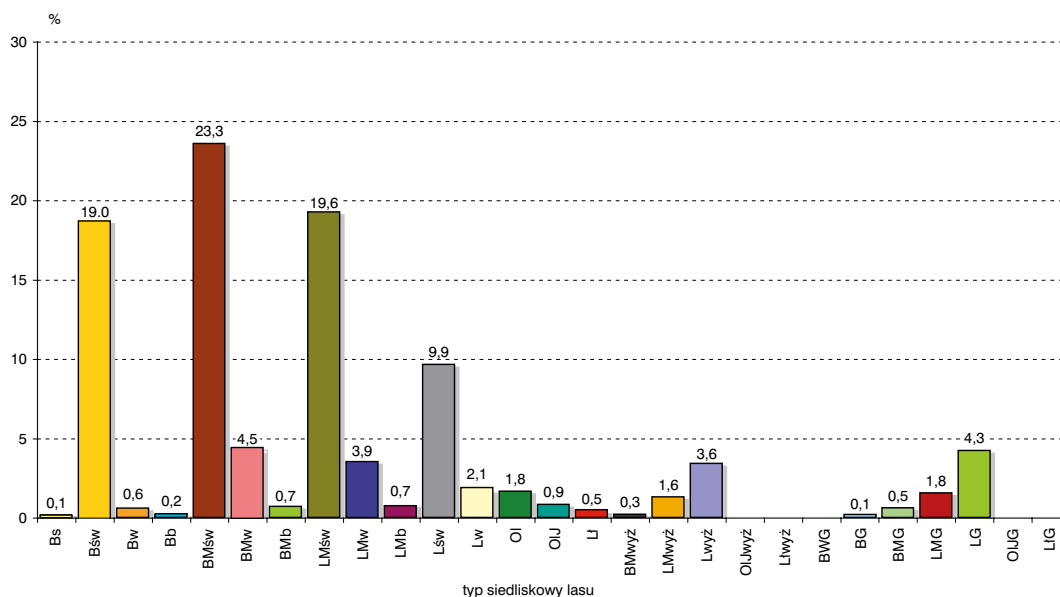
Typ siedliskowy lasu	Miąższość ogółem na gruntach leśnych		Miąższość w %											ogółem na gruntach leśnych
			na gruntach leśnych niezależnych	na gruntach leśnych zalesionych w klasach wieku										
	tys. m <sup>3</sup>	%		prze- stoje	I	II	III	IV	V	VI	VII i st.	KO, KDO, BP	razem	
1	2	3	4	5	6	7	8	9	10	11	12	13	14	15
<b>Ogółem</b>	<b>1 926 221,0</b>	<b>100,0</b>	<b>0,1</b>	<b>0,9</b>	<b>0,4</b>	<b>7,3</b>	<b>18,4</b>	<b>28,8</b>	<b>20,7</b>	<b>8,6</b>	<b>4,9</b>	<b>9,9</b>	<b>99,9</b>	<b>100,0</b>
Bs	1 511,3	0,1	0,4	0,5	0,2	7,3	26,7	27,3	19,1	10,7	7,1	0,7	99,6	100,0
Bśw	314 632,0	16,3	0,2	1,1	0,5	7,7	19,2	32,2	27,8	8,8	2,3	0,2	99,8	100,0
Bw	10 929,7	0,6	0,3	0,8	0,4	10,0	18,6	27,3	25,7	12,3	3,8	0,8	99,7	100,0
Bb	2 087,9	0,1	1,8	0,2	0,2	2,8	7,4	14,2	20,0	22,4	31,0		98,2	100,0
BMśw	459 599,5	23,9	0,1	1,0	0,4	8,0	21,5	33,3	20,9	8,0	2,8	4,0	99,9	100,0
BMw	81 820,7	4,2	0,2	1,0	0,5	12,2	22,4	27,8	21,8	8,1	2,4	3,6	99,8	100,0
BMb	11 114,4	0,6	1,0	0,4	0,3	10,4	17,2	21,9	20,2	12,8	15,2	0,6	99,0	100,0
LMśw	399 986,2	20,8	0,1	0,8	0,3	6,6	18,3	30,7	18,2	7,7	4,7	12,6	99,9	100,0
LMw	67 867,1	3,5	0,3	1,1	0,8	12,7	23,8	25,6	15,3	5,5	3,1	11,8	99,7	100,0
LMb	11 657,1	0,6	1,6	0,4	0,7	8,1	20,0	25,7	21,3	13,0	8,2	1,0	98,4	100,0
Lśw	198 408,3	10,3	0,1	0,8	0,3	6,2	15,1	22,2	17,4	9,9	13,0	15,0	99,9	100,0
Lw	37 556,1	1,9	0,2	1,1	1,0	9,4	17,9	20,6	17,3	8,7	9,5	14,3	99,8	100,0
OI	30 250,7	1,6	1,3	0,8	2,5	12,4	24,7	25,4	21,2	8,7	1,8	1,2	98,7	100,0
OIJ	17 737,9	0,9	0,5	0,8	2,2	10,9	20,5	21,0	24,3	12,1	3,7	4,0	99,5	100,0
LI	10 157,1	0,5	0,5	0,7	0,5	5,4	11,2	13,5	14,7	12,1	32,6	8,8	99,5	100,0
BMwyż	5 152,9	0,3	0,1	0,7	0,3	6,1	16,6	28,2	26,9	7,1	2,6	11,4	99,9	100,0
LMwyż	33 793,4	1,8		0,5	0,2	3,7	11,2	26,0	22,0	8,7	4,2	23,5	100,0	100,0
Lwyż	81 949,6	4,3		0,4	0,2	2,9	10,0	24,4	23,9	9,5	5,4	23,3	100,0	100,0
OIJwyż	232,7		0,7	1,0	1,0	8,2	15,7	29,5	32,0	5,1	3,4	3,4	99,3	100,0
LIwyż	725,1		0,7	0,7	0,5	9,8	17,7	26,6	14,3	12,4	10,5	6,8	99,3	100,0
BWG	371,4		0,4	1,0	0,2	13,2	12,8	6,6	17,9	14,9	31,5	1,5	99,6	100,0
BG	1 604,2	0,1	0,2	0,8	0,1	22,8	25,8	21,5	9,0	3,7	4,9	11,2	99,8	100,0
BMG	10 045,4	0,5		0,9	0,3	11,7	17,7	19,6	13,0	4,0	4,3	28,5	100,0	100,0
LMG	36 661,3	1,9		0,9	0,3	5,6	15,4	21,7	14,8	5,3	4,4	31,6	100,0	100,0
LG	99 965,3	5,2		0,3	0,1	2,4	10,2	21,1	16,9	12,0	5,9	31,1	100,0	100,0
OIJG	45,4		2,7	0,3	0,2	14,3	28,4	28,3	18,0	1,2	2,4	4,2	97,3	100,0
LIG	358,3		3,1	0,7	0,3	14,7	30,5	28,1	9,8	5,6	5,9	1,3	96,9	100,0

**Tabela 3. Struktura powierzchniowa typów siedliskowych lasu według województw**  
(dawniej: Struktura powierzchniowa siedlisk według województw)

Województwo	Typ siedliskowy lasu w %																																			
	Bs	Bśw	Bw	B4	B5	Bb	BMśw	BMw	BMb	LMśw	LMw	LMb	Lśw	Lw	OI	OJ	OJ	LI	BMwyz	LMwyz	Lwyz	OJwyz	LIwyz	BWG	BG	BMG	LMG	LG	OJG	LIG	ogółem					
1	0,1	19,0	0,6	0,2	23,3	4,5	0,7	19,6	3,9	0,7	9,9	2,1	1,8	0,9	0,5	0,5	0,5	0,4	2,0	0,4	7,1	6,3	0,1	0,2	0,2	1,4	5,3	13,9	6,2	0,1	100,0					
<b>Ogółem</b>																																			<b>100,0</b>	
Dolnośląskie	11,7	0,3			15,7	5,8	0,6	11,1	3,7	0,1	3,9	3,0	0,5	0,4	2,0	0,4	7,1	6,3	0,1	0,2	0,2	1,4	5,3	13,9	6,2	0,1	100,0									
Kujawsko-pomorskie	0,2	35,0			30,5	0,7	0,4	19,2	1,4	0,2	8,8	1,0	1,5	0,9	0,2																			100,0		
Lubelskie	0,1	14,9	3,3	0,9	13,7	6,5	0,6	20,2	5,1	1,0	18,0	2,2	3,5	0,2	0,2	0,9	1,8	6,9																100,0		
Lubuskie	0,1	35,2	0,4		31,7	2,5	0,1	18,7	2,8	0,1	4,3	1,1	1,1	0,7	1,2																			100,0		
Łódzkie	0,1	23,2	1,2	0,1	26,5	6,3	0,2	24,3	3,7	0,2	9,6	1,6	1,2	1,1	0,1	0,2	0,2	0,2																100,0		
Małopolskie	0,6	3,9	0,1		3,5	6,7	0,1	2,3	3,9	0,1	0,5	1,4	0,5			1,2	3,3	20,7	0,1	0,2														100,0		
Mazowieckie	0,3	25,8	0,8	0,1	24,3	4,8	0,2	21,9	4,0	0,2	7,8	3,0	1,9	1,6	0,1	0,3	2,4	0,5																	100,0	
Opolskie	8,3	0,4			23,9	17,6	0,9	18,9	13,7	0,4	6,1	4,0	0,6	0,4	1,6																				100,0	
Podkarpackie	6,7	1,3	0,1		8,0	8,3	0,4	6,0	5,6	0,3	2,6	2,0	0,6	0,3	0,4	0,1	0,8	21,4	0,2																100,0	
Podlaskie	0,1	14,9	0,4	0,5	34,5	2,7	0,5	18,5	3,0	3,4	12,4	3,7	3,2	2,1	0,1																					100,0
Pomorskie	0,4	29,5	0,3	0,2	25,0	1,0	1,8	26,3	1,0	0,9	11,7	0,4	1,0	0,3	0,2																					100,0
Śląskie	8,5	1,9	0,1		17,9	15,0	0,4	11,9	11,5	0,3	4,6	1,8	0,9	0,3	0,2	0,3	1,1	4,3																		100,0
Świętokrzyskie	0,1	11,9	0,6	0,1	12,8	8,0	0,3	15,8	4,7	0,2	3,0	1,0	1,1	0,9	0,1	3,3	19,6	13,9	0,1	0,1																100,0
Warmińsko-mazurskie	11,7				0,3	21,2	1,3	1,8	26,8	2,0	2,7	24,0	2,6	4,4	1,0	0,2																				100,0
Wielkopolskie	0,3	28,6	0,2		26,1	2,5	0,1	22,0	3,8	0,1	9,9	3,2	1,0	1,5	0,4	0,1	0,2																			100,0
Zachodniopomorskie	0,1	13,1	0,1	0,1	31,8	1,7	1,0	27,8	3,1	0,7	14,3	1,7	3,1	1,3	0,1																					100,0



**Rysunek 1. Procentowy udział powierzchni typów siedliskowych lasu**



Dominującymi typami siedliskowymi lasu są: bór mieszany świeży (BMśw), las mieszany świeży (LMśw) oraz bór świeży (Bśw), zajmujące odpowiednio 23,3%, 19,6% oraz 19,0% powierzchni leśnej. Siedliska borowe zajmują ogółem 49,3%, lasowe – 48,0%, olsowe – 2,7% powierzchni leśnej.

Udział siedlisk nizinnych wynosi 87,8%, wyżynnych – 5,5%, a górskich – 6,7% powierzchni leśnej.

## 2.2. Struktura powierzchniowo-miąższościowa zasobów leśnych

### 2.2.1. Struktura powierzchniowa zasobów leśnych

Zestawienie powierzchni i miąższoci drzewostanów według gatunków panujących oraz klas i podklas wieku przedstawiono w tabeli 4, natomiast zestawienie powierzchni zgeneralizowane do układu według gatunków panujących oraz klas wieku – w tabeli 5. Graficzną ilustracją procentowego udziału powierzchni według klas wieku jest rysunek 2.

Zgodnie z metodyką przyjętą do niniejszej aktualizacji ogólna powierzchnia leśna (bez gruntów związanych z gospodarką leśną) według stanu na 31 grudnia 2023 r. wynosiła 7 144 095 ha, w tym:

– grunty zalesione	6 986 313 ha,	tj. 97,8%,
– grunty niezalesione	157 782 ha,	tj. 2,2%,
	<u>7 144 095 ha,</u>	<u>tj. 100,0%.</u>

Natomiast powierzchnia leśna na gruntach leśnych zalesionych według gatunków panujących:

– gatunki iglaste	5 253 300 ha,	tj. 75,2%,
– gatunki liściaste	1 733 013 ha,	tj. 24,8%,
	<u>6 986 313 ha,</u>	<u>tj. 100,0%.</u>

Układ powierzchniowy w 40-letnich klasach wieku przedstawia się następująco:

Klasa wieku	Powierzchnia	
	ha	%
Grunty leśne niezalesione	157 782	2,2
I i II klasa wieku (1–40 lat)	1 789 428	25,0
III i IV klasa wieku (41–80 lat)	2 824 090	39,6
V i starsze oraz KO, KDO, BP	2 372 795	33,2
Razem	7 144 095	100,0

### 2.2.2. Struktura miąższościowa zasobów leśnych

Ustalona w toku aktualizacji na 1 stycznia 2024 r. ogólna miąższoc drzewostanów na powierzchni leśnej w Lasach Państwowych wynosi 1 926 221,0 tys. m<sup>3</sup>. Zestawienie miąższoci drzewostanów według gatunków panujących i klas wieku przedstawiają tabele 4 oraz 6.

Z danych przedstawionych w tabeli 4 wynika, że miąższoc drzewostanów na gruntach leśnych ogółem (bez gruntów związanych z gospodarką leśną) wynosi:

– grunty zalesione	1 923 363,1 tys. m <sup>3</sup> ,	tj. 99,9%,
– grunty niezalesione	2 857,9 tys. m <sup>3</sup> ,	tj. 0,1%,
	<u>1 926 221,0 tys. m<sup>3</sup>,</u>	<u>tj. 100,0%.</u>

Natomiast miąższoc drzewostanów na gruntach leśnych zalesionych według grup gatunków panujących wynosiła odpowiednio:

– gatunki iglaste	1 487 578,6 tys. m <sup>3</sup> ,	tj. 77,3%,
– gatunki liściaste	435 784,5 tys. m <sup>3</sup> ,	tj. 22,7%,
	<u>1 923 363,1 tys. m<sup>3</sup>,</u>	<u>tj. 100,0%.</u>

**Tabela 4. Powierzchnia oraz miąższość drzewostanów według gatunków panujących oraz klas i podklas wieku**  
(dawniej: Powierzchniowo-miąższościowa tabela klas wieku według gatunków panujących)

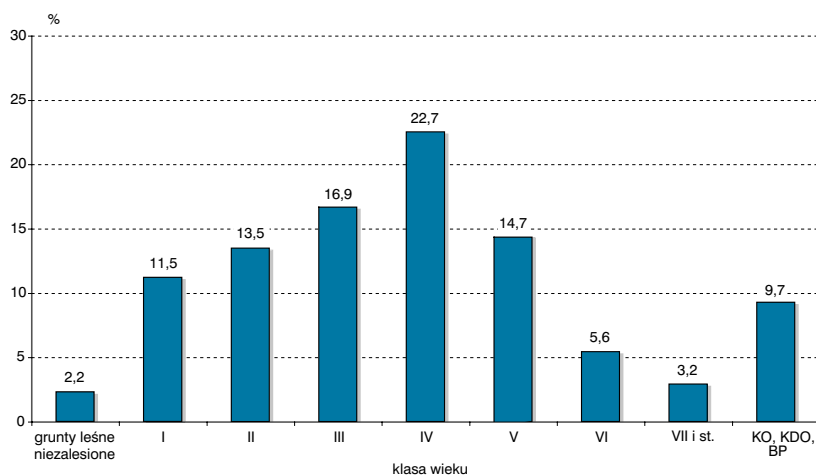
Gatunek panujący	Powierzchnia w ha (P) / miąższość w tys. m <sup>3</sup> (M)																				Ogółem grunty leśne					
	grunty leśne niezales.		grunty leśne zalesione w klasach i podklasach wieku																		razem	ha/tys. m <sup>3</sup>	% zal.			
	prze- stoje	I			II			III			IV			V			VI	VII i st.	KO, KDO, BP							
		a	b	4	a	b	6	a	b	7	a	b	8	a	b	9				a	b	10	a	b	11	a
1	2	3	4	5	6	7	8	9	10	11	12	13	14	15	16	17	18	19								
<b>P</b>	<b>157 782</b>		<b>381 421</b>	<b>442 360</b>	<b>491 084</b>	<b>474 563</b>	<b>499 885</b>	<b>707 430</b>	<b>904 705</b>	<b>712 070</b>	<b>547 101</b>	<b>500 821</b>	<b>402 983</b>	<b>227 480</b>	<b>694 410</b>	<b>6 986 313</b>	<b>7 144 095</b>	<b>97,8</b>								
<b>M</b>	<b>2 857,9</b>	<b>16 619,4</b>	<b>947,9</b>	<b>7 365,4</b>	<b>48 490,1</b>	<b>92 837,5</b>	<b>131 038,2</b>	<b>222 587,3</b>	<b>302 918,4</b>	<b>250 889,6</b>	<b>202 610,1</b>	<b>195 850,1</b>	<b>165 120,0</b>	<b>95 138,7</b>	<b>190 950,4</b>	<b>1 923 363,1</b>	<b>1 926 221,0</b>	<b>99,9</b>								
P	102 935		326 499	306 983	304 793	346 984	370 095	565 564	749 450	572 299	432 696	401 671	288 700	119 886	467 680	5 253 300,0	5 356 235	98,1								
M	1 600,5	11 702,5	547,6	4 615,9	35 135,1	73 027,1	102 183,2	183 550,2	255 688,2	204 496,1	160 914,5	157 292,1	117 466,6	47 748,0	133 211,5	1 487 578,6	1 489 179,1	99,9								
P	96 961		320 147	289 068	274 301	305 084	322 878	515 013	706 925	545 113	408 627	379 922	264 697	104 739	341 245	4 777 759,0	4 874 720	98,0								
M	1 467,3	10 806,4	514,1	4 352,8	32 964,5	64 675,1	88 401,8	164 692,1	237 776,2	192 587,5	149 901,2	147 085,4	105 974,3	40 849,4	94 577,9	1 335 158,7	1 336 626,0	99,9								
P	4 593		5 958	15 404	24 096	35 299	33 971	33 803	26 408	12 843	10 764	9 225	7 573	5 814	72 996	294 154,0	298 747	98,5								
M	107,1	616,2	29,2	235,7	1 963,6	7 120,0	9 870,0	12 638,8	11 214,7	5 583,6	4 851,3	4 211,1	3 442,1	2 303,1	21 045,8	85 125,2	85 232,3	99,9								
P	1 381		394	2 511	6 396	6 601	13 246	16 748	16 117	14 343	13 305	12 524	16 430	9 333	53 439	181 387,0	182 768	99,2								
M	26,1	279,9	4,3	27,4	207,0	1 232,0	3 911,4	6 219,3	6 697,3	6 325,0	6 162,0	5 995,6	8 050,2	4 595,5	17 587,8	67 294,7	67 320,8	100,0								
P	54 847		54 922	135 377	186 291	127 579	129 790	141 866	155 255	139 771	114 405	99 150	114 283	107 594	226 730	1 733 013	1 787 860	96,9								
M	1 257,4	4 916,9	400,3	2 749,5	13 355,0	19 810,4	28 855,0	39 037,1	47 230,2	46 393,5	41 695,6	38 558,0	47 653,4	47 390,7	57 738,9	435 784,5	437 041,9	99,7								
P	4 140		10 575	36 710	56 358	29 485	24 706	20 243	25 653	28 064	34 311	34 519	36 280	23 885	99 755	460 544	464 684	99,1								
M	72,9	1 736,8	48,6	303,3	1 587,0	2 751,5	4 686,7	5 634,8	8 458,8	10 366,2	13 601,4	14 543,6	16 441,0	11 386,9	28 605,0	120 151,6	120 224,5	99,9								
P	17 913		30 118	71 719	79 231	37 914	27 159	34 205	46 078	38 472	39 034	35 285	53 502	76 887	46 670	616 274	634 187	97,2								
M	482,5	2 047,1	111,3	632,2	4 671,9	5 542,0	5 768,6	9 349,0	14 283,8	12 679,3	13 903,7	13 332,1	21 815,1	33 365,5	11 629,0	149 130,6	149 613,1	99,7								
P	20		149	175	468	585	1 133	2 169	3 084	2 794	1 944	1 234	1 436	1 366	5 187	21 724	21 744	99,9								
M	0,2	29,9	0,6	3,3	32,3	84,8	212,0	522,1	832,8	825,6	640,0	419,0	531,6	469,9	1 091,3	5 695,2	5 695,4	100,0								
P	4 813		3 893	6 546	19 190	33 525	43 733	42 387	45 390	39 550	13 428	7 399	3 807	292	47 736	306 876	311 689	98,5								
M	81,5	379,1	14,8	310,4	2 385,3	5 748,0	9 638,7	10 779,9	12 645,1	11 776,4	3 937,6	2 157,3	1 074,4	83,5	10 241,1	71 171,6	71 253,1	99,9								
P	27 873		9 735	19 618	29 966	24 711	30 586	40 485	33 245	29 456	24 227	19 133	17 886	4 247	23 805	307 100	334 973	91,7								
M	617,0	691,3	222,1	1 473,2	4 584,4	5 419,7	7 954,6	12 098,9	10 456,3	10 280,3	9 074,2	7 508,9	7 232,0	1 701,0	5 345,5	84 042,4	84 659,4	99,3								
P	55		58	111	110	232	284	272	222	119	76	132	67	742	2 425	2 480	2 480	97,8								
M	2,6	2,0	0,6	15,9	32,9	67,6	85,9	87,3	76,2	36,4	26,4	47,3	20,8	0,1	144,2	643,6	646,2	99,6								
P	33		394	498	968	1 127	2 189	2 105	1 583	1 316	1 385	1 448	1 305	917	2 835	18 070	18 103	99,8								
M	0,7	30,7	2,3	11,2	61,2	196,8	508,5	565,1	477,2	429,3	512,3	549,8	538,5	383,8	682,8	4 949,5	4 950,2	100,0								



**Tabela 5. Powierzchnia lasów według klas wieku i gatunków panujących**  
(dawniej: Powierzchniowa tabela klas wieku według gatunków panujących)

Gatunek panujący	Powierzchnia w ha (P) / %										Ogółem grunty leśne	
	grunty leśne niezales.	grunty leśne zalesione w klasach wieku										
		I	II	III	IV	V	VI	VII i st.	KO, KDO, BP	razem	ha/%	%
1	2	3	4	5	6	7	8	9	10	11	12	13
<b>Ogółem</b>	P 2,2	157 782 11,5	823 781 13,5	965 647 16,9	1 207 315 22,7	1 616 775 14,7	1 047 922 5,6	402 983 3,2	227 480 9,7	694 410 97,8	6 986 313 7 144 095	100,0
R-m iglaste	P 1,9	102 935 11,8	633 483 12,2	651 777 17,5	935 659 24,7	1 321 748 15,6	834 367 5,4	288 700 2,2	119 886 8,7	467 680 98,1	5 253 300 5 356 235	74,9 100,0
So	P 2,0	96 961 12,5	609 215 11,9	579 385 17,2	837 890 25,7	1 252 039 16,2	788 549 5,4	264 697 2,1	104 739 7,0	341 245 98,0	4 777 759 4 874 720	68,1 100,0
Św	P 1,5	4 593 7,2	21 363 19,9	59 395 22,7	67 774 13,1	39 251 6,7	19 988 2,5	7 573 1,9	5 814 24,5	72 996 98,5	294 154 298 747	4,2 100,0
Jd	P 0,8	1 381 1,6	2 905 7,1	12 997 16,4	29 995 16,7	30 458 14,1	25 830 9,0	16 430 5,1	9 333 29,2	53 439 99,2	181 387 182 768	2,6 100,0
R-m liściaste	P 3,1	54 847 10,6	190 298 17,6	313 870 15,2	271 656 16,5	295 027 11,9	213 555 6,4	114 283 6,0	107 594 12,7	226 730 96,9	1 733 013 1 787 860	25,1 100,0
Bk	P 0,9	4 140 10,2	47 285 18,5	85 843 9,7	44 949 11,6	53 717 14,8	68 830 7,8	36 280 5,1	23 885 21,4	99 755 99,1	460 544 464 684	6,5 100,0
Db	P 2,8	17 913 16,1	101 837 18,5	117 145 9,7	61 364 13,3	84 550 11,7	74 319 8,4	53 502 12,1	76 887 7,4	46 670 97,2	616 274 634 187	8,9 100,0
Gb	P 0,1	20 1,5	324 4,8	1 053 15,2	3 302 27,0	5 879 14,6	3 177 6,6	1 436 6,3	1 366 23,9	5 187 99,9	21 724 21 744	0,3 100,0
Brz	P 1,5	4 813 3,3	10 439 16,9	52 715 27,7	86 120 27,3	84 940 6,7	20 827 1,2	3 807 0,1	292 15,3	47 736 98,5	306 876 311 689	4,4 100,0
Oi	P 8,3	27 873 8,8	29 352 16,3	54 678 21,3	71 071 18,7	62 701 12,9	43 360 5,3	17 886 1,3	4 247 7,1	23 805 91,7	307 100 334 973	4,7 100,0
Tp	P 2,2	55 6,8	169 13,8	341 22,4	556 13,8	341 8,4	209 2,7	67 2,7	742 29,9	2 425 97,8	2 480 100,0	0,3
Os	P 0,2	33 4,9	892 11,6	2 095 23,6	4 294 16,0	2 899 15,7	2 833 7,2	1 305 5,1	917 15,7	2 835 99,8	18 070 18 103	100,0

**Rysunek 2. Procentowy udział powierzchni lasów według klas wieku**



**Tabela 6. Miąższość drzewostanów według klas wieku i gatunków panujących**  
(dawniej: Miąższościowa tabela klas wieku według gatunków panujących)

Gatunek panujący	Miąższość w tys. m <sup>3</sup> (M) / %											Ogółem na gruntach leśnych		
	na gruntach leśnych niezales.	na gruntach leśnych zalesionych w klasach wieku												
	prze- stoje	I	II	III	IV	V	VI	VII i st.	KO, KDO, BP	razem	tys. m <sup>3</sup> /%	%		
1	2	3	4	5	6	7	8	9	10	11	12	13	14	
<b>Ogółem</b>	<b>M</b>	<b>2 857,9</b>	<b>16 619,4</b>	<b>8 313,3</b>	<b>141 327,6</b>	<b>353 625,5</b>	<b>553 808,0</b>	<b>398 460,2</b>	<b>165 120,0</b>	<b>95 138,7</b>	<b>190 950,4</b>	<b>1 923 363,1</b>	<b>1 926 221,0</b>	<b>100,0</b>
	<b>%</b>	<b>0,1</b>	<b>0,9</b>	<b>0,4</b>	<b>7,3</b>	<b>18,4</b>	<b>28,8</b>	<b>20,7</b>	<b>8,6</b>	<b>4,9</b>	<b>9,9</b>	<b>99,9</b>	<b>100,0</b>	
R-m	M	1 600,5	11 702,5	5 163,5	108 162,2	285 733,4	460 184,3	318 206,6	117 466,6	47 748,0	133 211,5	1 487 578,6	1 489 179,1	77,3
iglaste	%	0,1	0,8	0,3	7,3	19,2	30,9	21,4	7,9	3,2	8,9	99,9	100,0	
So	M	1 467,3	10 806,4	4 866,9	97 639,6	253 093,9	430 363,7	296 986,6	105 974,3	40 849,4	94 577,9	1 335 158,7	1 336 626,0	69,4
	%	0,1	0,8	0,4	7,3	18,9	32,2	22,2	7,9	3,1	7,1	99,9	100,0	
Św	M	107,1	616,2	264,9	9 083,6	22 508,8	16 798,3	9 062,4	3 442,1	2 303,1	21 045,8	85 125,2	85 232,3	4,4
	%	0,1	0,7	0,3	10,7	26,5	19,7	10,6	4,0	2,7	24,7	99,9	100,0	
Jd	M	26,1	279,9	31,7	1 439,0	10 130,7	13 022,3	12 157,6	8 050,2	4 595,5	17 587,8	67 294,7	67 320,8	3,5
	%		0,4		2,1	15,0	19,3	18,1	12,0	6,8	26,3	100,0	100,0	
R-m	M	1 257,4	4 916,9	3 149,8	33 165,4	67 892,1	93 623,7	80 253,6	47 653,4	47 390,7	57 738,9	435 784,5	437 041,9	22,7
liściaste	%	0,3	1,1	0,7	7,6	15,5	21,5	18,4	10,9	10,8	13,2	99,7	100,0	
Bk	M	72,9	1 736,8	351,9	4 338,5	10 321,5	18 825,0	28 145,0	16 441,0	11 386,9	28 605,0	120 151,6	120 224,5	6,2
	%	0,1	1,4	0,3	3,6	8,6	15,7	23,4	13,7	9,5	23,7	99,9	100,0	
Db	M	482,5	2 047,1	743,5	10 213,9	15 117,6	26 963,1	27 235,8	21 815,1	33 365,5	11 629,0	149 130,6	149 613,1	7,8
	%	0,3	1,4	0,5	6,8	10,1	18,0	18,2	14,6	22,3	7,8	99,7	100,0	
Gb	M	0,2	29,9	3,9	117,1	734,1	1 658,4	1 059,0	531,6	469,9	1 091,3	5 695,2	5 695,4	0,3
	%		0,5	0,1	2,1	12,9	29,0	18,6	9,3	8,3	19,2	100,0	100,0	
Brz	M	81,5	379,1	325,2	8 133,3	20 418,6	24 421,5	6 094,9	1 074,4	83,5	10 241,1	71 171,6	71 253,1	3,7
	%	0,1	0,5	0,5	11,4	28,7	34,2	8,6	1,5	0,1	14,4	99,9	100,0	
Oi	M	617,0	691,3	1 695,3	10 004,1	20 053,5	20 736,6	16 583,1	7 232,0	1 701,0	5 345,5	84 042,4	84 659,4	4,4
	%	0,7	0,8	2,0	11,8	23,7	24,6	19,6	8,5	2,0	6,3	99,3	100,0	
Tp	M	2,6	2,0	16,5	100,5	173,2	112,6	73,7	20,8	0,1	144,2	643,6	646,2	
	%	0,4	0,3	2,6	15,6	26,8	17,4	11,4	3,2		22,3	99,6	100,0	
Os	M	0,7	30,7	13,5	258,0	1 073,6	906,5	1 062,1	538,5	383,8	682,8	4 949,5	4 950,2	0,3
	%		0,6	0,3	5,2	21,6	18,3	21,5	10,9	7,8	13,8	100,0	100,0	

Miąższość drzewostanów ujęta w 40-letnich klasach wieku przedstawia się następująco:

Klasa wieku	Miąższość	
	tys. m <sup>3</sup>	%
Grunty leśne niezalesione	2 857,9	0,1
Przestoje na gruntach zalesionych	16 619,4	0,9
I i II klasa wieku (1–40 lat)	149 640,9	7,7
III i IV klasa wieku (41–80 lat)	907 433,5	47,2
V i starsze oraz KO, KDO, BP	849 669,3	44,1
<b>Razem</b>	<b>1 926 221,0</b>	<b>100,0</b>

## 2.3. Przeciętny wiek i przeciętna zasobność drzewostanów

### 2.3.1. Przeciętny wiek drzewostanów

Przeciętny wiek wszystkich drzewostanów (na powierzchni leśnej zalesionej) w Lasach Państwowych – jak obrazuje to tabela 7 – wynosi 64 lata. Najwyższy przeciętny wiek wykazują drzewostany jodłowe (81 lat) oraz grabowe (78 lat) i bukowe (72 lata), natomiast najniższy – drzewostany topolowe (54 lata), brzożowe (59 lat) i olchowe (60 lat). O przeciętnym wieku wszystkich drzewostanów decyduje głównie przeciętny wiek drzewostanów sosnowych (63 lata), które zajmują 68,4% ogólnej powierzchni leśnej zalesionej. W tabeli 7 przedstawiono charakterystykę poszczególnych gatunków panujących pod względem ich udziału w ogólnej powierzchni i miąższości drzewostanów.



**Tabela 7. Powierzchnia, miąższość, przeciętna zasobność oraz przeciętny wiek gatunków panujących na gruntach leśnych zalesionych**  
(dawniej: Procentowy udział gatunków panujących w ogólnej powierzchni i miąższości na gruntach leśnych zalesionych)

Gatunek panujący	Udział w ogólnej				Przeciętna zasobność m <sup>3</sup> /ha	Przeciętny wiek lat
	powierzchni		miąższości			
	ha	%	tys. m <sup>3</sup>	%		
1	2	3	4	5	6	7
<b>Ogółem</b>	<b>6 986 313</b>	<b>100,0</b>	<b>1 923 363,1</b>	<b>100,0</b>	<b>275</b>	<b>64</b>
So	4 777 759	68,4	1 335 158,7	69,4	279	63
Św	294 154	4,2	85 125,2	4,4	289	64
Jd	181 387	2,6	67 294,7	3,5	371	81
Bk	460 544	6,6	120 151,6	6,2	261	72
Db	616 274	8,8	149 130,6	7,8	242	67
Gb	21 724	0,3	5 695,2	0,3	262	78
Brz	306 876	4,4	71 171,6	3,7	232	59
Ol	307 100	4,4	84 042,4	4,4	274	60
Tp	2 425		643,6		266	54
Os	18 070	0,3	4 949,5	0,3	274	69



### 2.3.2. Przeciętna zasobność drzewostanów

Przeciętną zasobność, w m<sup>3</sup> miąższości drzewostanu na 1 ha powierzchni zalesionej, według gatunków panujących przedstawia tabela 7, natomiast według klas wieku – tabela 9. Ponadto, przeciętną zasobność według klas wieku zobrazowano graficznie na rysunku 3.

Przeciętna zasobność wszystkich drzewostanów w Lasach Państwowych na powierzchni leśnej zalesionej wynosi 275 m<sup>3</sup>/ha, a na powierzchni leśnej ogółem (bez gruntów związanych z gospodarką leśną) – 270 m<sup>3</sup>/ha.

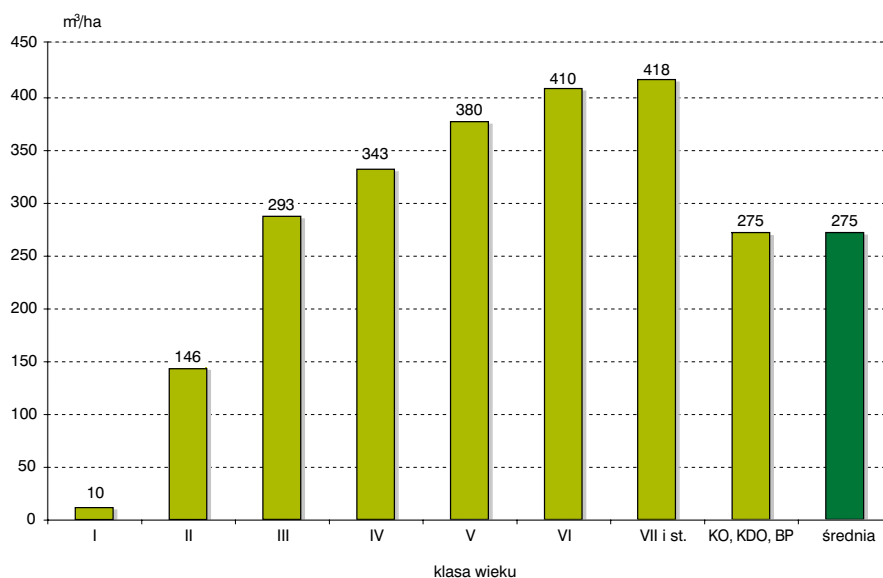
Z ważniejszych gospodarczo gatunków drzew leśnych największą zasobność wykazują drzewostany z panującą jodłą – 371 m<sup>3</sup>/ha oraz panującym świerkiem – 289 m<sup>3</sup>/ha. Przeciętna zasobność głównego gatunku lasotwórczego w Polsce, tj. sosny, wynosi 279 m<sup>3</sup>/ha.



**Tabela 9. Przeciętna zasobność drzewostanów według klas wieku i gatunków panujących**  
(dawniej: Przeciętna zasobność grubizny brutto według gatunków panujących i klas wieku)

Gatunek panujący	Przeciętna zasobność w m <sup>3</sup> /ha										
	na gruntach leśnych niezalesionych	klasa wieku								razem na gruntach leśnych zalesionych	ogółem na powierzchni leśnej
		I	II	III	IV	V	VI	VII i st.	KO, KDO, BP		
1	2	3	4	5	6	7	8	9	10	11	12
<b>Ogółem</b>	<b>18</b>	<b>10</b>	<b>146</b>	<b>293</b>	<b>343</b>	<b>380</b>	<b>410</b>	<b>418</b>	<b>275</b>	<b>275</b>	<b>270</b>
So	15	8	169	302	344	377	400	390	277	279	274
Św	23	12	153	332	428	453	455	396	288	289	285
Jd	19	11	111	338	428	471	490	492	329	371	368
Bk	18	7	51	230	350	409	453	477	287	261	259
Db	27	7	87	246	319	366	408	434	249	242	236
Gb	10	12	111	222	282	333	370	344	210	262	262
Brz	17	31	154	237	288	293	282	286	215	232	229
Ol	22	58	183	282	331	382	404	401	225	274	253
Tp	48	98	295	311	331	355	312	346	194	266	261
Os	22	15	123	250	313	375	412	419	241	274	273

**Rysunek 3. Przeciętna zasobność drzewostanów według klas wieku**



### 2.3.3. Przyrost bieżący

Bieżący przyrost miąższości (łącznie z dorostem) w danym okresie, w przeliczeniu na 1 ha, został określony zgodnie z formułą:

$$Z_{okr} = \frac{V_k - V_p + U}{P}$$

gdzie:  $Z_{okr}$  – przyrost miąższości w danym okresie,  
 $V_k$  – miąższość na koniec okresu,  
 $V_p$  – miąższość na początku okresu,  
 $U$  – wysokość użytkowania głównego w danym okresie (miąższość netto przeliczona na miąższość brutto przy zastosowaniu współczynnika 1,25),  
 $P$  – powierzchnia leśna.

Oszacowany w powyższy sposób roczny przyrost miąższości (za 2023 r.) w Lasach Państwowych wyniósł 7,31 m³/ha. Wartość tę – z uwagi na przyjęty sposób obliczeń – przy krótkim (jednorocznym) okresie obliczeniowym oraz przy zmieniającej się dokładności określania miąższości w kolejnych inwentaryzacjach należy jednak traktować jako wielkość orientacyjną.

Większą wagę można przywiązywać do wielkości bieżącego przyrostu miąższości oszacowanego dla dłuższych okresów (z uwagi na mniejszy wpływ błędów ustalania miąższości na dokładność określania bieżącego przyrostu miąższości). Określony w powyższy sposób bieżący przyrost miąższości w latach 2019–2023 wyniósł łącznie 36,46 m³/ha, co oznacza, że roczny bieżący przyrost miąższości w Lasach Państwowych wyniósł w tym 5-letnim okresie średnio 7,29 m³/ha.

Dla porównania, bieżący roczny przyrost miąższości w Lasach Państwowych według wielkoobszarowej inwentaryzacji stanu lasów wszystkich form własności (wyniki za okres 2019–2023) wynosi 8,89 m³/ha.

### 2.4. Struktura powierzchni i miąższości w podziale na rezerwaty, lasy ochronne i gospodarcze

Zestawienie powierzchni w tym układzie przedstawia tabela 10, natomiast analogiczne zestawienie dotyczące miąższości przedstawiono w tabeli 11.

Należy zaznaczyć, że podział na poszczególne kategorie ochronności uwzględnia układ obowiązujący od V rewizji urzędzeniowej. Ogólna powierzchnia i miąższość rezerwatów oraz lasów ochronnych i gospodarczych, zestawionych według wyżej wymienionych zasad, przedstawiają się następująco:

Kategoria lasu	Powierzchnia		Miąższość	
	ha	%	tys. m³	%
Rezerwaty	106 308	1,5	41 602,7	2,2
Lasy ochronne	3 817 248	53,4	1 048 592,2	54,3
Razem rez. + ochr.	3 923 556	54,9	1 090 194,9	56,5
Lasy gosp.	3 220 539	45,1	836 026,1	43,5
Razem	7 144 095	100,0	1 926 221,0	100,0

Z danych tych wynika, że rezerwaty i lasy ochronne stanowią w Lasach Państwowych 54,9% powierzchni lasów oraz obejmują 56,5% zasobów miąższości.

**Tabela 10. Powierzchnia lasów według kategorii ochronności i klas wieku**  
(dawniej: Powierzchniowa tabela klas wieku według kategorii ochronności)

Kategoria ochronności	Powierzchnia w ha														Udział w %	
	grunty leśne niezales.	grunty leśne zalesione w klasach wieku											ogółem grunty leśne	ogółem lasy ochronne		
		I	II	III	IV	V	VI	VII i st.	KO, KDO, BP	razem						
1	2	3	4	5	6	7	8	9	10	11	12	13	14			
<b>Ogółem</b>	<b>157 782</b>	<b>823 781</b>	<b>965 647</b>	<b>1 207 315</b>	<b>1 616 775</b>	<b>1 047 922</b>	<b>402 983</b>	<b>227 480</b>	<b>694 410</b>	<b>6 986 313</b>	<b>7 144 095</b>	<b>100,0</b>				
Razem lasy ochronne	86 520	394 895	490 955	610 199	804 224	577 001	235 672	141 171	476 611	3 730 728	3 817 248	53,4	100,0			
Glebochronne	6 781	24 737	37 969	45 381	60 609	55 651	23 002	15 758	55 710	318 817	325 598	4,6	8,5			
Wodochronne	33 627	144 545	197 891	246 290	314 509	215 745	91 930	51 532	237 335	1 499 777	1 533 404	21,4	40,1			
Uszkodzone przez przemysł	9 205	62 488	75 553	77 858	95 201	63 662	24 455	10 793	44 910	454 920	464 125	6,5	12,2			
Cenne przyrodniczo	17 627	64 501	70 865	105 879	129 431	98 979	37 537	26 099	47 938	581 229	598 856	8,4	15,7			
Na stałych pow. badawczych	549	4 648	5 186	6 969	8 210	7 159	3 421	2 443	6 297	44 333	44 882	0,6	1,2			
Nasienne	116	414	107	87	95	399	1 440	7 080	772	10 394	10 510	0,1	0,3			
Ostoje zwierząt chronionych	1 219	4 852	7 109	8 503	11 242	9 195	5 641	5 201	7 822	59 565	60 784	0,9	1,6			
Podmiejskie	9 042	72 569	77 193	98 441	150 490	104 545	39 907	17 231	60 949	621 325	630 367	8,8	16,5			
Uzdrowiskowe	358	3 231	5 368	6 976	10 253	8 257	2 856	2 192	10 356	49 489	49 847	0,7	1,3			
Obronne	7 996	12 910	13 714	13 815	24 184	13 409	5 483	2 842	4 522	90 879	98 875	1,4	2,6			
Rezerwały	3 787	345	4 112	10 436	14 751	19 911	17 603	34 266	1 097	102 521	106 308	1,5				
Lasy pozostałe	67 475	428 541	470 580	586 680	797 800	451 010	149 708	52 043	216 702	3 153 064	3 220 539	45,1				



**Tabela 11. Miąższość drzewostanów według klas wieku i kategorii ochronności lasów**  
(dawniej: Miąższościowa tabela klas wieku według kategorii ochronności)

Kategoria ochronności	Miąższość w tys. m <sup>3</sup>														Udział w %	
	na gruntach leśnych niezales.	na gruntach leśnych zalesionych w klasach wieku											ogółem na gruntach leśnych	ogółem lasy ochronne		
		prze- stoje	I	II	III	IV	V	VI	VII i st.	KO, KDO, BP	razem					
1	2	3	4	5	6	7	8	9	10	11	11	12	13	14		
<b>Ogółem</b>	<b>2 857,9</b>	<b>16 619,4</b>	<b>8 313,3</b>	<b>141 327,6</b>	<b>353 625,5</b>	<b>553 808,0</b>	<b>398 460,2</b>	<b>165 120,0</b>	<b>95 138,7</b>	<b>190 950,4</b>	<b>1 923 363,1</b>	<b>1 926 221,0</b>	<b>100,0</b>			
Razem lasy ochronne	226,7	10 030,4	4 527,7	71 598,7	179 012,3	277 383,2	220 707,6	96 400,1	57 429,4	131 276,1	1 048 365,5	1 048 592,2	54,3	100,0		
Glebochronne	1,1	754,0	202,2	4 507,1	12 492,2	20 112,9	20 651,7	9 194,8	6 250,8	14 765,1	88 930,8	88 931,9	4,6	8,5		
Wodochronne	71,1	4 158,2	2 162,5	30 127,6	73 879,2	110 530,0	83 188,6	37 731,6	20 926,1	65 518,6	428 222,4	428 293,5	22,2	40,9		
Uszkodzone przez przemysł	11,2	1 239,4	579,1	10 937,1	21 520,6	31 609,9	23 316,3	9 474,5	4 044,7	11 843,1	114 564,7	114 575,9	5,9	10,9		
Cenne przyrodniczo	114,9	1 609,0	666,2	10 664,7	31 914,1	45 260,4	38 498,0	15 793,5	10 896,9	13 395,8	168 698,6	168 813,5	8,8	16,1		
Na statych pow. badawczych	1,3	101,1	43,0	714,5	2 132,3	2 982,9	2 866,0	1 431,5	1 066,7	1 842,9	13 180,9	13 182,2	0,7	1,3		
Nasienne	6,0	5,3	1,3	12,3	26,7	40,3	185,2	655,6	3 221,4	267,2	4 415,3	4 421,3	0,2	0,4		
Ostoje zwierząt chronionych	10,1	139,0	57,9	1 087,1	2 516,1	3 904,8	3 647,9	2 379,6	2 187,9	2 160,1	18 080,4	18 090,5	0,9	1,7		
Podmiejskie	4,5	1 617,0	677,8	11 068,2	28 595,5	51 162,6	39 876,1	16 302,3	6 893,2	17 058,4	173 251,1	173 255,6	9,0	16,5		
Uzdrowiskowe	0,1	97,9	34,5	698,1	2 277,9	4 035,2	3 571,8	1 284,4	889,3	3 253,5	16 142,6	16 142,7	0,8	1,5		
Obronne	6,4	309,5	103,2	1 782,0	3 657,7	7 744,2	4 906,0	2 152,3	1 052,4	1 171,4	22 878,7	22 885,1	1,2	2,2		
Rezerwaty	31,3	145,7	8,2	721,3	3 141,1	5 230,4	8 080,3	7 809,1	16 054,8	380,5	41 571,4	41 602,7	2,2			
Lasy pozostałe	2 599,9	6 443,3	3 777,4	69 007,6	171 472,1	271 194,4	169 672,3	60 910,8	21 654,5	59 293,8	833 426,2	836 026,1	43,5			

## 2.5. Porównanie wyników aktualizacji według stanu na 2024 r. z wynikami aktualizacji według stanu na 1967, 1978, 1985, 1990, 1995, 2000, 2005, 2010, 2015 i 2020 r.

Porównanie wyników aktualizacji według stanu na 1 stycznia 2024 r. z wynikami za wybrane lata z okresu 1967–2020 przedstawiono w tabeli 12 oraz na rysunkach 4, 5 i 6.

Ogólna powierzchnia leśna (powierzchnia leśna zalesiona i leśna niezalesiona) w latach 1967–2024 wzrosła o 678,4 tys. ha, natomiast sama powierzchnia leśna zalesiona o 727,6 tys. ha, jednocześnie zmniejszeniu uległa powierzchnia leśna niezalesiona o 49,2 tys. ha. Można przyjąć, że w omawianym okresie średnio rocznie przybywało ogółem około 11,9 tys. ha powierzchni leśnej, a powierzchni leśnej zalesionej około 12,7 tys. ha. W ostatnim roku wzrost powierzchni leśnej ogółem wyniósł 9,7 tys. ha.

Ogólna miąższość drzewostanów na powierzchni leśnej wzrastała z 912,7 mln m<sup>3</sup> w 1967 r. do 1 161,9 mln m<sup>3</sup> w 1985 r., 1 322,6 mln m<sup>3</sup> w 1995 r., 1 586,2 mln m<sup>3</sup> w 2005 r., 1 747,8 mln m<sup>3</sup> w 2010 r., 1 860,8 mln m<sup>3</sup> w 2015 r., 1 912,7 mln m<sup>3</sup> w 2020 r. aż do 1 926,2 mln m<sup>3</sup> w 2024 r. Wykazany wzrost miąższości w Lasach Państwowych wynika zarówno ze zwiększenia powierzchni leśnej, jak i wzrostu zasobności drzewostanów na 1 ha.

Ocenia się, że dane dotyczące wielkości zasobów drzewnych, podawane w niniejszym opracowaniu mogą być obciążone kilkuprocentowym błędem (prawdopodobnie ujemnym) wynikającym głównie z przyjmowania podczas aktualizacji w SILP wskaźników przyrostu ze stosowanych w praktyce tablic zasobności i przyrostu drzewostanów.

W omawianym okresie nastąpiły również znaczne zmiany w strukturze wiekowej drzewostanów. W celu pełniejszej analizy tych zmian i aktualnego stanu lasu jako poziom porównawczy w odniesieniu do powierzchni przyjęto tzw. normalny układ powierzchni klas wieku, natomiast przy charakteryzowaniu wielkości zasobów drzewnych – tzw. potencjalną miąższość drzewostanów. Należy jednak podkreślić, że zarówno normalny układ klas wieku, jak i zasoby potencjalne stanowią jedynie poziom porównawczy i nie mogą być uważane za wielkości optymalne.

Powierzchnię *normalną* w poszczególnych klasach wieku obliczono zgodnie z wzorem:

$$P_{kl.w} = \frac{P}{W + 1} \cdot n$$

gdzie:

- $P_{kl.w}$  – *normalna* powierzchnia leśna danej klasy wieku,
- $P$  – ogólna powierzchnia leśna,
- $W$  – przyjęty wiek rębności (średnio około 110 lat),
- $n$  – rozpiętość (w latach) klasy wieku,
- 1 – jednoroczny okres spoczynku.

W celu zbilansowania ogólnej powierzchni w układzie *normalnym*, jako wielkość powierzchni leśnej niezalesionej, przyjęto różnicę między ogólną powierzchnią leśną rzeczywistą, a sumą powierzchni *normalnej* poszczególnych klas wieku.

Przy porównaniu stanu aktualnego z *potencjalnym*, drzewostany w klasie odnowienia (KO), w klasie do odnowienia (KDO) oraz o budowie przerębowej (BP) ujęto łącznie w jedną klasę.

Jako *potencjalny* stan zasobów drzewnych, przy aktualnej powierzchniowej strukturze klas wieku, przyjęto miąższość przy hipotetycznym zadrzewieniu 1,0 (bez uwzględniania zadrzewienia młodego pokolenia pod okapem drzewostanu) – tabela 14. Przeciętną zasobność w poszczególnych klasach i podklasach wieku przy zadrzewieniu 1,0 obliczono na podstawie przeciętnej bonitacji oraz miąższości tablicowej poszczególnych gatunków według tablic zasobności zestawionych przez Szymkiewicza. Dla drzewostanów KDO, KO, BP za *potencjalną* przyjęto przeciętną zasobność stanowiącą połowę zasobności ustalonej dla przyjętego wieku rębności poszczególnych gatunków.

W tabeli 13 dokonano porównania procentowej struktury powierzchni klas wieku w poszczególnych latach z układem *normalnym*. Dane zawarte w tabeli wskazują, że w stosunku do stanu normalnego występuje przewaga powierzchni IV oraz VI klasy wieku. Udział powierzchni IV klasy wieku jest wyższy o ok. 4,6% w stosunku do udziału w układzie *normalnym*. Można też

zauważyć, że udział II klasy wieku – po kulminacji w 1990 r. (24,9%) – wykazuje wyraźną tendencję spadkową, osiągając 13,5% w 2024 r. Obserwuje się także zdecydowany spadek udziału powierzchni I klasy wieku, z 24,4% w 1967 r. do 10,6% w 2015 r. W ostatnich latach widoczny jest nie-



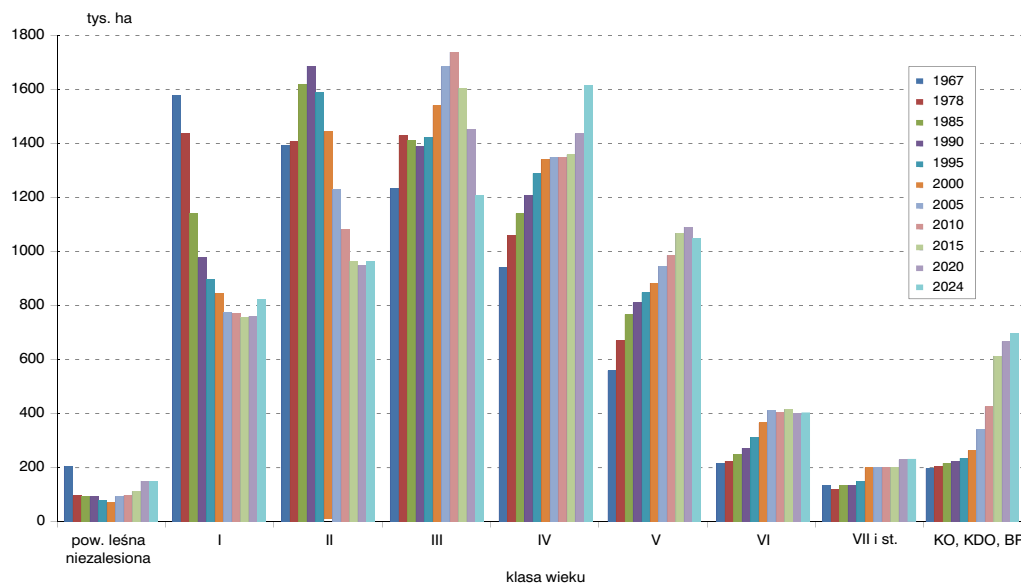
**Tabela 12. Porównanie wyników Aktualizacji z lat: 1967, 1978, 1985, 1990, 1995, 2000, 2005, 2010, 2015, 2020 i 2024**

Wyszczególnienie	J.m.	Lata										
		1967	1978	1985	1990	1995	2000	2005	2010	2015	2020	2024
1	2	3	4	5	6	7	8	9	10	11	12	13
1. Powierzchnia lasów ogółem	tys. ha	6 465,7	6 653,6	6 776,0	6 800,3	6 828,9	6 920,2	7 029,5	7 068,4	7 094,7	7 118,3	7 144,1
	%	100,0	100,0	100,0	100,0	100,0	100,0	100,0	100,0	100,0	100,0	100,0
z tego: grunty leśne niezalesione		207,0	97,6	92,6	92,2	80,0	70,9	93,5	98,7	112,5	157,9	157,8
		3,2	1,5	1,3	1,3	1,1	1,0	1,3	1,4	1,6	2,2	2,2
grunty zalesione razem		6 258,7	6 556,0	6 683,4	6 708,1	6 748,9	6 849,3	6 936,0	6 969,7	6 982,2	6 960,5	6 986,3
		96,8	98,5	98,7	98,7	98,9	99,0	98,7	98,6	98,4	97,8	97,8
z tego: w kl. w. I		1 579,3	1 437,3	1 140,8	978,4	896,4	847,6	773,9	773,1	755,0	762,6	823,8
		24,4	21,6	16,8	14,4	13,1	12,2	11,0	10,9	10,6	10,7	11,5
II		1 394,2	1 407,7	1 618,9	1 687,3	1 589,8	1 435,2	1 228,8	1 083,3	965,1	955,9	965,6
		21,6	21,2	24,0	24,9	23,5	20,7	17,5	15,3	13,6	13,4	13,5
III		1 234,5	1 429,3	1 413,3	1 390,3	1 423,4	1 542,0	1 684,0	1 738,8	1 605,7	1 425,6	1 207,3
		19,1	21,5	20,9	20,4	20,8	22,4	23,9	24,7	22,6	20,0	16,9
IV		942,8	1 061,4	1 141,0	1 209,5	1 290,1	1 341,1	1 350,1	1 349,7	1 358,9	1 441,8	1 616,8
		14,6	16,0	16,8	17,8	18,9	19,4	19,2	19,1	19,2	20,4	22,7
V		559,4	670,6	767,4	810,5	849,1	883,8	946,5	986,6	1 062,1	1 084,5	1 047,9
		8,7	10,0	11,3	11,9	12,4	12,8	13,5	14,0	15,0	15,2	14,7
VI		217,4	224,6	250,5	272,6	313,7	366,1	411,9	406,1	416,2	397,1	403,0
		3,4	3,4	3,7	4,0	4,6	5,3	5,9	5,7	5,9	5,6	5,6
VII i st.		133,9	121,0	135,1	136,1	151,2	169,5	199,7	206,4	206,6	223,5	227,5
		2,0	1,8	2,0	2,0	2,2	2,4	2,8	2,9	2,9	3,1	3,2
KO, KDO, BP		197,2	204,1	216,4	223,4	235,2	264,0	341,1	425,8	612,5	669,3	694,4
		3,0	3,0	3,2	3,3	3,4	3,8	4,9	6,0	8,6	9,4	9,7
2. Zapas na pow. leśnej ogółem	mln m <sup>3</sup>	912,7	1 016,5	1 161,9	1 261,7	1 322,6	1 461,0	1 586,2	1 747,8	1 860,8	1 912,7	1 926,2
	%	100,0	100,0	100,0	100,0	100,0	100,0	100,0	100,0	100,0	100,0	100,0
z tego: na gruntach niezales.			0,5	0,5	0,5	0,5	0,6	0,9	4,6	1,5	2,3	2,9
			0,1					0,1	0,3	0,1	0,1	0,1
na gruntach zalesionych		912,7	1 016,0	1 161,4	1 261,2	1 322,1	1 460,4	1 585,3	1 743,2	1 859,3	1 910,4	1 923,4
		100,0	99,9	100,0	100,0	100,0	100,0	99,9	99,7	99,9	99,9	99,9
z tego: w kl. w. I		6,7	5,1	7,5	9,6	8,0	9,0	9,4	10,1	8,8	7,8	8,3
		0,7	0,5	0,7	0,8	0,6	0,6	0,6	0,6	0,5	0,4	0,4
II		140,8	129,9	161,9	180,8	172,3	187,1	171,2	161,1	142,6	140,7	141,3
		15,4	12,8	13,9	14,3	13,0	12,8	10,8	9,2	7,6	7,4	7,3
III		238,7	280,9	304,1	314,5	316,5	355,9	409,4	457,5	455,2	419,5	353,6
		26,2	27,6	26,3	24,9	23,9	24,4	25,7	26,2	24,5	21,9	18,4
IV		229,7	267,1	302,1	333,2	363,1	391,5	407,0	424,9	446,9	486,5	553,8
		25,2	26,3	26,0	26,4	27,6	26,7	25,7	24,3	24,0	25,5	28,8
V		150,5	189,3	223,4	243,3	259,5	282,0	309,4	347,4	388,6	408,0	398,5
		16,5	18,6	19,2	19,3	19,6	19,3	19,5	19,9	20,9	21,3	20,7
VI		62,0	66,0	75,5	85,5	100,0	122,9	141,0	155,9	162,8	160,4	165,1
		6,8	6,5	6,5	6,8	7,6	8,4	8,9	8,9	8,7	8,4	8,6
VII i st.		36,6	35,9	41,2	43,0	48,3	57,8	69,5	79,3	81,9	92,1	95,1
		4,0	3,6	3,5	3,4	3,6	4,0	4,4	4,5	4,4	4,8	4,9
KO, KDO, BP		47,7	41,8	45,7	49,3	52,6	52,0	64,5	89,8	164,0	182,7	191,0
		5,2	4,1	3,9	3,9	4,0	3,6	4,1	5,1	8,8	9,5	9,9
3. Stosunek zapasu aktualnego do potencjalnego	%	x	73,7	77,8	81,7	80,0	83,2	84,6	88,4	93,7	96,7	98,0
4. Zasobność na pow. lasów (bez gr. związ. z gosp. leśną)	m <sup>3</sup> /ha	141	153	171	186	194	211	226	243	262	269	270
z tego: w kl. w. I				5	10	9	11	12	13	12	10	10
II		101	92	100	107	108	130	139	149	148	147	146
III		193	196	215	226	222	231	243	263	284	294	293
IV		244	252	265	275	281	292	301	315	329	337	343
V		269	282	291	300	306	319	327	352	366	376	380
VI		285	294	301	314	319	336	342	384	391	404	410
VII i st.		273	297	305	316	319	341	348	384	396	412	418
KO, KDO, BP		242	205	211	221	224	197	189	211	268	273	275
5. Średni wiek drzewostanów	lata	x	49	52	54	55	57	60	61	63	64	64
6. Udział rezerwatów i lasów ochronnych	pow. %	x	26,1	29,8	39,8	48,2	50,0	47,5	47,5	53,8	55,1	54,9
	zapas %	x	28,6	32,7	40,4	48,2	49,9	48,3	48,2	53,5	56,9	56,5

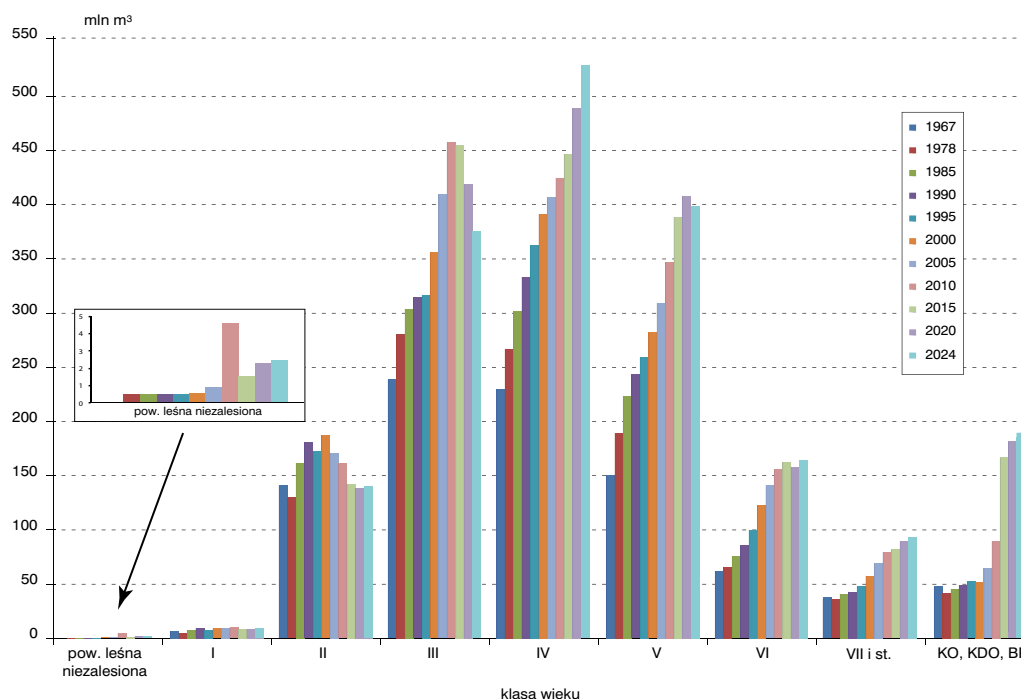
x – brak danych



**Rysunek 4. Porównanie powierzchni lasów, według klas wieku, z wyników Aktualizacji z lat: 1967, 1978, 1985, 1990, 1995, 2000, 2005, 2010, 2015, 2020 i 2024**



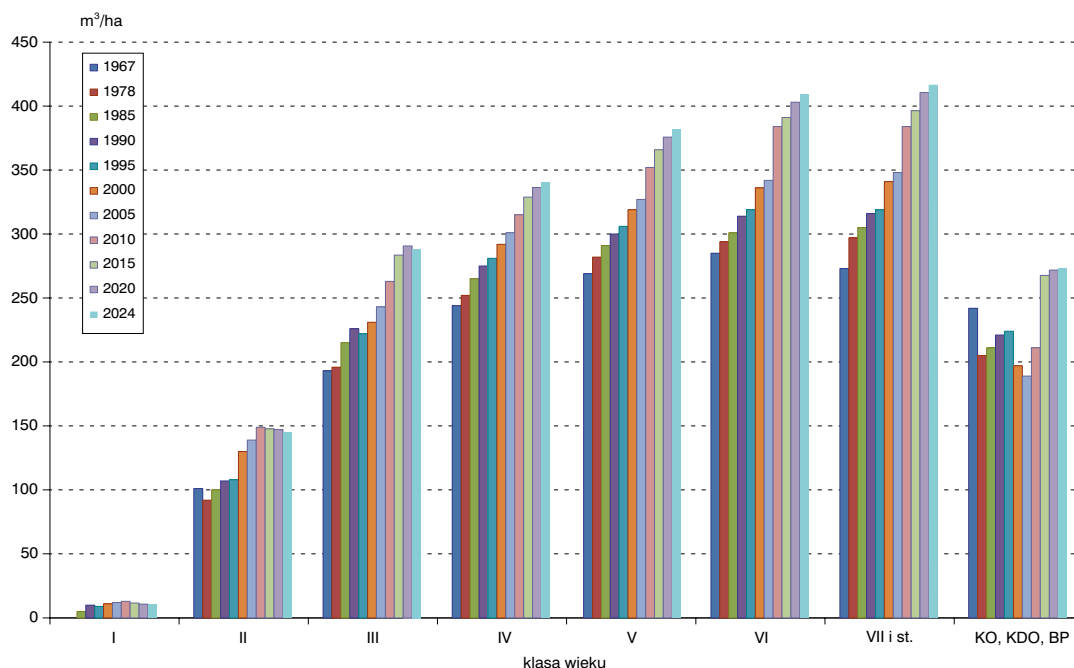
**Rysunek 5. Porównanie zasobów drzewnych, według klas wieku, z wyników Aktualizacji z lat: 1967, 1978, 1985, 1990, 1995, 2000, 2005, 2010, 2015, 2020 i 2024**



znaczny wzrost udziału I klasy wieku do 11,5% w 2024 r. W analizie tych zmian należy jednak uwzględnić także młode pokolenie występujące w drzewostanach KO, których udział (łącznie z drzewostanami w KDO, BP) wzrósł w ostatnich latach, z 3,8% w 2000 r. do 9,7% w 2024 r. (tabela 12). Największy udział powierzchni występuje w klasie IV (22,7%), natomiast udział III klasy wieku utrzymuje się na poziomie około 20% od 1967 r. z tendencją spadkową w ostatnich latach.

W analizowanym okresie systematycznie wzrastał udział starszych klas wieku: V – z 8,7% w 1967 r. do 14,7% w 2024 r. oraz VI i starszych klas wieku łącznie z KO, KDO, BP – z 8,4% w 1967 r. do 18,5% w 2024 r. Wyraźnie natomiast zmalał udział powierzchni leśnej niezalesionej – z 3,2% w 1967 r. do 1,0% w 2000 r., przy czym w ostatnich latach odnotowuje się wzrost udziału tej powierzchni do 2,2% w 2024 r.

**Rysunek 6.** Porównanie przeciętnej zasobności, według klas wieku, z wyników Aktualizacji z lat: 1967, 1985, 1990, 1995, 2000, 2005, 2010, 2015, 2020 i 2024



**Tabela 13.** Porównanie aktualnego i *normalnego* udziału powierzchni w klasach wieku według wyników Aktualizacji z lat: 1967, 1978, 1985, 1990, 1995, 2000, 2005, 2010, 2015, 2020 i 2024

Klasa wieku	Struktura powierzchni w latach w %											Struktura normalna w %
	1967	1978	1985	1990	1995	2000	2005	2010	2015	2020	2024	
1	2	3	4	5	6	7	8	9	10	11	12	13
<b>Ogółem</b>	<b>100,0</b>	<b>100,0</b>	<b>100,0</b>	<b>100,0</b>	<b>100,0</b>	<b>100,0</b>	<b>100,0</b>	<b>100,0</b>	<b>100,0</b>	<b>100,0</b>	<b>100,0</b>	<b>100,00</b>
Grunty leśne niezalesione	3,2	1,5	1,3	1,3	1,1	1,0	1,3	1,4	1,6	2,2	2,2	0,90
I	24,4	21,6	16,8	14,4	13,1	12,2	11,0	10,9	10,6	10,7	11,5	18,02
II	21,6	21,2	24,0	24,9	23,5	20,7	17,5	15,3	13,6	13,4	13,5	18,02
III	19,1	21,5	20,9	20,4	20,8	22,4	23,9	24,7	22,6	20,0	16,9	18,02
IV	14,6	16,0	16,8	17,8	18,9	19,4	19,2	19,1	19,2	20,4	22,7	18,02
V	8,7	10,0	11,3	11,9	12,4	12,8	13,5	14,0	15,0	15,2	14,7	18,02
VI i st.	8,4	8,2	8,9	9,3	10,2	11,5	13,6	14,6	17,4	18,1	18,5	9,00

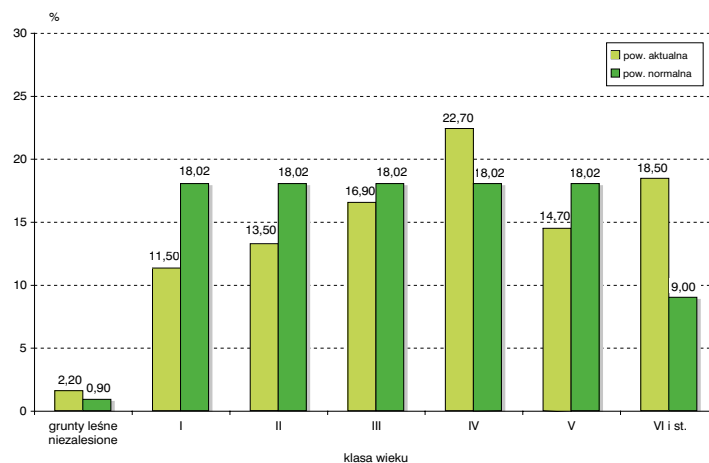
Graficzną ilustracją stanu powierzchni leśnej w porównaniu z układem *normalnym* jest rysunek 7.

Porównanie – w ramach klas wieku – miąższości aktualnej z potencjalną przedstawiono w tabeli 14 oraz na rysunku 8. Wynika z niego, że stosunek miąższości aktualnej do miąższości *potencjalnej* (wyrażony w procentach) osiąga najniższe wartości w IV klasie wieku, tj. 93,9%. Najwyższą wartość iloraz ten osiąga w KO, KDO, BP, w której wynosi 118,3% – przy jego przeciętnej warto-

ści dla całości lasów wynoszącej 98,0%, co odpowiada przeciętnemu zadrzewieniu drzewostanów około 0,98. Z danych przedstawionych w tabelach 12 oraz 14 wynika jednocześnie, że w latach 1978–2024 iloraz miąższości *aktualnej* do *potencjalnej* wzrósł z 73,7% do 98,0%.

W omawianym okresie systematycznie rósł także łączny udział powierzchni lasów rezerwatowych i ochronnych: w 1978 r. udział ten wynosił 26,1%, w 1985 r. – 29,8%, w 1990 r. – 39,8%, a w 2024 r. – 54,9%.

**Rysunek 7. Aktualny i normalny procentowy udział powierzchni leśnej w klasach wieku**  
(dawniej: Aktualny i normalny układ powierzchni leśnej)

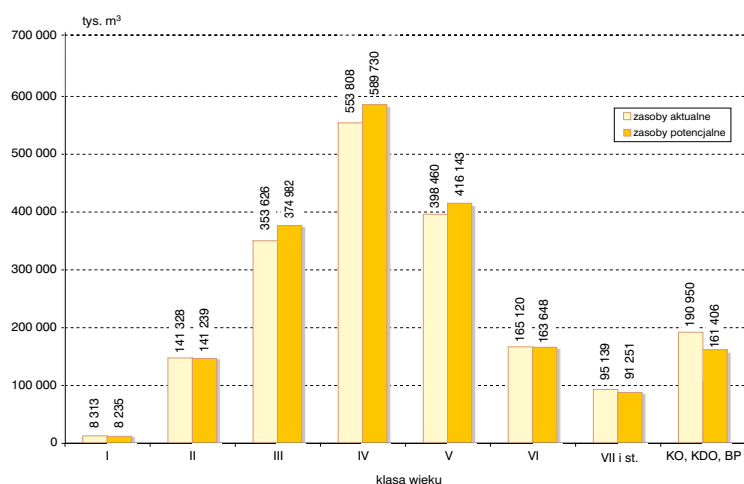


**Tabela 14. Porównanie aktualnej i potencjalnej (przy stopniu zadrzewienia 1,0) miąższości w klasach wieku**

Klasa wieku	Stan aktualny		Stan potencjalny		Różnica między stanami		Stosunek miąższości aktualnej do potencjalnej
	miąższość na pow. gruntów zal.*	zasobność	miąższość na pow. gruntów zal.	zasobność	w miąższości	w zasobności	
	tys. m <sup>3</sup>	m <sup>3</sup> /ha	tys. m <sup>3</sup>	m <sup>3</sup> /ha	tys. m <sup>3</sup>	m <sup>3</sup> /ha	%
1	2	3	4	5	6	7	8
<b>Ogółem</b>	<b>1 906 743,7</b>	<b>275</b>	<b>1 946 632,8</b>	<b>279</b>	<b>-39 889,1</b>	<b>-4</b>	<b>98,0</b>
I	8 313,3	10	8 234,5	10	78,8		101,0
II	141 327,6	146	141 238,7	146	88,9		100,1
III	353 625,5	293	374 981,5	311	-21 356,0	-18	94,3
IV	553 808,0	343	589 730,2	365	-35 922,2	-22	93,9
V	398 460,2	380	416 143,2	397	-17 683,0	-17	95,8
VI	165 120,0	410	163 648,4	406	1 471,6	4	100,9
VII i st.	95 138,7	418	91 250,5	401	3 888,2	17	104,3
KO, KDO, BP	190 950,4	275	161 405,8	232	29 544,6	43	118,3

\* Bez przestojów.

**Rysunek 8. Porównanie aktualnej i potencjalnej (przy stopniu zadrzewienia 1,0) miąższości w klasach wieku**  
(dawniej: Aktualne i potencjalne zasoby drzewne)





### 3. OGÓLNA CHARAKTERYSTYKA STANU LASU WEDŁUG REGIONALNYCH DYREKCJI LASÓW PAŃSTWOWYCH I WOJEWÓDZTW

#### 3.1. Struktura powierzchniowa według klas wieku

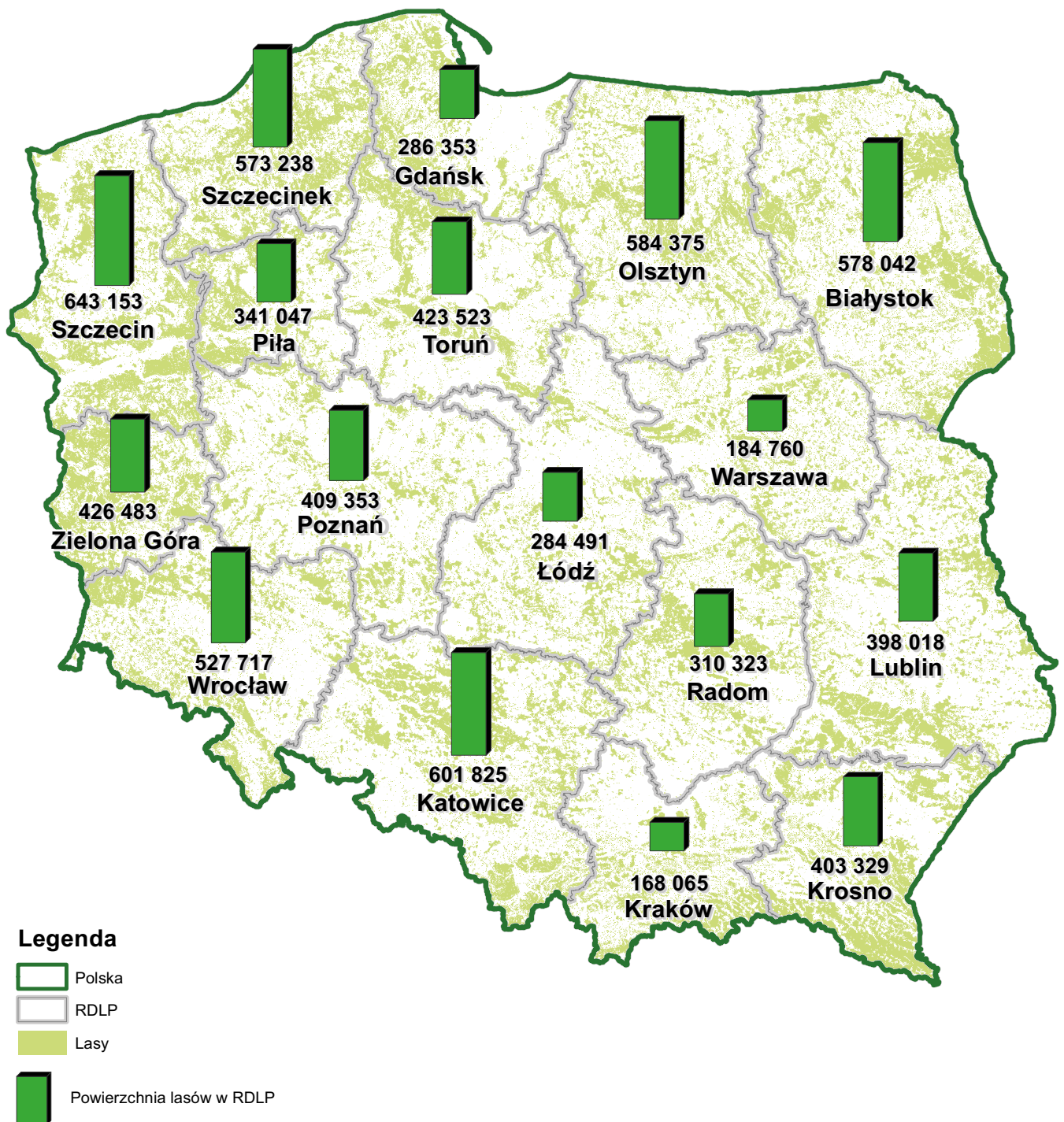
Strukturę powierzchniową według klas wieku dla RDLP przedstawia tabela 15 oraz rysunek 9, natomiast dla województw – tabela 16 oraz rysunek 10.

Znacząco wyższy niż przeciętny w Lasach Państwowych (33,2%) udział drzewostanów V i starszych klas wieku występuje w RDLP: Krosno – 55,8% i Kraków – 53,5%. Udział tych drzewostanów, nieco wyższy od przeciętnej w Lasach Państwowych, zarejestrowano także w RDLP: Radom, Gdańsk, Lublin, Łódź i Wrocław.

**Tabela 15. Powierzchnia lasów według klas wieku i RDLP**  
(dawniej: Powierzchniowa tabela klas wieku według RDLP)

RDLP	Powierzchnia w ha (P) / %										Ogółem grunty leśne		
	grunty leśne niezales.	grunty leśne zalesione w klasach wieku									razem	ha/%	%
		I	II	III	IV	V	VI	VII i st.	KO, KDO, BP				
1	2	3	4	5	6	7	8	9	10	11	12	13	
<b>Ogółem</b>	<b>P</b> <b>%</b>	<b>157 782</b> <b>2,2</b>	<b>823 781</b> <b>11,5</b>	<b>965 647</b> <b>13,5</b>	<b>1 207 315</b> <b>16,9</b>	<b>1 616 775</b> <b>22,7</b>	<b>1 047 922</b> <b>14,7</b>	<b>402 983</b> <b>5,6</b>	<b>227 480</b> <b>3,2</b>	<b>694 410</b> <b>9,7</b>	<b>6 986 313</b> <b>97,8</b>	<b>7 144 095</b> <b>100,0</b>	<b>100,0</b>
Białystok	P %	16 600 2,9	61 533 10,6	59 849 10,4	109 853 19,0	142 084 24,6	91 842 15,9	37 597 6,5	26 043 4,5	32 641 5,6	561 442 97,1	578 042 100,0	8,1
Gdańsk	P %	4 411 1,5	25 517 8,9	34 344 12,0	49 271 17,2	60 021 21,0	44 322 15,5	24 649 8,6	12 699 4,4	31 119 10,9	281 942 98,5	286 353 100,0	4,0
Katowice	P %	14 172 2,4	85 324 14,2	105 726 17,6	105 190 17,5	112 090 18,6	76 620 12,7	30 177 5,0	17 082 2,8	55 444 9,2	587 653 97,6	601 825 100,0	8,4
Kraków	P %	820 0,5	6 107 3,6	14 290 8,5	20 283 12,1	36 598 21,8	28 739 17,1	11 078 6,6	4 488 2,7	45 662 27,1	167 245 99,5	168 065 100,0	2,4
Krosno	P %	5 034 1,2	18 034 4,5	33 083 8,2	41 225 10,2	81 218 20,1	65 451 16,2	31 908 7,9	13 054 3,2	114 322 28,5	398 295 98,8	403 329 100,0	5,6
Lublin	P %	7 670 1,9	42 004 10,6	41 581 10,4	57 776 14,5	94 340 23,7	81 598 20,5	25 757 6,5	8 827 2,2	38 465 9,7	390 348 98,1	398 018 100,0	5,6
Łódź	P %	4 767 1,7	37 376 13,1	34 389 12,1	44 576 15,7	62 037 21,8	50 041 17,6	18 716 6,6	6 615 2,3	25 974 9,1	279 724 98,3	284 491 100,0	4,0
Olsztyn	P %	22 779 3,9	56 199 9,6	85 345 14,6	105 159 18,0	138 376 23,7	72 622 12,4	46 468 8,0	23 076 3,9	34 351 5,9	561 596 96,1	584 375 100,0	8,2
Piła	P %	7 166 2,1	45 197 13,3	57 851 17,0	56 041 16,4	85 216 24,9	51 062 15,0	16 302 4,8	8 217 2,4	13 995 4,1	333 881 97,9	341 047 100,0	4,8
Poznań	P %	7 099 1,7	56 778 13,9	59 619 14,6	68 105 16,6	93 928 22,9	62 023 15,2	18 655 4,6	17 368 4,2	25 778 6,3	402 254 98,3	409 353 100,0	5,7
Radom	P %	3 179 1,0	30 658 9,9	32 185 10,4	40 937 13,2	75 104 24,2	56 788 18,3	14 035 4,5	5 209 1,7	52 228 16,8	307 144 99,0	310 323 100,0	4,3
Szczecin	P %	14 034 2,2	75 170 11,7	93 655 14,6	134 123 20,9	144 512 22,4	88 462 13,8	22 795 3,5	16 224 2,5	54 178 8,4	629 119 97,8	643 153 100,0	9,0
Szczecinek	P %	12 224 2,1	76 870 13,4	95 992 16,7	110 052 19,2	123 914 21,6	70 848 12,4	30 097 5,3	19 791 3,5	33 450 5,8	561 014 97,9	573 238 100,0	8,0
Toruń	P %	10 014 2,4	68 422 16,2	56 203 13,3	60 164 14,2	88 976 20,9	74 422 17,6	30 197 7,1	14 529 3,4	20 596 4,9	413 509 97,6	423 523 100,0	5,9
Warszawa	P %	3 983 2,2	23 646 12,8	17 978 9,7	26 724 14,5	54 648 29,6	34 196 18,5	8 568 4,6	2 839 1,5	12 178 6,6	180 777 97,8	184 760 100,0	2,6
Wrocław	P %	12 613 2,4	52 910 10,0	85 492 16,2	93 986 17,8	107 061 20,3	48 381 9,2	21 781 4,1	20 067 3,8	85 426 16,2	515 104 97,6	527 717 100,0	7,4
Zielona Góra	P %	11 217 2,6	62 036 14,5	58 065 13,6	83 850 19,7	116 652 27,4	50 505 11,8	14 203 3,3	11 352 2,7	18 603 4,4	415 266 97,4	426 483 100,0	6,0

Rysunek 9. Powierzchnia lasów według RDLP (w ha)



W pozostałych RDLP udział powierzchniowy drzewostanów V i starszych klas wieku jest niższy od przeciętnego. Najniższy udział tych drzewostanów

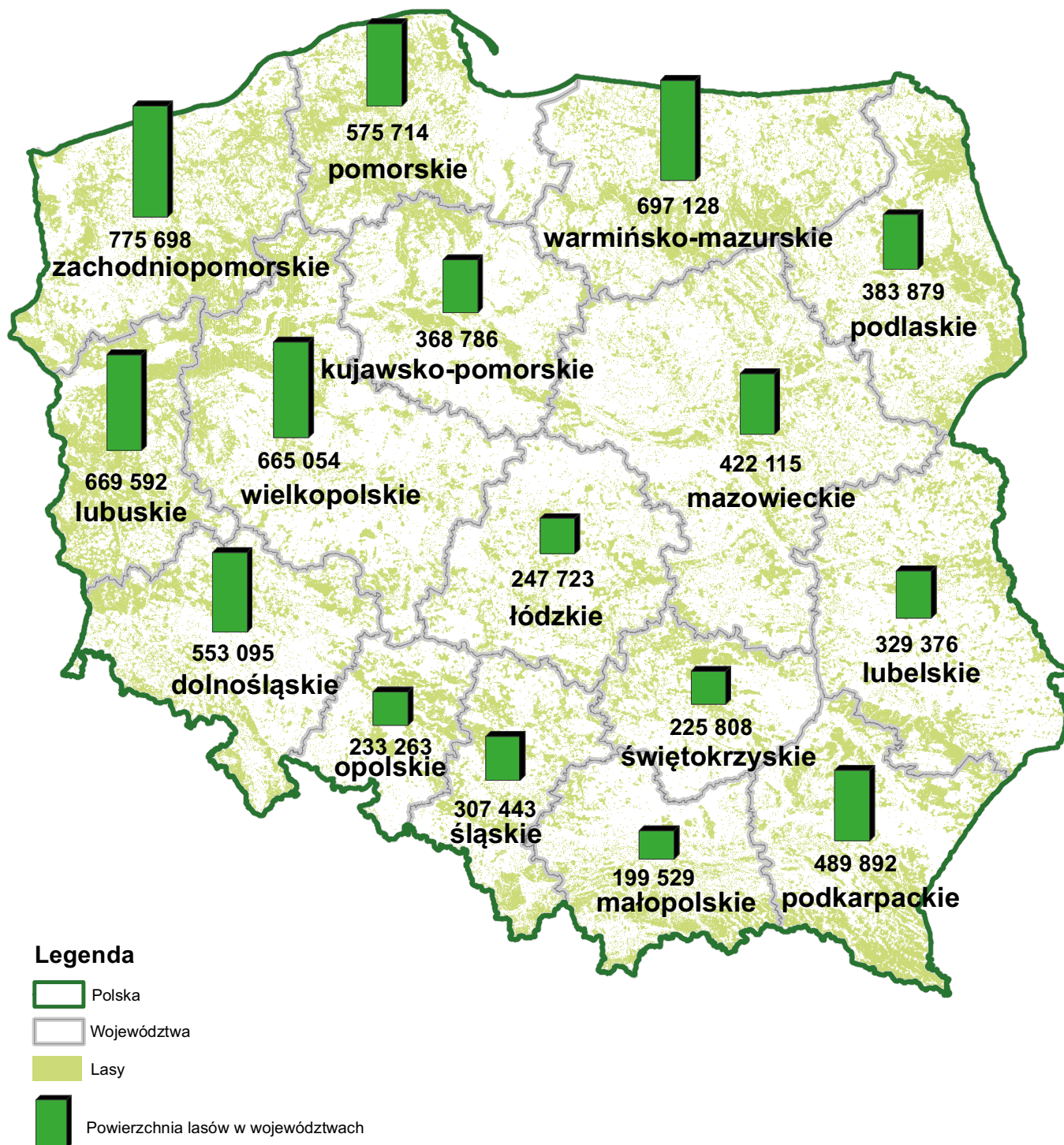
wykazują RDLP: Zielona Góra – 22,2%, Piła – 26,3% i Szczecinek – 27,0%.

**Tabela 16. Powierzchnia lasów według klas wieku i województw**  
(dawniej: Powierzchniowa tabela klas wieku według województw)

Województwo	Powierzchnia w ha (P) / %										Ogółem grunty leśne		
	grunty leśne niezales.	grunty leśne zalesione w klasach wieku											
		I	II	III	IV	V	VI	VII i st.	KO, KDO, BP	razem	ha/%	%	
1	2	3	4	5	6	7	8	9	10	11	12	13	
<b>Ogółem</b>	<b>P</b> <b>%</b>	<b>157 782</b> <b>2,2</b>	<b>823 781</b> <b>11,5</b>	<b>965 647</b> <b>13,5</b>	<b>1 207 315</b> <b>16,9</b>	<b>1 616 775</b> <b>22,7</b>	<b>1 047 922</b> <b>14,7</b>	<b>402 983</b> <b>5,6</b>	<b>227 480</b> <b>3,2</b>	<b>694 410</b> <b>9,7</b>	<b>6 986 313</b> <b>97,8</b>	<b>7 144 095</b> <b>100,0</b>	<b>100,0</b>
Dolnośląskie	P %	13 185 2,4	55 471 10,0	90 266 16,3	97 991 17,7	113 794 20,6	51 408 9,3	22 813 4,1	20 836 3,8	87 331 15,8	539 910 97,6	553 095 100,0	7,7
Kujawsko-pomorskie	P %	9 050 2,5	52 314 14,2	51 249 13,9	52 666 14,3	78 361 21,2	67 819 18,4	26 262 7,1	12 266 3,3	18 799 5,1	359 736 97,5	368 786 100,0	5,2
Lubelskie	P %	5 989 1,8	32 250 9,8	33 317 10,1	48 532 14,7	79 934 24,3	65 880 20,0	20 787 6,3	7 598 2,3	35 089 10,7	323 387 98,2	329 376 100,0	4,6
Lubuskie	P %	17 484 2,6	93 458 14,0	94 437 14,1	134 613 20,1	171 905 25,6	84 348 12,6	21 892 3,3	16 280 2,4	35 175 5,3	652 108 97,4	669 592 100,0	9,3
Łódzkie	P %	4 300 1,7	32 372 13,1	30 065 12,1	38 284 15,5	54 313 21,9	42 954 17,3	16 818 6,8	5 670 2,3	22 947 9,3	243 423 98,3	247 723 100,0	3,5
Małopolskie	P %	1 532 0,8	8 592 4,3	20 017 10,0	25 274 12,7	43 267 21,7	33 561 16,8	13 080 6,6	5 665 2,8	48 541 24,3	197 997 99,2	199 529 100,0	2,8
Mazowieckie	P %	7 839 1,9	50 340 11,9	46 999 11,1	68 356 16,2	111 287 26,3	76 631 18,2	20 233 4,8	6 616 1,6	33 814 8,0	414 276 98,1	422 115 100,0	5,9
Opolskie	P %	4 932 2,1	33 535 14,4	42 261 18,1	42 631 18,3	47 451 20,2	25 118 10,8	11 564 5,0	6 911 3,0	18 860 8,1	228 331 97,9	233 263 100,0	3,3
Podkarpackie	P %	7 034 1,4	29 807 6,1	43 106 8,8	52 075 10,6	100 330 20,5	83 913 17,1	37 756 7,7	14 653 3,0	121 218 24,8	482 858 98,6	489 892 100,0	6,9
Podlaskie	P %	9 356 2,4	34 032 8,9	38 236 10,0	73 342 19,1	92 334 24,0	69 008 18,0	28 358 7,4	19 179 5,0	20 034 5,2	374 523 97,6	383 879 100,0	5,4
Pomorskie	P %	10 148 1,8	79 139 13,7	75 362 13,1	100 301 17,4	118 080 20,6	84 519 14,7	42 848 7,4	22 484 3,9	42 833 7,4	565 566 98,2	575 714 100,0	8,1
Śląskie	P %	7 925 2,6	45 349 14,8	53 869 17,6	53 469 17,4	51 102 16,6	41 318 13,4	15 468 5,0	8 672 2,8	30 271 9,8	299 518 97,4	307 443 100,0	4,3
Świętokrzyskie	P %	2 458 1,1	23 122 10,2	23 192 10,3	29 447 13,0	53 618 23,8	43 158 19,1	10 160 4,5	3 494 1,5	37 159 16,5	223 350 98,9	225 808 100,0	3,2
Warmińsko-mazurskie	P %	27 859 4,0	73 793 10,6	96 257 13,8	124 067 17,8	169 280 24,2	79 222 11,4	51 100 7,3	29 702 4,3	45 848 6,6	669 269 96,0	697 128 100,0	9,8
Wielkopolskie	P %	13 268 2,0	91 847 13,8	98 199 14,8	108 749 16,4	157 800 23,6	106 775 16,1	30 015 4,5	23 230 3,5	35 171 5,3	651 786 98,0	665 054 100,0	9,3
Zachodniopomorskie	P %	15 423 2,0	88 360 11,4	128 815 16,6	157 518 20,3	173 919 22,4	92 290 11,9	33 829 4,4	24 224 3,1	61 320 7,9	760 275 98,0	775 698 100,0	10,7



Rysunek 10. Powierzchnia lasów według województw (w ha)





### 3.2. Struktura miąższościowa według klas wieku

Strukturę miąższościową dla RDLP przedstawiono w tabeli 17 oraz na rysunku 10, natomiast dla województw – w tabeli 18 oraz na rysunku 12.

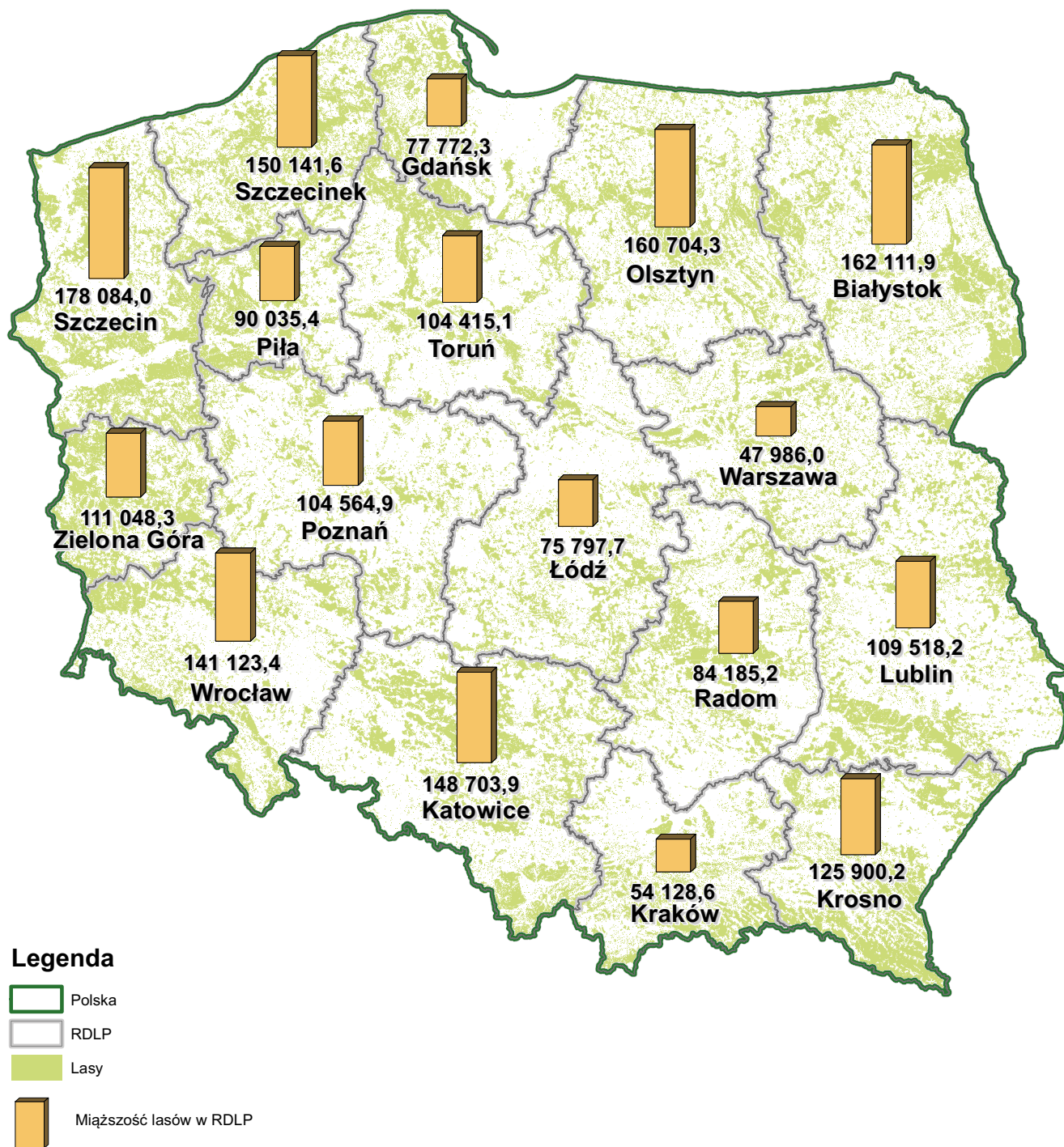
Udział miąższości drzewostanów V kl. wieku i starszych waha się w poszczególnych RDLP w granicach od 30,1% do 63,0% ogólnej wielkości zasobów drzewnych, przy przeciętnym ich udziale – 44,1%.

Najniższy udział miąższości tych drzewostanów występuje w RDLP: Zielona Góra – 30,1%, Szczecin – 36,9%, Piła – 37,4%, Szczecinek – 37,9%, Poznań – 40,2%, Wrocław 42,9% i Warszawa – 43,0%; najwyższy zaś w RDLP: Krosno – 63,0%, Kraków – 58,0%, Gdańsk – 51,5%, Radom – 51,3%, Lublin – 50,4% i Łódź – 48,0%.

**Tabela 17. Miąższość drzewostanów według klas wieku i RDLP**  
(dawniej: Miąższościowa tabela klas wieku według RDLP)

RDLP	Miąższość w tys. m <sup>3</sup> (M) / %											Ogółem na gruntach leśnych		
	na gruntach leśnych niezales.	na gruntach leśnych zalesionych w klasach wieku												
	prze-stoje	I	II	III	IV	V	VI	VII i st.	KO, KDO, BP	razem	tys. m <sup>3</sup> /%	%		
1	2	3	4	5	6	7	8	9	10	11	12	13	14	
<b>Ogółem</b>	<b>M</b> <b>%</b>	<b>2 857,9</b> <b>0,1</b>	<b>16 619,4</b> <b>0,9</b>	<b>8 313,3</b> <b>0,4</b>	<b>141 327,6</b> <b>7,3</b>	<b>353 625,5</b> <b>18,4</b>	<b>553 808,0</b> <b>28,8</b>	<b>398 460,2</b> <b>20,7</b>	<b>165 120,0</b> <b>8,6</b>	<b>95 138,7</b> <b>4,9</b>	<b>190 950,4</b> <b>9,9</b>	<b>1 923 363,1</b> <b>99,9</b>	<b>1 926 221,0</b> <b>100,0</b>	<b>100,0</b>
Białystok	M %	441,9 0,3	992,2 0,6	976,1 0,6	9 374,9 5,8	31 381,4 19,4	48 139,5 29,5	36 244,1 22,4	15 520,1 9,6	10 485,6 6,5	8 556,1 5,3	161 670,0 99,7	162 111,9 100,0	8,5
Gdańsk	M %	73,9 0,1	667,2 0,9	218,3 0,3	4 057,0 5,2	13 123,9 16,9	19 573,5 25,1	16 328,5 21,0	9 939,9 12,8	5 134,5 6,6	8 655,6 11,1	77 698,4 99,9	77 772,3 100,0	4,0
Katowice	M %	257,8 0,2	1 656,4 1,1	846,5 0,6	15 402,2 10,2	29 981,5 20,2	38 842,9 26,0	29 012,3 19,5	11 769,6 7,9	6 799,8 4,6	14 134,9 9,5	148 446,1 99,8	148 703,9 100,0	7,7
Kraków	M %	17,6 0,5	259,3 0,5	91,6 0,2	1 788,0 3,3	6 707,0 12,4	13 889,7 25,6	11 895,1 22,0	5 018,9 9,3	2 052,5 3,8	12 408,9 22,9	54 111,0 100,0	54 128,6 100,0	2,8
Krosno	M %	85,6 0,1	322,0 0,3	236,4 0,2	4 508,5 3,6	12 114,8 9,6	29 260,3 23,2	26 803,7 21,3	14 386,8 11,4	6 031,6 4,8	32 150,5 25,5	125 814,6 99,9	125 900,2 100,0	6,5
Lublin	M %	139,1 0,1	619,9 0,6	473,2 0,4	5 857,1 5,3	15 989,1 14,6	31 312,9 28,6	31 116,6 28,4	10 373,9 9,5	3 482,7 3,2	10 153,7 9,3	109 379,1 99,9	109 518,2 100,0	5,7
Łódź	M %	109,2 0,1	672,3 0,9	431,9 0,6	5 394,3 7,1	12 880,2 17,0	19 898,3 26,3	18 529,8 24,4	7 629,0 10,1	2 904,7 3,8	7 348,0 9,7	75 688,5 99,9	75 797,7 100,0	3,9
Olsztyn	M %	349,5 0,2	1 193,9 0,7	648,6 0,4	12 221,5 7,6	29 784,0 18,5	47 292,6 29,5	28 057,8 17,5	20 476,5 12,7	10 793,7 6,7	9 886,2 6,2	160 354,8 99,8	160 704,3 100,0	8,3
Piła	M %	151,2 0,2	1 241,5 1,4	381,5 0,4	8 664,5 9,6	16 396,8 18,2	29 613,1 32,8	19 251,1 21,4	6 802,8 7,6	3 590,9 4,0	3 942,0 4,4	89 884,2 99,8	90 035,4 100,0	4,7
Poznań	M %	113,9 0,1	1 139,4 1,1	488,0 0,5	9 877,1 9,4	19 908,5 19,0	31 042,1 29,7	21 573,5 20,6	6 868,3 6,6	6 904,4 6,6	6 649,7 6,4	104 451,0 99,9	104 564,9 100,0	5,4
Radom	M %	65,4 0,1	591,6 0,7	449,8 0,5	4 703,8 5,6	10 919,5 13,0	24 328,3 28,8	20 899,0 24,8	5 433,3 6,5	2 066,2 2,5	14 728,3 17,5	84 119,8 99,9	84 185,2 100,0	4,4
Szczecin	M %	213,0 0,1	1 671,0 0,9	773,3 0,4	15 138,3 8,5	42 422,1 23,8	51 999,2 29,4	34 608,1 19,4	9 285,9 5,2	7 026,8 3,9	14 946,3 8,4	177 871,0 99,9	178 084,0 100,0	9,3
Szczecinek	M %	250,8 0,2	1 560,8 1,0	513,1 0,3	13 838,8 9,2	33 295,0 22,2	43 657,1 29,2	27 640,2 18,4	12 367,2 8,2	8 130,0 5,4	8 888,6 5,9	149 890,8 99,8	150 141,6 100,0	7,8
Toruń	M %	147,5 0,1	1 058,6 1,0	440,5 0,4	8 020,6 7,7	16 810,0 16,1	28 595,3 27,4	26 411,7 25,3	11 610,2 11,1	5 721,4 5,5	5 599,3 5,4	104 267,6 99,9	104 415,1 100,0	5,4
Warszawa	M %	81,7 0,2	428,0 0,9	307,4 0,6	2 649,5 5,5	7 223,1 15,1	16 672,6 34,7	12 640,5 26,3	3 488,2 7,3	1 203,1 2,5	3 291,9 6,9	47 904,3 99,8	47 986,0 100,0	2,5
Wrocław	M %	193,3 0,1	1 206,3 0,9	490,2 0,3	11 365,9 8,1	28 838,5 20,4	38 493,5 27,3	19 001,2 13,5	8 875,8 6,3	8 201,4 5,8	24 457,3 17,3	140 930,1 99,9	141 123,4 100,0	7,3
Zielona Góra	M %	166,5 0,1	1 339,0 1,2	546,9 0,5	8 465,6 7,6	25 850,1 23,3	41 197,1 37,2	18 447,0 16,6	5 273,6 4,7	4 609,4 4,2	5 153,1 4,6	110 881,8 99,9	111 048,3 100,0	5,8

Rysunek 11. Miąższość drzewostanów według RDLP (w tys. m<sup>3</sup>)

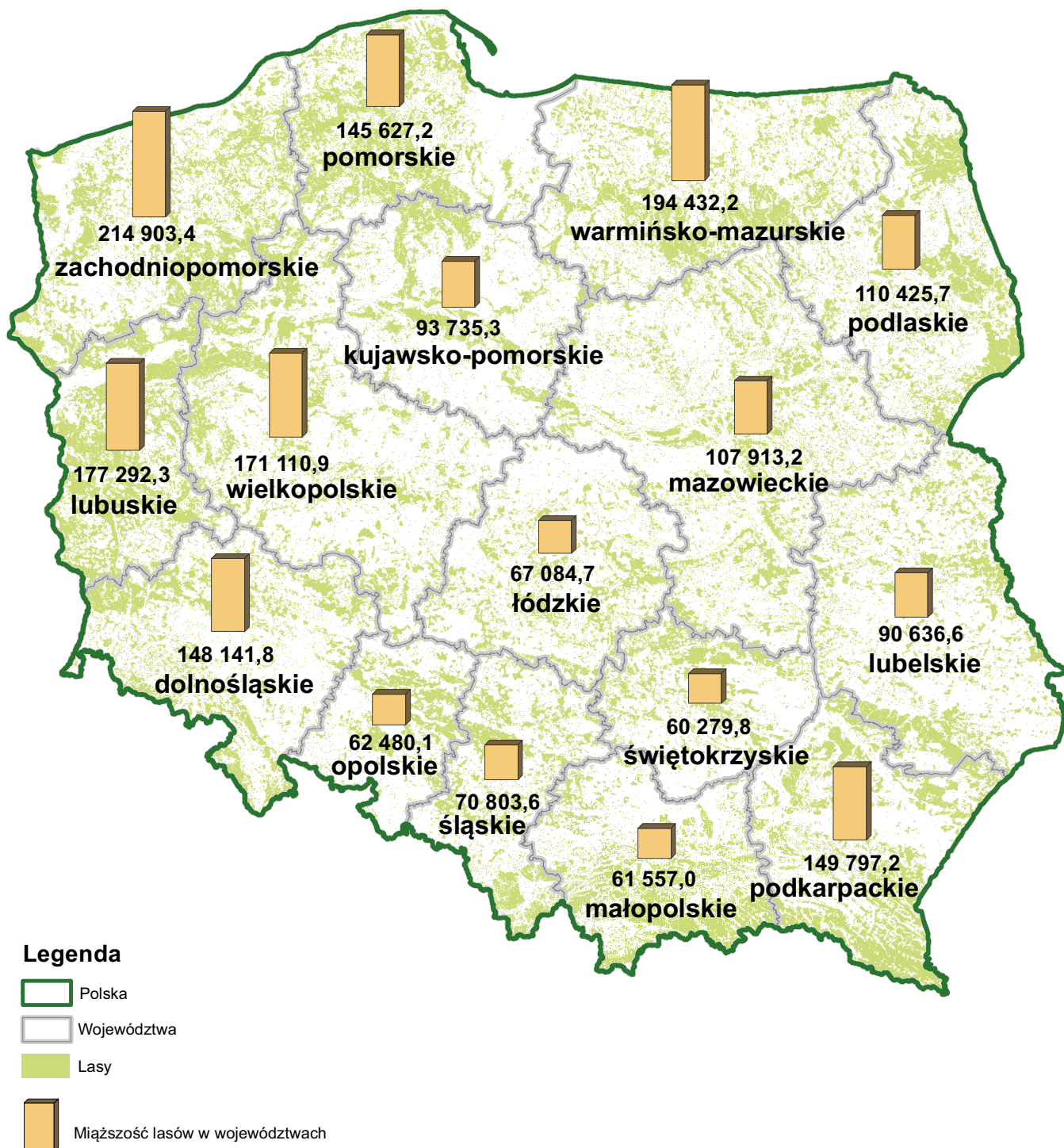


**Tabela 18. Miąższość drzewostanów według klas wieku i województw**  
(dawniej: Miąższościowa tabela klas wieku według województw)

Województwo	Miąższość w tys. m <sup>3</sup> (M) / %											Ogółem na gruntach leśnych		
	na gruntach leśnych niezales.	na gruntach leśnych zalesionych w klasach wieku												
		prze- stoje	I	II	III	IV	V	VI	VII i st.	KO, KDO, BP	razem	tys. m <sup>3</sup> /%	%	
1	2	3	4	5	6	7	8	9	10	11	12	13	14	
<b>Ogółem</b>	<b>M</b> <b>%</b>	<b>2 857,9</b> <b>0,1</b>	<b>16 619,4</b> <b>0,9</b>	<b>8 313,3</b> <b>0,4</b>	<b>141 327,6</b> <b>7,3</b>	<b>353 625,5</b> <b>18,4</b>	<b>553 808,0</b> <b>28,8</b>	<b>398 460,2</b> <b>20,7</b>	<b>165 120,0</b> <b>8,6</b>	<b>95 138,7</b> <b>4,9</b>	<b>190 950,4</b> <b>9,9</b>	<b>1 923 363,1</b> <b>99,9</b>	<b>1 926 221,0</b> <b>100,0</b>	<b>100,0</b>
Dolnośląskie	M %	202,5 0,1	1 248,3 0,8	509,1 0,3	12 193,5 8,2	30 207,4 20,4	40 962,4 27,7	20 075,1 13,6	9 265,1 6,3	8 491,8 5,7	24 986,6 16,9	147 939,3 99,9	148 141,8 100,0	7,7
Kujawsko- pomorskie	M %	134,4 0,1	891,8 1,0	396,8 0,4	7 440,3 7,9	14 986,9 16,0	25 462,7 27,3	24 220,7 25,8	10 203,1 10,9	4 890,5 5,2	5 108,1 5,4	93 600,9 99,9	93 735,3 100,0	4,9
Lubelskie	M %	114,2 0,1	466,4 0,5	365,1 0,4	4 314,5 4,8	13 307,8 14,7	26 159,6 28,8	25 114,4 27,7	8 445,4 9,3	3 051,6 3,4	9 297,6 10,3	90 522,4 99,9	90 636,6 100,0	4,7
Lubuskie	M %	253,7 0,1	1 960,6 1,1	772,2 0,4	14 341,8 8,1	42 163,7 23,8	61 396,3 34,7	31 487,9 17,8	8 333,5 4,7	6 774,6 3,8	9 808,0 5,5	177 038,6 99,9	177 292,3 100,0	9,2
Łódzkie	M %	87,0 0,1	605,0 0,9	372,0 0,6	4 919,3 7,3	11 281,2 16,8	17 861,7 26,6	16 037,3 23,9	6 825,5 10,2	2 454,3 3,7	6 641,4 9,9	66 997,7 99,9	67 084,7 100,0	3,5
Małopolskie	M %	25,6 0,1	302,1 0,5	127,6 0,2	2 331,0 3,8	7 854,2 12,8	16 054,5 26,0	13 626,0 22,1	5 706,5 9,3	2 444,4 4,0	13 085,1 21,3	61 531,4 100,0	61 557,0 100,0	3,2
Mazowieckie	M %	165,7 0,2	925,7 0,9	672,1 0,6	7 006,2 6,5	17 606,0 16,3	33 516,0 31,0	27 807,3 25,8	8 175,3 7,6	2 818,7 2,6	9 220,2 8,5	107 747,5 99,8	107 913,2 100,0	5,6
Opolskie	M %	103,9 0,2	766,2 1,2	358,2 0,6	7 210,4 11,5	13 408,5 21,5	17 676,3 28,2	9 977,6 16,0	4 790,3 7,7	2 966,4 4,7	5 222,3 8,4	62 376,2 99,8	62 480,1 100,0	3,2
Podkar- packie	M %	117,1 0,1	513,9 0,3	362,7 0,2	6 271,6 4,2	15 371,1 10,3	35 992,5 24,0	33 860,1 22,6	16 705,9 11,2	6 649,2 4,4	33 953,1 22,7	149 680,1 99,9	149 797,2 100,0	7,8
Podlaskie	M %	303,1 0,3	587,5 0,5	489,7 0,4	5 989,0 5,4	20 473,4 18,5	30 913,9 28,0	27 334,7 24,8	11 666,8 10,6	7 526,5 6,8	5 141,1 4,7	110 122,6 99,7	110 425,7 100,0	5,7
Pomorskie	M %	189,3 0,1	1 523,9 1,0	490,8 0,3	9 796,9 6,7	27 304,9 18,7	38 381,8 26,5	30 629,4 21,0	16 868,6 11,6	8 822,1 6,1	11 619,5 8,0	145 437,9 99,9	145 627,2 100,0	7,6
Śląskie	M %	136,1 0,2	788,4 1,1	410,9 0,6	7 023,2 9,9	14 173,2 20,0	16 580,7 23,4	15 259,7 21,6	5 830,5 8,2	3 300,5 4,7	7 300,4 10,3	70 667,5 99,8	70 803,6 100,0	3,7
Święto- krzyskie	M %	53,3 0,1	429,3 0,7	322,0 0,5	3 293,3 5,5	7 729,1 12,8	17 184,7 28,5	15 703,5 26,1	3 760,6 6,2	1 328,0 2,2	10 476,0 17,4	60 226,5 99,9	60 279,8 100,0	3,1
Warmińsko- mazurskie	M %	443,1 0,2	1 419,6 0,7	1 005,3 0,5	13 950,5 7,2	36 790,7 18,9	59 866,9 30,9	31 544,4 16,2	22 587,1 11,6	13 689,8 7,0	13 134,8 6,8	193 989,1 99,8	194 432,2 100,0	10,1
Wielkopol- skie	M %	248,4 0,1	2 076,6 1,2	803,7 0,5	15 388,7 9,0	31 298,3 18,3	52 948,6 31,0	38 068,8 22,2	11 573,1 6,8	9 482,2 5,5	9 222,5 5,4	170 862,5 99,9	171 110,9 100,0	8,9
Zachodnio- pomorskie	M %	280,5 0,1	2 114,1 1,0	855,1 0,4	19 857,4 9,2	49 669,1 23,1	62 849,4 29,3	37 713,3 17,5	14 382,7 6,7	10 448,1 4,9	16 733,7 7,8	214 622,9 99,9	214 903,4 100,0	11,1



Rysunek 12. Miąższość drzewostanów według województw (w tys. m<sup>3</sup>)





### 3.3. Struktura powierzchniowa według gatunków panujących

Strukturę powierzchniową według gatunków panujących w układzie RDLP i województw przedstawiono odpowiednio w tabelach 19 i 20.

Największy powierzchniowy udział drzewostanów z gatunkami panującymi: Św, Jd, Bk, czyli gatunkami o największych zasobnościach, występuje głównie w górach i na Pomorzu. W RDLP Kraków stanowi on 60,2%,

Krosno – 50,4%, Wrocław – 30,2%, Gdańsk – 17,4%, a w RDLP Katowice – 15,9%. Bliski średniego w kraju (13,3%) łączny udział Św, Jd i Bk występuje w RDLP: Radom, Szczecinek oraz Olsztyn. W pozostałych RDLP udział ten jest znacznie niższy i waha się od 9,1% w RDLP Białystok do 0,7% w RDLP Warszawa.

Drzewostany o niższych zasobnościach z panującymi So, Db i Brz występują głównie na terenach nizinnych i zajmują łącznie 81,4% ogólnej powierzchni Lasów Państwowych.

**Tabela 19. Powierzchnia lasów według gatunków panujących i RDLP**  
(dawniej: Struktura powierzchniowa gatunków panujących według RDLP)

RDLP	Powierzchnia w ha (P) / %											Ogółem	
	gatunek panujący												
	So	Św	Jd	Bk	Db	Gb	Brz	Ol	Tp	Os	ha/%	%	
1	2	3	4	5	6	7	8	9	10	11	12	13	
<b>Ogółem</b>	<b>P</b> 4 874 720 <b>%</b> 68,1	<b>298 747</b> <b>4,2</b>	<b>182 768</b> <b>2,6</b>	<b>464 684</b> <b>6,5</b>	<b>634 187</b> <b>8,9</b>	<b>21 744</b> <b>0,3</b>	<b>311 689</b> <b>4,4</b>	<b>334 973</b> <b>4,7</b>	<b>2 480</b>	<b>18 103</b> <b>0,3</b>	<b>7 144 095</b> <b>100,0</b>	<b>100,0</b>	
Białystok	P 366 893 % 63,6	52 760 9,1	9	89	53 449 9,2	4 313 0,7	43 719 7,6	53 257 9,2	22	3 531 0,6	578 042 100,0	8,1	
Gdańsk	P 195 669 % 68,4	4 964 1,7	253 0,1	44 773 15,6	18 335 6,4	413 0,1	13 622 4,8	7 770 2,7	96	458 0,2	286 353 100,0	4,0	
Katowice	P 398 178 % 66,1	33 417 5,6	10 567 1,8	51 443 8,5	51 739 8,6	1 272 0,2	31 159 5,2	21 547 3,6	434 0,1	2 069 0,3	601 825 100,0	8,4	
Kraków	P 48 573 % 28,9	7 643 4,5	44 377 26,4	49 171 29,3	12 463 7,4	815 0,5	1 512 0,9	3 087 1,8	150 0,1	274 0,2	168 065 100,0	2,4	
Krosno	P 144 815 % 35,9	13 723 3,4	81 292 20,2	108 129 26,8	24 582 6,1	4 636 1,1	6 309 1,6	19 132 4,7	88	623 0,2	403 329 100,0	5,6	
Lublin	P 266 610 % 67,0	1 395 0,4	7 052 1,8	9 194 2,3	61 391 15,4	3 548 0,9	22 096 5,6	25 240 6,3	126	1 366 0,3	398 018 100,0	5,6	
Łódź	P 233 752 % 82,1	488 0,2	1 764 0,6	3 128 1,1	24 901 8,8	528 0,2	8 492 3,0	10 994 3,9	83	361 0,1	284 491 100,0	4,0	
Olsztyn	P 370 133 % 63,3	30 371 5,2	64	26 274 4,5	65 234 11,2	1 362 0,2	44 335 7,6	43 252 7,4	40	3 310 0,6	584 375 100,0	8,2	
Piła	P 295 728 % 86,7	2 715 0,8	104	6 696 2,0	17 185 5,0	238 0,1	8 280 2,4	9 860 2,9	23	218 0,1	341 047 100,0	4,8	
Poznań	P 312 387 % 76,5	2 171 0,5	464 0,1	3 768 0,9	55 041 13,4	996 0,2	14 040 3,4	19 472 4,8	530 0,1	484 0,1	409 353 100,0	5,7	
Radom	P 215 730 % 69,5	1 160 0,4	33 604 10,8	13 100 4,2	24 906 8,0	817 0,3	8 290 2,7	12 235 3,9	2	479 0,2	310 323 100,0	4,3	
Szczecin	P 490 710 % 76,3	8 997 1,4	769 0,1	37 953 5,9	42 216 6,6	510 0,1	23 349 3,6	37 898 5,9	269	482 0,1	643 153 100,0	9,0	
Szczecinek	P 417 511 % 72,9	14 528 2,5	491 0,1	62 652 10,9	25 101 4,4	529 0,1	32 887 5,7	19 062 3,3	25	452 0,1	573 238 100,0	8,0	
Toruń	P 358 351 % 84,8	1 470 0,3	184	5 636 1,3	31 868 7,5	773 0,2	12 311 2,9	12 288 2,9	202	440 0,1	423 523 100,0	5,9	
Warszawa	P 145 058 % 78,5	822 0,4	239 0,1	360 0,2	19 128 10,4	213 0,1	7 969 4,3	10 659 5,8	13	299 0,2	184 760 100,0	2,6	
Wrocław	P 244 639 % 46,4	119 879 22,7	1 383 0,3	38 064 7,2	80 295 15,2	613 0,1	21 601 4,1	18 153 3,4	284 0,1	2 806 0,5	527 717 100,0	7,4	
Zielona Góra	P 369 983 % 86,9	2 244 0,5	152	4 254 1,0	26 353 6,2	168	11 718 2,7	11 067 2,6	93	451 0,1	426 483 100,0	6,0	

**Tabela 20. Powierzchnia lasów według gatunków panujących i województw**  
(dawniej: Struktura powierzchniowa gatunków panujących według województw)

Województwo	Powierzchnia w ha (P) / %										Ogółem		
	gatunek panujący												
	So	Św	Jd	Bk	Db	Gb	Brz	Ol	Tp	Os	ha/%	%	
1	2	3	4	5	6	7	8	9	10	11	12	13	
<b>Ogółem</b>	<b>P</b> <b>%</b>	<b>4 874 720</b> <b>68,1</b>	<b>298 747</b> <b>4,2</b>	<b>182 768</b> <b>2,6</b>	<b>464 684</b> <b>6,5</b>	<b>634 187</b> <b>8,9</b>	<b>21 744</b> <b>0,3</b>	<b>311 689</b> <b>4,4</b>	<b>334 973</b> <b>4,7</b>	<b>2 480</b> <b>0,0</b>	<b>18 103</b> <b>0,3</b>	<b>7 144 095</b> <b>100,0</b>	<b>100,0</b>
Dolnośląskie	P %	263 029 47,6	120 120 21,7	1 476 0,3	38 346 6,9	83 624 15,1	628 0,1	22 607 4,1	20 021 3,6	390 0,1	2 854 0,5	553 095 100,0	7,7
Kujawsko- pomorskie	P %	307 440 83,3	1 346 0,4	153	4 606 1,2	30 831 8,4	733 0,2	11 299 3,1	11 731 3,2	210 0,1	437 0,1	368 786 100,0	5,2
Lubelskie	P %	210 658 64,0	1 192 0,4	4 771 1,4	8 669 2,6	57 249 17,4	3 469 1,1	19 587 5,9	22 345 6,8	90	1 346 0,4	329 376 100,0	4,6
Lubuskie	P %	582 254 87,0	3 025 0,5	283	11 475 1,7	37 146 5,5	350 0,1	16 787 2,5	17 588 2,6	139	545 0,1	669 592 100,0	9,3
Łódzkie	P %	205 826 83,1	432 0,2	1 813 0,7	3 032 1,2	19 423 7,8	471 0,2	7 330 3,0	9 064 3,7	51	281 0,1	247 723 100,0	3,5
Małopolskie	P %	63 852 31,9	10 222 5,1	48 351 24,2	56 223 28,2	13 119 6,6	921 0,5	3 104 1,6	3 235 1,6	155 0,1	347 0,2	199 529 100,0	2,8
Mazowieckie	P %	331 512 78,5	1 930 0,5	5 434 1,3	1 731 0,4	40 371 9,6	582 0,1	16 611 3,9	23 223 5,5	43	678 0,2	422 115 100,0	5,9
Opolskie	P %	173 780 74,6	1 235 0,5	198 0,1	6 911 3,0	25 930 11,1	808 0,3	12 352 5,3	10 328 4,4	302 0,1	1 419 0,6	233 263 100,0	3,3
Podkarpackie	P %	212 991 43,4	14 002 2,9	84 578 17,3	112 066 22,9	28 898 5,9	4 778 1,0	9 017 1,8	22 791 4,7	122	649 0,1	489 892 100,0	6,9
Podlaskie	P %	255 214 66,5	26 719 7,0	6	23	35 430 9,2	3 502 0,9	26 359 6,9	34 700 9,0	21	1 905 0,5	383 879 100,0	5,4
Pomorskie	P %	440 170 76,4	8 440 1,5	414 0,1	64 260 11,2	26 262 4,6	673 0,1	23 181 4,0	11 695 2,0	67	552 0,1	575 714 100,0	8,1
Śląskie	P %	187 447 61,0	29 512 9,6	5 501 1,8	34 126 11,1	23 646 7,7	321 0,1	16 713 5,4	9 499 3,1	128	550 0,2	307 443 100,0	4,3
Świętokrzyskie	P %	155 400 68,7	791 0,4	28 383 12,6	11 950 5,3	15 091 6,7	611 0,3	5 019 2,2	8 298 3,7	1	264 0,1	225 808 100,0	3,2
Warmińsko- mazurskie	P %	406 544 58,4	56 077 8,0	88	30 402 4,4	79 820 11,4	2 097 0,3	59 562 8,5	57 617 8,3	86	4 835 0,7	697 128 100,0	9,8
Wielkopolskie	P %	537 693 80,7	4 121 0,6	335 0,1	7 770 1,2	66 781 10,0	1 131 0,2	19 680 3,0	26 480 4,0	442 0,1	621 0,1	665 054 100,0	9,3
Zachodnio- pomorskie	P %	540 910 69,8	19 583 2,5	984 0,1	73 094 9,4	50 566 6,5	669 0,1	42 481 5,5	46 358 6,0	233	820 0,1	775 698 100,0	10,7

### 3.4. Struktura miąższościowa według gatunków panujących

Struktura miąższościowa według gatunków panujących (tabele 21 i 22) odpowiada w przybliżeniu strukturze powierzchniowej, przedstawionej w tabelach 19 i 20.



**Tabela 21. Miąższość drzewostanów według gatunków panujących i RDLP**  
(dawniej: Struktura miąższościowa gatunków panujących według RDLP)

RDLP	Miąższość w tys. m <sup>3</sup> (M) / %										Ogółem		
	gatunek panujący												
	So	Św	Jd	Bk	Db	Gb	Brz	OI	Tp	Os	tys. m <sup>3</sup> %	%	
1	2	3	4	5	6	7	8	9	10	11	12	13	
<b>Ogółem</b>	<b>M</b> <b>%</b>	<b>1 336 626,0</b> <b>69,4</b>	<b>85 232,3</b> <b>4,4</b>	<b>67 320,8</b> <b>3,5</b>	<b>120 224,5</b> <b>6,2</b>	<b>149 613,1</b> <b>7,8</b>	<b>5 695,4</b> <b>0,3</b>	<b>71 253,1</b> <b>3,7</b>	<b>84 659,4</b> <b>4,4</b>	<b>646,2</b>	<b>4 950,2</b> <b>0,3</b>	<b>1 926 221,0</b> <b>100,0</b>	<b>100,0</b>
Białystok	M %	109 578,9 67,6	14 537,2 9,0	2,4 0,1	13,2 14,6	11 741,5 7,2	1 147,8 0,7	9 988,0 6,2	14 070,4 8,7	7,3	1 025,2 0,6	162 111,9 100,0	8,5
Gdańsk	M %	55 526,1 71,4	1 292,7 1,7	103,7 0,1	11 387,9 14,6	3 850,7 5,0	119,4 0,2	3 414,3 4,4	1 939,7 2,5	23,7	114,1 0,1	77 772,3 100,0	4,0
Katowice	M %	100 902,3 67,8	5 880,3 4,0	3 795,4 2,6	11 551,2 7,8	13 150,1 8,8	350,1 0,2	6 661,3 4,5	5 706,7 3,8	124,6 0,1	581,9 0,4	148 703,9 100,0	7,7
Kraków	M %	14 011,2 25,9	1 756,5 3,2	17 071,1 31,6	15 935,0 29,4	3 930,9 7,3	223,9 0,4	358,5 0,7	707,7 1,3	25,9	107,9 0,2	54 128,6 100,0	2,8
Krosno	M %	43 043,8 34,2	3 446,5 2,7	30 806,9 24,5	36 576,8 29,1	5 869,5 4,7	1 131,6 0,9	1 442,2 1,1	3 445,6 2,7	17,7	119,6 0,1	125 900,2 100,0	6,5
Lublin	M %	77 454,0 70,7	307,9 0,3	2 505,7 2,3	2 641,1 2,4	15 146,1 13,8	826,2 0,8	4 769,9 4,4	5 525,8 5,0	26,0	315,5 0,3	109 518,2 100,0	5,7
Łódź	M %	64 108,6 84,6	105,3 0,1	596,4 0,8	590,6 0,8	5 452,8 7,2	153,4 0,2	1 795,0 2,4	2 899,0 3,8	14,9	81,7 0,1	75 797,7 100,0	3,9
Olsztyn	M %	112 515,5 70,0	7 935,6 4,9	14,6	6 028,7 3,8	13 059,3 8,1	408,7 0,3	11 047,9 6,9	8 811,8 5,5	7,9	874,3 0,5	160 704,3 100,0	8,3
Pila	M %	79 073,0 87,7	687,2 0,8	30,8	1 400,5 1,6	4 180,2 4,6	66,5 0,1	1 859,8 2,1	2 680,1 3,0	3,8	53,5 0,1	90 035,4 100,0	4,7
Poznań	M %	81 407,8 78,0	378,8 0,4	131,3 0,1	660,0 0,6	13 635,7 13,0	256,2 0,2	3 055,3 2,9	4 780,9 4,6	138,4 0,1	120,5 0,1	104 564,9 100,0	5,4
Radom	M %	58 397,3 69,5	285,6 0,3	11 269,5 13,4	3 131,7 3,7	5 901,4 7,0	176,9 0,2	1 767,5 2,1	3 144,3 3,7	0,7	110,3 0,1	84 185,2 100,0	4,4
Szczecin	M %	139 952,9 78,7	2 845,8 1,6	356,9 0,2	8 418,0 4,7	9 873,2 5,5	140,9 0,1	5 334,1 3,0	10 950,9 6,1	82,9	128,4 0,1	178 084,0 100,0	9,3
Szczecinek	M %	111 586,9 74,3	4 379,9 2,9	160,8 0,1	12 800,7 8,5	6 382,8 4,3	173,3 0,1	8 681,8 5,8	5 843,7 3,9	7,8	123,9 0,1	150 141,6 100,0	7,8
Toruń	M %	91 581,9 87,8	345,5 0,3	27,9	845,3 0,8	5 980,3 5,7	275,0 0,3	2 118,1 2,0	3 059,5 2,9	59,0 0,1	122,6 0,1	104 415,1 100,0	5,4
Warszawa	M %	38 982,6 81,3	174,2 0,4	100,2 0,2	38,5 0,1	4 268,8 8,9	46,1 0,1	1 696,3 3,5	2 606,1 5,4	4,7	68,5 0,1	47 986,0 100,0	2,5
Wrocław	M %	60 978,2 43,1	40 327,0 28,6	280,5 0,2	7 406,2 5,2	21 263,2 15,1	147,2 0,1	4 755,9 3,4	5 025,6 3,6	74,7 0,1	864,9 0,6	141 123,4 100,0	7,3
Zielona Góra	M %	97 525,0 87,9	546,3 0,5	66,7 0,1	799,1 0,7	5 926,6 5,3	52,2	2 507,2 2,3	3 461,6 3,1	26,2	137,4 0,1	111 048,3 100,0	5,8

**Tabela 22. Miąższość drzewostanów według gatunków panujących i województw**  
(dawniej: Struktura miąższościowa gatunków panujących według województw)

Województwo	Miąższość w tys. m <sup>3</sup> (M) / %										Ogółem		
	gatunek panujący												
	So	Św	Jd	Bk	Db	Gb	Brz	Ol	Tp	Os	tys. m <sup>3</sup> %	%	
1	2	3	4	5	6	7	8	9	10	11	12	13	
<b>Ogółem</b>	<b>M</b> <b>%</b>	<b>1 336 626,0</b> <b>69,4</b>	<b>85 232,3</b> <b>4,4</b>	<b>67 320,8</b> <b>3,5</b>	<b>120 224,5</b> <b>6,2</b>	<b>149 613,1</b> <b>7,8</b>	<b>5 695,4</b> <b>0,3</b>	<b>71 253,1</b> <b>3,7</b>	<b>84 659,4</b> <b>4,4</b>	<b>646,2</b> <b>0,0</b>	<b>4 950,2</b> <b>0,3</b>	<b>1 926 221,0</b> <b>100,0</b>	<b>100,0</b>
Dolnośląskie	M %	66 426,5 44,8	40 361,5 27,2	291,1 0,2	7 439,6 5,0	22 041,3 14,9	151,0 0,1	4 984,7 3,4	5 467,7 3,7	105,9 0,1	872,5 0,6	148 141,8 100,0	7,7
Kujawsko-pomorskie	M %	81 338,6 86,8	320,9 0,3	27,9	739,7 0,8	6 033,9 6,4	260,0 0,3	1 943,4 2,1	2 890,1 3,1	60,3 0,1	120,5 0,1	93 735,3 100,0	4,9
Lubelskie	M %	61 705,2 68,1	260,1 0,3	1 808,0 2,0	2 521,8 2,8	14 049,6 15,5	807,6 0,9	4 228,7 4,7	4 925,6 5,4	20,4	309,6 0,3	90 636,6 100,0	4,7
Lubuskie	M %	156 029,0 87,9	772,5 0,4	115,8 0,1	2 266,1 1,3	8 652,4 4,9	102,6 0,1	3 654,9 2,1	5 494,4 3,1	42,3	162,3 0,1	177 292,3 100,0	9,2
Łódzkie	M %	57 050,4 85,1	87,6 0,1	625,9 0,9	565,0 0,8	4 422,8 6,6	129,2 0,2	1 597,3 2,4	2 524,7 3,8	11,9	69,9 0,1	67 084,7 100,0	3,5
Małopolskie	M %	16 697,2 27,1	2 388,8 3,9	18 829,0 30,6	17 822,3 29,0	4 070,5 6,6	255,0 0,4	629,1 1,0	713,2 1,2	26,6	125,3 0,2	61 557,0 100,0	3,2
Mazowieckie	M %	87 115,5 80,8	399,0 0,4	1 790,0 1,7	213,8 0,2	8 973,3 8,3	148,9 0,1	3 448,5 3,2	5 665,2 5,2	7,9	151,1 0,1	107 913,2 100,0	5,6
Opolskie	M %	47 923,9 76,7	227,6 0,4	57,0 0,1	1 141,6 1,8	6 791,3 10,9	212,6 0,3	2 736,3 4,4	2 871,9 4,6	90,3 0,1	427,6 0,7	62 480,1 100,0	3,2
Podkarpackie	M %	62 088,6 41,4	3 516,4 2,3	31 845,3 21,3	37 827,2 25,3	6 912,2 4,6	1 163,2 0,8	2 031,4 1,4	4 264,8 2,8	23,2	124,9 0,1	149 797,2 100,0	7,8
Podlaskie	M %	77 126,7 69,7	7 569,3 6,9	1,1	3,0	8 174,1 7,4	944,8 0,9	6 131,0 5,6	9 945,4 9,0	7,1	523,2 0,5	110 425,7 100,0	5,7
Pomorskie	M %	113 879,3 78,2	2 168,6 1,5	159,6 0,1	14 874,3 10,2	5 517,5 3,8	191,4 0,1	5 628,0 3,9	3 050,5 2,1	16,8	141,2 0,1	145 627,2 100,0	7,6
Śląskie	M %	44 655,8 63,1	4 996,8 7,1	1 697,1 2,4	7 394,5 10,4	5 805,0 8,2	98,5 0,1	3 540,4 5,0	2 449,7 3,5	33,9	131,9 0,2	70 803,6 100,0	3,7
Świętokrzyskie	M %	40 843,2 67,7	191,3 0,3	9 536,8 15,8	2 995,9 5,0	3 471,5 5,8	120,2 0,2	1 020,5 1,7	2 039,8 3,4	0,3	60,3 0,1	60 279,8 100,0	3,1
Warmińsko-mazurskie	M %	127 611,6 65,6	14 901,3 7,7	17,3	7 081,2 3,6	16 076,7 8,3	600,8 0,3	14 715,9 7,6	12 056,5 6,2	19,9	1 351,0 0,7	194 432,2 100,0	10,1
Wielkopolskie	M %	140 519,2 82,0	880,3 0,5	107,0 0,1	1 632,7 1,0	16 450,5 9,6	300,6 0,2	4 264,8 2,5	6 687,8 3,9	109,7 0,1	158,3 0,1	171 110,9 100,0	8,9
Zachodnio-pomorskie	M %	155 615,3 72,4	6 190,3 2,9	411,9 0,2	15 705,8 7,3	12 170,5 5,7	209,0 0,1	10 698,2 5,0	13 612,1 6,3	69,7	220,6 0,1	214 903,4 100,0	11,1



### 3.5. Niektóre cechy drzewostanów według RDLP

#### 3.5.1. Przeciętny wiek drzewostanów

Przeciętny wiek drzewostanów (na gruntach leśnych zalesionych) według RDLP przedstawiono w tabeli 8. Waha się on od 58 do 78 lat. Najwyższym przeciętnym wiekiem charakteryzują się drzewostany w RDLP Kraków – 78 lat, RDLP Krosno – 77 lat i RDLP Gdańsk – 70 lat, natomiast najniższym: 58 lat – RDLP Zielona Góra, 59 lat – RDLP Piła.

W pozostałych RDLP przeciętny wiek drzewostanów kształtuje się w granicach 60–68 lat, przy przeciętnym w Lasach Państwowych – 64 lata.

#### 3.5.2. Przeciętna zasobność drzewostanów

Przeciętną zasobność drzewostanów (na gruntach leśnych zalesionych) przedstawiono w tabeli 8. Najwyższą przeciętną zasobność na 1 ha powierzchni leśnej zalesionej wykazują drzewostany w RDLP Kraków – 324 m<sup>3</sup>/ha oraz RDLP Krosno – 316 m<sup>3</sup>/ha, RDLP Białystok – 288 m<sup>3</sup>/ha, RDLP Olsztyn – 286 m<sup>3</sup>/ha i RDLP Szczecin – 283 m<sup>3</sup>/ha.

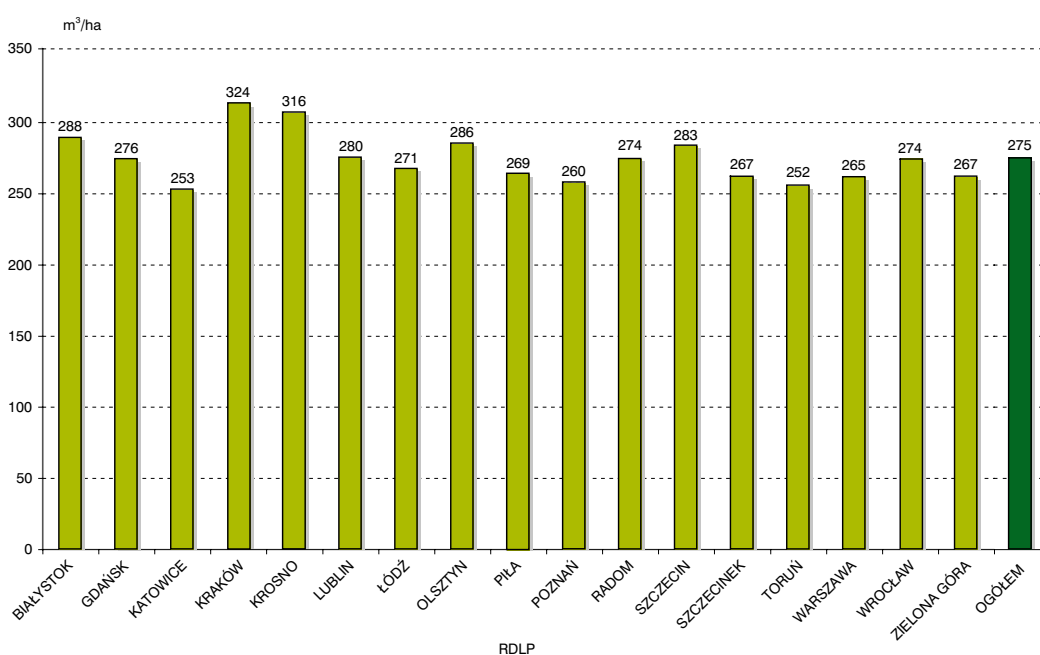
Zasobność na gruntach leśnych zalesionych, wyższą od przeciętnej w Lasach Państwowych (275 m<sup>3</sup>/ha), wykazują także drzewostany w RDLP Lublin – 280 m<sup>3</sup>/ha. Najniższą natomiast zasobnością odznaczają się drzewostany RDLP Toruń – 252 m<sup>3</sup>/ha, RDLP Katowice – 253 m<sup>3</sup>/ha, RDLP Poznań – 260 m<sup>3</sup>/ha i RDLP Warszawa – 265 m<sup>3</sup>/ha.

Przeciętną zasobność w Lasach Państwowych według RDLP przedstawiono dodatkowo na rysunku 13.

**Tabela 8.** Przeciętny wiek i przeciętna zasobność drzewostanów na gruntach leśnych zalesionych według RDLP

RDLP	Przeciętny wiek	Przeciętna zasobność
	lata	m <sup>3</sup> /ha
1	2	3
<b>Ogółem</b>	<b>64</b>	<b>275</b>
Białystok	65	288
Gdańsk	70	276
Katowice	60	253
Kraków	78	324
Krosno	77	316
Lublin	67	280
Łódź	65	271
Olsztyn	65	286
Piła	59	269
Poznań	62	260
Radom	68	274
Szczecin	61	283
Szczecinek	60	267
Toruń	62	252
Warszawa	64	265
Wrocław	65	274
Zielona Góra	58	267

**Rysunek 13.** Przeciętna zasobność drzewostanów według RDLP



### 3.6. Podział lasu na kategorie ochronności

Podział powierzchni leśnej na lasy gospodarcze i ochronne (według wiodących kategorii ochronności) w układzie RDLP przedstawia tabela 23, a strukturę miąższościową – tabela 25. Analogiczny podział w układzie województw przedstawiono odpowiednio w tabelach 24 i 26. Dodatkowo łączny udział lasów ochronnych według RDLP przedstawiono na rysunku 14.

Najwięcej lasów ochronnych wyodrębniono w terenach górskich, co w sposób naturalny wiąże się z charakterem tych obszarów (lasy wodochronne, glebochron-

ne) oraz tam, gdzie znajduje się dużo lasów będących pod wpływem negatywnego oddziaływania przemysłu. Największy udział lasów ochronnych (bez rezerwatów) notuje się w południowych RDLP, tj. RDLP Kraków – 90,5%, RDLP Krosno – 84,2%, RDLP Katowice – 82,6% i RDLP Wrocław – 73,7%.

Najmniej lasów ochronnych (bez rezerwatów) wyodrębniono w RDLP: Szczecinek – 30,4%, Olsztyn – 30,5%, Zielona Góra – 31,8%, Piła – 34,1%, Warszawa – 36,6%, przy średnim udziale w Lasach Państwowych wynoszącym 53,4%.



Tabela 23. Powierzchnia lasów według dominującej kategorii ochronności i RDLP (dawniej: Struktura powierzchniowa kategorii ochronności według RDLP)

RDLP	Rezerwy		Lasy ochronne w ha (P) / %													Lasy gospo-darcze		Ogółem	
	ha	%	3	4	5	6	7	8	9	10	11	12	13	14	15	16			
																	ha/%	%	
1																			
<b>Ogółem</b>	<b>P</b>	<b>106 308</b>	<b>325 598</b>	<b>1 533 404</b>	<b>464 125</b>	<b>598 856</b>	<b>44 882</b>	<b>10 510</b>	<b>60 784</b>	<b>630 367</b>	<b>49 847</b>	<b>98 875</b>	<b>3 817 248</b>	<b>3 220 539</b>	<b>7 144 095</b>	<b>100,0</b>	<b>100,0</b>		
	%	1,5	4,6	21,4	6,5	8,4	0,6	0,1	0,9	8,8	0,7	1,4	53,4	45,1	100,0				
Białystok	P	25 977	2 398	89 544	3	160 046	3 921	1 532	14 760	27 127	13 325	11 794	324 450	227 615	578 042	8,1	100,0		
	%	4,5	0,4	15,5		27,7	0,7	0,3	2,6	4,7	2,3	2,0	56,2	39,3	100,0				
Gdańsk	P	4 267	21 374	38 082		13 785	2 458	737	1 939	48 225	281	1 724	128 605	153 481	286 353	4,0	100,0		
	%	1,5	7,5	13,3		4,8	0,9	0,3	0,7	16,8	0,1	0,6	45,0	53,5	100,0				
Katowice	P	5 498	20 369	127 705	291 017	820	3 954	371	1 608	45 116	167	6 101	497 228	99 099	601 825	8,4	100,0		
	%	0,9	3,4	21,2	48,3	0,1	0,7	0,1	0,3	7,5	0,1	1,0	82,6	16,5	100,0				
Kraków	P	2 787	44 523	84 688	2 636	423	2 478	481	1 139	10 923	4 737	112	152 140	13 138	168 065	2,4	100,0		
	%	1,7	26,5	50,2	1,6	0,3	1,5	0,3	0,7	6,5	2,8	0,1	90,5	7,8	100,0				
Krosno	P	9 874	26 396	220 251	39 762	25 025	1 333	584	4 327	19 328	2 323	36	339 365	54 090	403 329	5,6	100,0		
	%	2,4	6,5	54,7	9,9	6,2	0,3	0,1	1,1	4,8	0,6	0,1	84,2	13,4	100,0				
Lublin	P	7 880	13 991	84 218	6 264	14 775	1 936	421	3 929	38 699	371	10 458	175 062	215 076	398 018	5,6	100,0		
	%	2,0	3,5	21,2	1,6	3,7	0,5	0,1	1,0	9,7	0,1	2,6	44,0	54,0	100,0				
Łódź	P	5 542	9 187	32 562	49 061	2 994	2 640	169	1 114	50 344	119	2 151	150 341	128 608	284 491	4,0	100,0		
	%	1,9	3,2	11,4	17,2	1,1	0,9	0,1	0,4	17,7	0,1	0,8	52,8	45,3	100,0				
Olsztyn	P	9 645	8 812	54 768	211	89 513	2 653	1 271	1 772	18 592	860	162	178 614	396 116	584 375	8,2	100,0		
	%	1,7	1,5	9,4		15,3	0,5	0,2	0,3	3,2	0,1	0,1	30,5	67,8	100,0				
Piła	P	2 732	21 544	38 773	22 234	6 654	2 376	230	2 076	26 118		2 841	116 192	222 123	341 047	4,8	100,0		
	%	0,8	6,3	11,4		23,5	0,7	0,1	0,6	7,7		0,8	34,1	65,1	100,0				
Poznań	P	2 109	11 938	126 120	11 360	14 799	4 425	718	4 425	41 435	382	1 790	217 392	189 852	409 353	5,7	100,0		
	%	0,5	2,9	30,8	2,8	3,6	1,1	0,2	1,1	10,1	0,1	0,4	53,1	46,4	100,0				
Radom	P	4 986	12 749	123 611	3 487	4 935	1 553	723	1 866	41 839	911	59	191 733	113 604	310 323	4,3	100,0		
	%	1,6	4,1	39,9	1,1	1,6	0,5	0,2	0,6	13,5	0,3	0,1	61,8	36,6	100,0				
Szczecin	P	5 057	20 490	96 190		209 159	1 546	398	6 583	42 569		8 232	385 167	252 929	643 153	9,0	100,0		
	%	0,8	3,2	15,0		32,5	0,2	0,1	1,0	6,6		1,3	59,9	39,3	100,0				
Szczecinek	P	3 685	7 276	84 682		4 055	3 248	896	5 114	35 028	5 494	27 602	173 395	396 158	573 238	8,0	100,0		
	%	0,6	1,3	14,8		0,7	0,6	0,2	0,9	6,1	1,0	4,8	30,4	69,0	100,0				
Toruń	P	5 770	47 433	55 401	3 367	4 675	1 681	583	2 095	79 490	1 058	402	196 185	221 568	423 523	5,9	100,0		
	%	1,4	11,2	13,1	0,8	1,1	0,4	0,1	0,5	18,8	0,2	0,1	46,3	52,3	100,0				
Warszawa	P	4 810	8 442	28 483		140	606	309	1 113	18 254		10 144	67 491	112 459	184 760	2,6	100,0		
	%	2,6	4,6	15,4		0,1	0,3	0,2	0,6	9,9		5,5	36,6	60,8	100,0				
Wrocław	P	4 314	38 304	169 639	59 917	31 163	3 927	854	6 371	57 594	19 554	7 560	388 883	134 520	527 717	7,4	100,0		
	%	0,8	7,3	32,2	10,2	5,9	0,7	0,2	1,2	10,9	3,7	1,4	73,7	25,5	100,0				
Zielona Góra	P	1 375	10 372	78 687	3 040	315	4 147	233	553	29 686	265	7 707	135 005	290 103	426 483	6,0	100,0		
	%	0,3	2,4	18,5	0,7	0,1	1,0	0,1	0,1	7,0	0,1	1,8	31,8	67,9	100,0				



**Tabela 24. Powierzchnia lasów według dominującej kategorii ochronności i województw**  
(dawniej: Struktura powierzchniowa kategorii ochronności według województw)

Województwo	Rezerwy		Lasy ochronne w ha (P) / %													Lasy gospo-darcze		Ogółem	
	ha	2	3	4	5	6	7	8	9	10	11	12	13	14	15	16			
<b>1</b>																			
<b>Ogółem</b>	<b>P</b>	<b>106 308</b>	<b>325 598</b>	<b>1 533 404</b>	<b>464 125</b>	<b>598 856</b>	<b>44 882</b>	<b>10 510</b>	<b>60 784</b>	<b>630 367</b>	<b>49 847</b>	<b>98 875</b>	<b>3 817 248</b>	<b>3 220 539</b>	<b>7 144 095</b>	<b>100,0</b>			
	<b>%</b>	<b>1,5</b>	<b>4,6</b>	<b>21,4</b>	<b>6,5</b>	<b>8,4</b>	<b>0,6</b>	<b>0,1</b>	<b>0,9</b>	<b>8,8</b>	<b>0,7</b>	<b>1,4</b>	<b>53,4</b>	<b>45,1</b>	<b>100,0</b>				
Dolnośląskie	P	4 326	38 315	175 595	53 697	31 150	5 021	901	6 537	57 712	19 554	7 794	396 276	152 493	553 095	7,7			
	%	0,8	6,9	31,8	9,7	5,6	0,9	0,2	1,2	10,4	3,5	1,4	71,6	27,6	100,0				
Kujawsko-pomorskie	P	5 434	41 519	49 334	6 162	4 556	1 370	401	1 950	79 458	1 059	402	186 211	177 141	368 786	5,2			
	%	1,5	11,3	13,4	1,7	1,2	0,4	0,1	0,5	21,5	0,3	0,1	50,5	48,0	100,0				
Lubelskie	P	8 379	12 724	65 741	6 264	12 712	1 362	388	3 805	21 711	371	5 673	130 751	190 246	329 376	4,6			
	%	2,5	3,9	20,0	1,9	3,9	0,4	0,1	1,2	6,6	0,1	1,7	39,8	57,7	100,0				
Lubuskie	P	2 351	13 212	95 114	7 173	94 022	5 119	308	3 249	51 883	265	15 343	285 688	381 553	669 592	9,3			
	%	0,4	2,0	14,2	1,1	14,0	0,8	0,5	0,5	7,7	0,5	2,3	42,6	57,0	100,0				
Łódzkie	P	4 022	5 194	30 287	41 459	3 049	2 896	169	1 407	42 336	145	2 026	128 968	114 733	247 723	3,5			
	%	1,6	2,1	12,2	16,7	1,2	1,2	0,1	0,6	17,1	0,1	0,8	52,1	46,3	100,0				
Małopolskie	P	3 245	47 554	91 220	25 437	423	2 529	460	1 139	11 809	4 738	112	185 421	10 863	199 529	2,8			
	%	1,6	23,8	45,8	12,7	0,2	1,3	0,2	0,6	5,9	2,4	0,1	93,0	5,4	100,0				
Mazowieckie	P	9 299	17 649	64 926	11 100	10 457	2 764	588	2 247	42 823	10,1	5 812	158 366	254 450	422 115	5,9			
	%	2,2	4,2	15,4	2,6	2,5	0,7	0,1	0,5	10,1	0,5	1,4	37,5	60,3	100,0				
Opolskie	P	997	1 670	59 166	82 673	230	860	82	863	16 684	3	4 031	166 262	66 004	233 263	3,3			
	%	0,4	0,7	25,4	35,4	0,1	0,4	0,4	0,4	7,2	0,4	1,7	71,3	28,3	100,0				
Podkarpackie	P	10 400	30 537	244 709	39 762	26 950	1 907	621	4 397	36 782	2 323	9 331	397 319	82 173	489 892	6,9			
	%	2,1	6,2	50,0	8,1	5,5	0,4	0,1	0,9	7,5	0,5	1,9	81,1	16,8	100,0				
Podlaskie	P	20 990	1 415	53 887	3	101 959	3 012	1 029	7 945	18 918	12 955	1 278	202 401	160 488	383 879	5,4			
	%	5,5	0,4	14,0	3	26,6	0,8	0,3	2,1	4,9	3,4	0,3	52,8	41,7	100,0				
Pomorskie	P	5 022	29 347	82 599		14 469	4 198	1 269	4 250	55 085	1 618	4 425	197 260	373 432	575 714	8,1			
	%	0,9	5,1	14,3		2,5	0,7	0,2	0,7	9,6	0,3	0,8	34,2	64,9	100,0				
Śląskie	P	3 926	11 782	51 615	182 359	590	3 021	287	673	25 303	164	2 056	277 850	25 667	307 443	4,3			
	%	1,3	3,8	16,8	59,3	0,2	1,0	0,1	0,2	8,2	0,1	0,7	90,4	8,3	100,0				
Świętokrzyskie	P	2 321	12 136	104 791	1 559	3 584	156	596	758	31 417	911	21	155 929	67 558	225 808	3,2			
	%	1,0	5,4	46,4	0,7	1,6	0,1	0,3	0,3	13,9	0,4	21	69,1	29,9	100,0				
Warmińsko-mazurskie	P	14 319	7 920	84 165	211	138 815	2 862	1 647	8 741	29 925	1 194	10 709	286 189	396 620	697 128	9,8			
	%	2,1	1,1	12,1	211	19,9	0,4	0,2	1,3	4,3	0,2	1,5	41,0	56,9	100,0				
Wielkopolskie	P	3 296	35 209	153 484	6 266	39 541	4 679	1 021	5 849	66 306	355	3 759	316 469	345 289	665 054	9,3			
	%	0,5	5,3	23,1	0,9	5,9	0,7	0,2	0,9	10,0	0,1	0,6	47,7	51,8	100,0				
Zachodnio-pomorskie	P	7 981	19 415	126 771		116 349	3 126	743	6 974	42 215	4 192	26 103	345 888	421 829	775 698	10,7			
	%	1,0	2,5	16,3		15,0	0,4	0,1	0,9	5,4	0,5	3,4	44,5	54,5	100,0				



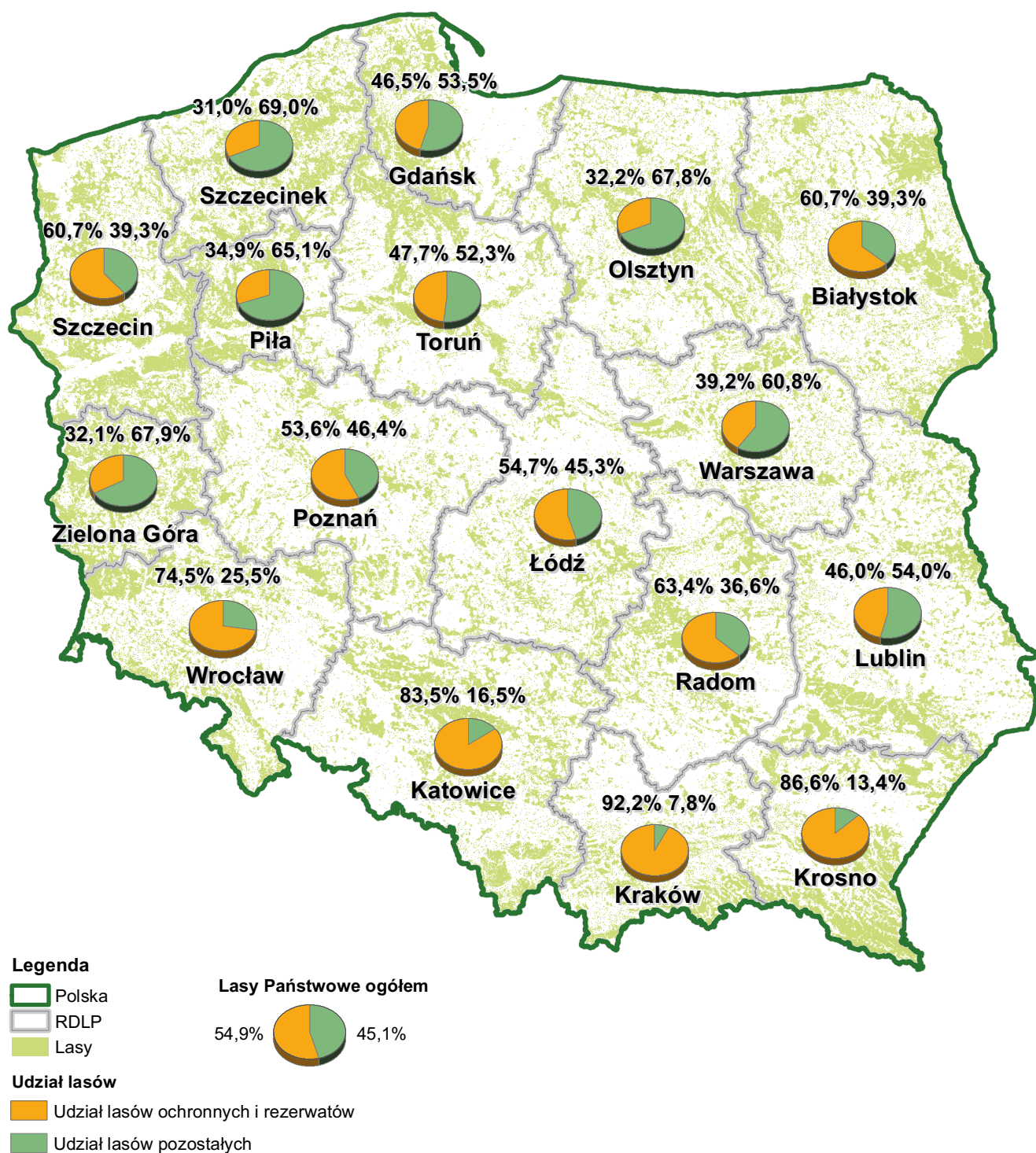
**Tabela 25. Mniejszość drzewostanów według dominującej kategorii ochronności i RDLP (dawniej: Struktura większościowa kategorii ochronności według RDLP)**

RDLP	Rezerwy		Lasy ochronne w tys. m <sup>3</sup> (M) / %													Lasy gospo-darcze		Ogółem	
	%	tys. m <sup>3</sup>	3	4	5	cenne przyr.	na stałych pow. badawczych	8	9	10	11	obronne	razem	14	tys. m <sup>3</sup> %	15	16		
		M																%	
<b>Ogółem</b>	<b>M</b>	<b>41 602,7</b>	<b>88 931,9</b>	<b>428 293,5</b>	<b>114 575,9</b>	<b>168 813,5</b>	<b>13 182,2</b>	<b>4 421,3</b>	<b>18 090,5</b>	<b>173 255,6</b>	<b>16 142,7</b>	<b>22 885,1</b>	<b>1 048 592,2</b>	<b>836 026,1</b>	<b>1 926 221,0</b>	<b>100,0</b>			
		<b>2,2</b>	<b>4,6</b>	<b>22,2</b>	<b>5,9</b>	<b>8,8</b>	<b>0,7</b>	<b>0,2</b>	<b>0,9</b>	<b>9,0</b>	<b>0,8</b>	<b>1,2</b>	<b>54,3</b>	<b>43,5</b>	<b>100,0</b>				
Białystok	M	9 247,3	644,8	22 500,5		47 965,4	1 194,7	633,0	4 520,1	7 749,5	4 383,1	2 858,4	92 449,5	60 415,1	162 111,9	8,5			
	%	5,7	0,4	13,9		29,6	0,7	0,4	2,8	4,8	2,7	1,8	57,1	37,2	100,0				
Gdańsk	M	1 316,5	6 248,8	10 097,4		3 378,5	798,0	344,5	563,6	15 152,9	75,0	449,3	37 108,0	39 347,8	77 772,3	4,0			
	%	1,7	8,0	13,0		4,3	1,0	0,4	0,7	19,5	0,1	0,6	47,6	50,7	100,0				
Katowice	M	2 227,9	4 712,0	32 000,0	69 827,0	250,5	1 039,3	66,7	368,2	11 050,7	34,7	1 582,2	120 931,3	25 544,7	148 703,9	7,7			
	%	1,5	3,2	21,5	47,0	0,2	0,7	0,2	0,2	7,4	0,1	1,1	81,3	17,2	100,0				
Kraków	M	1 335,9	13 984,7	27 170,5	864,5	81,1	838,4	240,1	292,4	3 774,0	1 587,3	30,8	48 863,8	3 928,9	54 128,6	2,8			
	%	2,5	25,8	50,3	1,6	0,1	1,5	0,4	0,5	7,0	2,9	0,1	90,2	7,3	100,0				
Krosno	M	4 482,4	7 959,1	71 425,3	10 615,2	7 620,5	480,6	262,2	1 398,7	6 080,0	797,9	14,8	106 654,3	14 763,5	125 900,2	6,5			
	%	3,6	6,3	56,8	8,4	6,1	0,4	0,2	1,1	4,8	0,6	0,1	84,7	11,7	100,0				
Lublin	M	3 225,5	4 327,1	22 058,0	1 409,8	4 777,7	542,8	180,8	1 117,7	11 031,5	163,5	2 782,7	48 391,6	57 901,1	109 518,2	5,7			
	%	2,9	4,0	20,1	1,3	4,4	0,5	0,2	1,0	10,1	0,1	2,5	44,2	52,9	100,0				
Łódź	M	2 505,8	2 121,0	8 261,3	13 077,6	927,3	670,0	52,5	301,0	14 460,4	24,9	566,8	40 462,8	32 829,1	75 797,7	3,9			
	%	3,3	2,8	10,9	17,3	1,2	0,9	0,1	0,4	19,1	0,1	0,7	53,4	43,3	100,0				
Olsztyn	M	3 855,2	2 593,4	14 992,9	36,0	24 272,0	803,1	598,7	643,8	5 445,8	224,2	44,5	49 654,4	107 194,7	160 704,3	8,3			
	%	2,4	1,6	9,3	0,0	15,1	0,5	0,4	0,4	3,4	0,1	0,1	30,8	66,8	100,0				
Pila	M	1 056,4	5 483,2	10 667,5		6 133,5	634,2	85,4	615,4	7 069,7	0,1	591,0	31 279,9	57 699,1	90 035,4	4,7			
	%	1,2	6,1	11,8		6,8	0,7	0,1	0,7	7,9	0,0	0,7	34,8	64,0	100,0				
Poznań	M	826,5	2 691,5	31 999,0	3 112,1	4 153,5	1 167,7	297,9	1 321,9	10 533,3	126,9	497,3	55 901,1	47 837,3	104 564,9	5,4			
	%	0,8	2,6	30,6	3,0	4,0	1,1	0,3	1,3	10,1	0,1	0,5	53,6	45,6	100,0				
Radom	M	2 039,5	3 719,8	34 149,6	916,9	1 378,9	480,1	302,4	524,7	11 243,9	244,1	16,9	52 977,3	29 168,4	84 185,2	4,4			
	%	2,4	4,4	40,6	1,1	1,6	0,6	0,4	0,6	13,4	0,3	0,1	63,0	34,6	100,0				
Szczecin	M	1 873,7	5 669,9	27 947,0	57 609,5	7 644,1	472,8	168,3	2 130,2	12 046,0	6,8	1 767,0	107 810,7	68 399,6	178 084,0	9,3			
	%	1,1	3,2	15,7	32,3	5,4	0,3	0,1	1,2	6,8	0,1	1,0	60,6	38,3	100,0				
Szczecinek	M	1 208,9	2 000,1	23 362,1		1 082,9	1 097,9	386,5	1 536,7	9 779,8	1 623,5	7 012,7	47 882,2	101 050,5	150 141,6	7,8			
	%	0,8	1,3	15,6		0,7	0,7	0,3	1,0	6,5	1,1	4,7	31,9	67,3	100,0				
Toruń	M	2 337,9	10 841,4	13 981,3	755,1	1 394,4	461,3	202,7	590,8	19 959,9	266,0	152,2	48 605,1	53 472,1	104 415,1	5,4			
	%	2,2	10,4	13,4	0,7	1,3	0,4	0,2	0,6	19,1	0,3	0,1	46,5	51,3	100,0				
Warszawa	M	1 939,7	1 922,6	6 986,7		44,3	168,4	93,4	301,1	4 725,9		2 330,3	16 572,7	29 473,6	47 986,0	2,5			
	%	4,0	4,0	14,6		0,1	0,4	0,2	0,6	9,8		4,9	34,6	61,4	100,0				
Wrocław	M	1 525,2	11 277,6	48 342,7	13 369,9	7 644,1	1 155,4	412,3	1 683,9	15 888,7	6 476,6	927,1	107 178,3	32 419,9	141 123,4	7,3			
	%	1,1	8,0	34,1	9,5	5,4	0,8	0,3	1,2	11,3	4,6	0,7	75,9	23,0	100,0				
Zielona Góra	M	598,4	2 734,9	22 351,7	591,8	99,4	1 177,5	93,9	180,3	7 263,6	115,0	1 261,1	35 869,2	74 580,7	111 048,3	5,8			
	%	0,5	2,5	20,1	0,5	0,1	1,1	0,1	0,2	6,5	0,1	1,1	32,3	67,2	100,0				

**Tabela 26. Miąższość drzewostanów według dominującej kategorii ochronności i województw**  
(dawniej: Struktura miąższościowa kategorii ochronności według województw)

Województwo	Rezerwy	Lasy ochronne w tys. m <sup>3</sup> / %													Lasy gospodarcze		Ogółem		
		2	3	4	5	6	7	8	9	10	11	12	13	14	15	16	tys. m <sup>3</sup> %	%	
1																			
<b>Ogółem</b>	<b>M 41 602,7</b> <b>% 2,2</b>	<b>88 931,9</b> <b>4,6</b>	<b>428 293,5</b> <b>22,2</b>	<b>114 575,9</b> <b>5,9</b>	<b>168 813,5</b> <b>8,8</b>	<b>13 182,2</b> <b>0,7</b>	<b>4 421,3</b> <b>0,2</b>	<b>18 090,5</b> <b>0,9</b>	<b>173 255,6</b> <b>9,0</b>	<b>16 142,7</b> <b>0,8</b>	<b>22 885,1</b> <b>1,2</b>	<b>1 048 592,2</b> <b>54,3</b>	<b>836 026,1</b> <b>43,5</b>	<b>1 926 221,0</b> <b>100,0</b>	<b>100,0</b>				
Dolnośląskie	M 1 527,2 % 1,0	11 278,8 7,6	49 895,2 33,5	13 468,7 9,1	7 643,4 5,2	1 480,1 1,0	432,2 0,3	1 744,4 1,2	15 932,4 10,8	6 476,8 4,4	987,3 0,7	109 339,3 73,8	37 275,3 25,2	148 141,8 100,0	7,7				
Kujawsko-pomorskie	M 2 238,6 % 2,4	9 532,9 10,2	12 616,0 13,5	1 437,6 1,5	1 354,0 1,4	397,9 0,4	148,9 0,2	542,1 0,6	19 952,4 21,3	266,0 0,3	152,2 0,2	46 400,0 49,6	45 096,7 48,0	93 735,3 100,0	4,9				
Lubelskie	M 3 470,1 % 3,8	3 986,8 4,4	16 976,3 18,7	1 409,8 1,6	4 239,4 4,7	371,9 0,4	166,0 0,2	1 089,6 1,2	6 213,0 6,9	163,5 0,2	1 354,2 1,5	35 970,5 39,8	51 196,0 56,4	90 636,6 100,0	4,7				
Lubuskie	M 1 017,2 % 0,6	3 577,5 2,0	27 321,4 15,4	1 587,5 0,9	25 569,9 14,4	1 496,2 0,8	129,6 0,1	1 021,0 0,6	13 381,2 7,5	115,0 0,1	2 884,1 1,6	77 083,4 43,4	99 191,7 56,0	177 292,3 100,0	9,2				
Łódzkie	M 1 865,2 % 2,8	1 176,4 1,8	7 980,6 11,9	11 429,6 17,0	944,3 1,4	718,7 1,1	52,5 0,1	367,7 0,5	12 238,0 18,2	30,2 0,8	539,9 0,8	35 477,9 52,8	29 741,6 44,4	67 084,7 100,0	3,5				
Małopolskie	M 1 520,9 % 2,5	14 292,7 23,2	29 469,1 47,8	6 199,0 10,1	81,1 0,1	851,8 1,4	233,6 0,4	292,4 0,5	3 780,2 6,1	1 587,2 2,6	30,8 0,1	56 817,9 92,3	3 218,2 5,2	61 557,0 100,0	3,2				
Mazowieckie	M 3 690,4 % 3,4	4 067,4 3,8	16 184,9 15,0	2 609,0 2,4	2 411,6 2,2	773,0 0,7	216,5 0,2	648,6 0,6	11 205,7 10,4	11 205,7 10,4	1 338,9 1,2	39 455,6 36,5	64 767,2 60,1	107 913,2 100,0	5,6				
Opolskie	M 448,0 % 0,7	373,0 0,6	15 974,4 25,6	21 711,4 34,8	90,1 0,1	246,5 0,4	26,5 0,4	246,0 0,4	4 338,7 6,9	0,6 0,6	1 117,9 1,8	44 125,1 70,6	17 907,0 28,7	62 480,1 100,0	3,2				
Podkarpackie	M 4 708,8 % 3,1	9 389,2 6,3	78 186,1 52,2	10 615,2 7,1	8 110,4 5,4	651,5 0,4	276,0 0,2	1 415,5 0,9	11 063,9 7,4	797,9 0,5	2 474,7 1,7	122 980,4 82,1	22 108,0 14,8	149 797,2 100,0	7,8				
Podlaskie	M 7 408,6 % 6,7	379,6 0,3	14 176,2 12,8	899,3 0,8	31 849,7 28,8	899,3 0,8	408,3 0,4	2 453,3 2,2	5 491,0 5,0	4 251,5 3,9	368,0 0,3	60 276,9 54,5	42 740,2 38,8	110 425,7 100,0	5,7				
Pomorskie	M 1 548,5 % 1,1	8 081,4 5,5	21 334,3 14,6	3 607,1 2,5	3 607,1 2,5	1 326,5 0,9	515,0 0,4	1 243,7 0,9	16 964,8 11,6	411,1 0,3	1 097,6 0,8	54 581,5 37,5	89 497,2 61,4	145 627,2 100,0	7,6				
Śląskie	M 1 539,4 % 2,2	2 663,1 3,8	10 971,8 15,5	42 010,4 59,2	160,5 0,2	776,1 1,1	39,8 0,1	107,1 0,2	6 069,9 8,6	34,1 0,6	462,9 0,7	63 295,7 89,4	5 968,5 8,4	70 803,6 100,0	3,7				
Świętokrzyskie	M 885,8 % 1,5	3 540,5 5,9	28 842,8 47,8	380,9 0,6	995,9 1,7	51,0 0,1	249,2 0,4	184,4 0,3	8 422,3 14,0	244,1 0,4	5,3 0,4	42 916,4 71,2	16 477,6 27,3	60 279,8 100,0	3,1				
Warmińsko-mazurskie	M 5 615,2 % 2,9	2 629,5 1,4	22 048,9 11,3	36,0 0,6	38 486,0 19,8	936,6 0,5	763,2 0,4	2 767,3 1,4	8 771,3 4,5	338,3 0,2	2 542,5 1,3	79 299,6 40,8	109 517,4 56,3	194 432,2 100,0	10,1				
Wielkopolskie	M 1 270,2 % 0,7	8 207,9 4,8	39 562,8 23,1	1 680,8 1,0	10 836,1 6,3	1 184,6 0,7	402,2 0,2	1 757,4 1,0	17 240,1 10,1	121,5 0,1	889,7 0,5	81 883,1 47,8	87 957,6 51,5	171 110,9 100,0	8,9				
Zachodniopomorskie	M 2 848,6 % 1,3	5 755,2 2,7	36 752,7 17,1	32 454,0 15,1	32 454,0 15,1	1 020,5 0,5	361,8 0,2	2 210,0 1,0	12 190,7 5,7	1 304,9 0,6	6 639,1 3,1	98 688,9 46,0	113 365,9 52,7	214 903,4 100,0	11,1				

Rysunek 14. Udział lasów ochronnych i rezerwatów według RDLP



## 4. UŻYTKOWANIE LASU

### 4.1. Średnioroczny etat cięć według planów urzędzenia lasu

Etat cięć określany jest miąższością drewna (grubizny) przewidzianego do pozyskania w planie urzędzenia lasu dla nadleśnictwa na 10 lat. Plan urzędzenia lasu sporządzany jest dla konkretnego nadleśnictwa, w związku z czym zatwierdzony w nim etat może być realizowany i bilansowany tylko w tym nadleśnictwie. Jednak do celów statystycznych od szeregu lat sporządza się sumy tzw. rocznych etatów cięć dla regionalnych dyrekcji Lasów Państwowych oraz łącznie dla Lasów Państwowych.

Przy zastosowanej metodyce – polegającej na sumowaniu „dziesiątych części” etatów dla poszczególnych nadleśnictw, niezależnie od zaawansowania wykonania cięć rębnych, pielęgnacyjnych i sanitarnych – wielkość

**Tabela 27. Przeciętne roczne użytkowanie rębne i przedrębne według RDLP – dane z 2024\***  
(dawniej: Przeciętne roczne etaty użytkowania rębного i przedrębного według RDLP i ogółem dla LP\*)

RDLP	Użytkowanie w m <sup>3</sup>		
	użytki rębne	użytki przedrębne	razem
1	2	3	4
<b>Ogółem</b>	<b>22 208 094</b>	<b>17 477 057</b>	<b>39 685 151</b>
Białystok	1 452 548	1 412 885	2 865 432
Katowice	2 091 246	1 387 891	3 479 137
Kraków	529 569	424 175	953 744
Krosno	1 376 510	727 014	2 103 524
Lublin	1 308 050	935 568	2 243 618
Łódź	985 190	618 355	1 603 545
Olsztyn	1 521 472	1 517 687	3 039 159
Piła	1 021 687	932 499	1 954 186
Poznań	1 188 102	924 971	2 113 072
Szczecin	2 092 473	1 809 155	3 901 628
Szczecinek	1 798 612	1 471 180	3 269 792
Toruń	1 342 692	1 049 868	2 392 560
Wrocław	1 894 861	1 357 563	3 252 424
Zielona Góra	1 145 514	1 015 210	2 160 723
Gdańsk	794 083	690 800	1 484 883
Radom	1 113 061	753 255	1 866 316
Warszawa	552 425	448 982	1 001 407

\* Wielkości wynikające wyłącznie z dotychczas opracowanych planów urzędzenia lasu, z uwzględnieniem aneksów do PUL.

**Tabela 28. Przeciętne roczne użytkowanie rębne i przedrębne w okresie do końca realizacji planu urzędzenia lasu uwzględniające dotychczasowy postęp użytkowania głównego**  
(dawniej: Roczne zadania uwzględniające dotychczasowy postęp użytkowania głównego przy założeniu równomiernego użytkowania w okresie do końca realizacji planów urzędzenia lasu zestawione wg RDLP i ogółem dla LP)

RDLP	Użytkowanie w m <sup>3</sup>		
	użytki rębne	użytki przedrębne	razem
1	2	3	4
<b>Ogółem</b>	<b>25 012 050</b>	<b>17 409 309</b>	<b>42 421 360</b>
Białystok	1 925 875	1 325 083	3 250 958
Katowice	2 368 369	1 561 150	3 929 519
Kraków	533 727	481 360	1 015 087
Krosno	1 438 985	842 564	2 281 549
Lublin	1 307 484	963 234	2 270 718
Łódź	1 095 134	551 310	1 646 444
Olsztyn	1 738 696	1 475 338	3 214 034
Piła	1 200 189	936 424	2 136 613
Poznań	1 341 612	872 124	2 213 736
Szczecin	2 413 039	1 680 748	4 093 788
Szczecinek	1 861 865	1 358 514	3 220 379
Toruń	1 572 371	965 068	2 537 439
Wrocław	2 078 857	1 460 979	3 539 836
Zielona Góra	1 233 410	1 066 853	2 300 263
Gdańsk	943 742	703 133	1 646 875
Radom	1 244 181	747 604	1 991 784
Warszawa	714 513	417 824	1 132 337

tzw. sumy przeciętnych rocznych etatów cięć dla Lasów Państwowych zestawionych na 1 stycznia 2024 r. wynosi 39 685 151 m<sup>3</sup> grubizny netto (tabela 27). Wielkość ta powinna służyć przede wszystkim do celów porównawczych, nie może być natomiast utożsamiana z obowiązkową normą dla całych Lasów Państwowych, głównie z uwagi na przybliżony sposób ustalania miąższości użytkowania przedrębного oraz labilny stan lasu.

Wielkość pozyskania w danym roku w Lasach Państwowych ogółem musi natomiast uwzględniać wyżej wymienione elementy, w tym również konieczność realizacji takich zabiegów gospodarczych, które nie były wcześniej zaplanowane, a wynikają z przyczyn



losowych (głównie z niekorzystnych zmian stanu zdrowotnego i sanitarnego drzewostanów oraz szkód w lasach). Uwzględnienia wymaga także wykonanie etatu użytkowania głównego w dotychczasowym okresie realizacji planów urządzenia lasu. Dlatego niezależnie od zestawienia „rocznych” etatów cięć określono tzw. zbilansowane zadania w zakresie użytkowania głównego, uwzględniające dla każdego z nadleśnictw wykonane już zadania od początku obowiązywania planów urządzenia lasu do 31 grudnia 2023 r. oraz wielkość zadań pozostałych do wykonania w całym 10-leciu. Z ilorazu wielkości zadań pozostałych do wykonania i liczby lat pozostałych do końca planu dla poszczególnych nadleśnictw uzyskano zadania średnioroczne, które zagregowano dla Lasów Państwowych ogółem, według RDLP i zestawiono w tabeli 28.

Z przedstawionych danych wynika, że suma tak określonych zbilansowanych rocznych zadań wynosi 42 421 360 m<sup>3</sup> grubizny netto i jest wyższa o około 2 736 tys. m<sup>3</sup> od sumy rocznych etatów cięć z całego 10-lecia. Oznacza to, że tempo realizacji planów użytkowania głównego było dotychczas średnio nieco mniejsze od wartości wynikających z równomiernego tempa użytkowania w całym 10-leciu.

Przedstawione dane wskazują na trend wzrostowy wartości etatów w Lasach Państwowych, który wiąże się m.in. z obserwowanym wzrostem wielkości i struktury zasobów drzewnych (szczególnie z udziałem drzewostanów starszych klas wieku), a także z doskonaleniem zasad regulacji użytkowania rębego i przedrębego. Analiza zmian zasobów drzewnych do 2024 r. dla Lasów Państwowych wskazuje na utrzymujący się niewielki wzrost zasobów drzewnych na pniu, który w ostatnim 5-leciu wynosił 0,19% rocznie, a w klasach wieku V i starszych – 0,28%.

## 4.2. Użytkowanie na tle zasobów drzewnych

W okresie, dla którego dokonano porównań w niniejszym opracowaniu (lata 1967–2023), kształtowanie się wielkości użytkowania w skali całych Lasów Państwowych w stosunku do zasobów drzewnych przedstawia tabela 29.

Powyższe opracowanie omawia tylko niektóre podstawowe wielkości charakteryzujące stan powierzchni i zasobów leśnych.

Dane te zestawione w części tabelarycznej stanowią materiał pozwalający na dokonywanie dodatkowych ocen i analiz stanu lasów w zależności od potrzeb użytkowników opracowania. Dokonując analiz, należy także uwzględnić fakt, że przed 2012 r. aktualizacja była wykonywana na podstawie danych zgrupowanych według

**Tabela 29. Wielkość użytkowania lasu na tle zasobów**  
(dawniej: Użytkowanie na tle zasobów drzewnych w LP)

Rok	Użytkowanie netto	Użytkowanie brutto* w stosunku do zasobów
	tys. m <sup>3</sup>	%
1	2	3
1967	16 501	2,26
1978	19 909	2,45
1985	21 436	2,30
1990	15 863	1,58
1991	15 471	1,50
1992	18 941	1,82
1993	18 546	1,79
1994	18 300	1,75
1995	18 774	1,78
1996	18 616	1,74
1997	19 942	1,81
1998	21 494	1,91
1999	22 688	1,94
2000	24 097	2,03
2001	23 471	1,96
2002	25 595	2,10
2003	27 135	2,18
2004	28 699	2,26
2005	28 164	2,16
2006	28 700	2,18
2007	32 313	2,41
2008	30 694	2,24
2009	31 188	2,23
2010	31 882	2,25
2011	32 789	2,28
2012	33 212	2,28
2013	34 152	2,31
2014	35 686	2,40
2015	36 497	2,44
2016	37 405	2,48
2017	40 632**	2,68
2018	41 633**	2,73
2019	38 892**	2,54
2020	36 802	2,40
2021	38 962	2,53
2022	40 377	2,63
2023	38 251	2,48

\* Użytkowanie netto na brutto zostało przeliczone wskaźnikiem 1,25.

\*\* Zwiększone użytkowanie ze względu na usuwanie wiatrolomów.

klas i podklas wieku, natomiast od 2012 r. zaktualizowane dane dotyczące zasobów leśnych zostały zestawione na podstawie danych z SILP zaktualizowanych według wydziałów leśnych.



