



**Państwowe Gospodarstwo Leśne
Lasy Państwowe**

Wyniki aktualizacji

stanu powierzchni leśnej
i zasobów drzewnych
w Lasach Państwowych
na dzień 1 stycznia 2025 r.



**Praca wykonana przez
Biuro Urządzania Lasu i Geodezji Leśnej
na podstawie informacji
z Banku Danych o Lasach**



Państwowe Gospodarstwo Leśne
Lasy Państwowe

Wyniki aktualizacji

stanu powierzchni leśnej
i zasobów drzewnych
w Lasach Państwowych
na dzień 1 stycznia 2025 r.

Praca wykonana przez
Biuro Urządzania Lasu i Geodezji Leśnej
na podstawie informacji
z Banku Danych o Lasach



Sękocin Stary, styczeń 2026 r.

Spis treści

Wprowadzenie	5
1. Metodyka	6
2. Ogólna charakterystyka stanu lasu w Lasach Państwowych	7
2.1. Typy siedliskowe lasu.....	7
2.2. Struktura powierzchniowo-miąższościowa zasobów leśnych.....	10
2.2.1. Struktura powierzchniowa zasobów leśnych	10
2.2.2. Struktura miąższościowa zasobów leśnych.....	11
2.3. Przeciętny wiek i przeciętna zasobność drzewostanów.....	15
2.3.1. Przeciętny wiek drzewostanów.....	15
2.3.2. Przeciętna zasobność drzewostanów.....	15
2.3.3. Przyrost bieżący	17
2.4. Struktura powierzchni i miąższości w podziale na rezerваты, lasy ochronne i gospodarcze	17
2.5. Porównanie wyników aktualizacji według stanu na 2025 r. z wynikami aktualizacji według stanu na 1967, 1978, 1985, 1990, 1995, 2000, 2005, 2010, 2015 i 2020 r.....	19
3. Ogólna charakterystyka stanu lasu według Regionalnych Dyrekcji Lasów Państwowych i województw	25
3.1. Struktura powierzchniowa według klas wieku	25
3.2. Struktura miąższościowa według klas wieku.....	29
3.3. Struktura powierzchniowa według gatunków panujących	33
3.4. Struktura miąższościowa według gatunków panujących	36
3.5. Niektóre cechy drzewostanów według RDLP.....	39
3.5.1. Przeciętny wiek drzewostanów.....	39
3.5.2. Przeciętna zasobność drzewostanów.....	39
3.6. Podział lasu na kategorie ochronności.....	40
4. Użytkowanie lasu	46
4.1. Średnioroczny etat cięć według planów urządzenia lasu	46
4.2. Użytkowanie na tle zasobów drzewnych.....	47

Wykaz skrótów i pojęć

Typy siedliskowe lasu

Bb – bór bagienny
BbG – bór bagienny górski
BG – bór górski
BMb – bór mieszany bagienny
BMG – bór mieszany górski
BMśw – bór mieszany świeży
BMw – bór mieszany wilgotny
BMwyż – bór mieszany wyżynny
Bs – bór suchy
Bśw – bór świeży
Bw – bór wilgotny
BWG – bór wilgotny górski
LG – las górski
Lł – las łęgowy
LłG – las łęgowy górski
Lłwyż – las łęgowy wyżynny
LMb – las mieszany bagienny
LMG – las mieszany górski
LMśw – las mieszany świeży
LMw – las mieszany wilgotny
LMwyż – las mieszany wyżynny
Lśw – las świeży
Lw – las wilgotny
Lwyż – las wyżynny
OI – ols
OIJ – ols jesionowy
OIJG – ols jesionowy górski
OIJwyż – ols jesionowy wyżynny

Typy budowy pionowej drzewostanu

KO – klasa odnowienia
KDO – klasa do odnowienia
BP – budowa przerębowa

Przedziały wiekowe drzewostanów

Klasa wieku – 20-letni przedział wiekowy
(klasa I: wiek 1–20, klasa II: wiek 21–40 itd.)
Podklasa wieku – 10-letni przedział wiekowy
(podklasa Ia: wiek 1–10, podklasa Ib: wiek 11–20 itd.)

Inne pojęcia/skróty

RDLP – Regionalna Dyrekcja Lasów Państwowych
SILP – System Informatyczny Lasów Państwowych
Rewizja urzędzeniowa – 10 letni cykl prac urzędzeniowych w poszczególnych nadleśnictwach PGL LP
Gatunek panujący – gatunek w drzewostanie o największym udziale pod względem powierzchni, miąższości lub liczebności



Wprowadzenie

Niniejsze opracowanie przedstawia wyniki aktualizacji powierzchni leśnej i zasobów drzewnych w Lasach Państwowych według stanu na 1 stycznia 2025 r.

W odróżnieniu od wyników, które uzyskuje się w następstwie bieżących prac urzędniowych, wyniki okresowych aktualizacji pozwalają przedstawić stan wszystkich lasów w Państwowym Gospodarstwie Leśnym Lasy Państwowe wyprowadzony na jedną datę, co umożliwi dokonywanie analizy stanu zasobów drzewnych, trendów ich zmian oraz aktualnych i przewidywanych możliwości pozyskania drewna. Opracowanie to nawiązuje (poprzez niektóre tabele i wykresy) także do wyników aktualizacji z lat poprzednich: 1967, 1978, 1985, 1990, 1995, 2000, 2005, 2010, 2015 oraz 2020.

Publikacja została opracowana przez Biuro Urządzenia Lasu i Geodezji Leśnej na podstawie danych zaktualizowanych w Systemie Informatycznym Lasów Państwowych (SILP). Dane te zostały zgromadzone i przetworzone w Banku Danych o Lasach, który jest finansowany ze środków funduszu leśnego Państwowego Gospodarstwa Leśnego Lasy Państwowe.

Ze względu na zaokrąglenia wyniki przedstawione w niniejszym opracowaniu mogą się nieznacznie różnić od danych prezentowanych w portalu Banku Danych o Lasach.





1. Metodyka

W ramach niniejszej publikacji określono, w różnych przekrojach, m.in. takie elementy, jak przeciętny wiek i przeciętną zasobność na 1 ha. Cechy te ustalono następująco:

1. przeciętny wiek – jako średnią ważoną, przy czym jako wagę przyjęto powierzchnię w poszczególnych klasach i podklasach wieku,
2. przeciętną zasobność – jako iloraz miąższości i powierzchni odpowiadającej tej miąższości.

Zestawienia wyników aktualizacji powierzchni leśnej przedstawiono w układzie organizacyjnym, według stanu na 31 grudnia 2024 r. (powierzchnia leśna w poszczególnych województwach i regionalnych dyrekcjach Lasów Państwowych), natomiast aktualizację zasobów drzewnych – według stanu na 1 stycznia 2025 r., tj. po aktualizacji w SILP.

Uzyskane wyniki dotyczące powierzchni leśnej wyrównane zostały do wielkości ujętych w sprawozdaniu LPIR-4 (według stanu na 31 grudnia 2024 r.), sporządzanym przez nadleśnictwa, w celu uzyskania zgodności z powierzchnią publikowaną przez Dyrekcję Generalną Lasów Państwowych i przekazywaną do Głównego Urzędu Statystycznego. W przypadku tabel przedstawiających dane według województw opracowanie uwzględnia aktualny administracyjny podział kraju.

W niniejszym opracowaniu określenia *powierzchnia lasów* oraz *powierzchnia leśna* dotyczą powierzchni lasów bez gruntów związanych z gospodarką leśną, a *miąższość drzewostanów* oznacza miąższość grubizny *brutto*, czyli miąższość pni i gałęzi o grubości w cieńszym końcu co najmniej 7 cm przy pomiarze z korą.

Na potrzeby niniejszej publikacji oraz raportowania w Banku Danych o Lasach gatunki łączy się w następujące grupy: So (sosny, modrzew i pozostałe iglaste), Św (świerk), Jd (jodła i daglezja), Bk (buk), Db (dęby oraz klony, wiązy, jesiony), Gb (grab), Brz (brzoza i pozostałe liściaste), Ol (olsza), Tp (topole, lipy i wierzby), Os (osika).

W publikacji tej przyjęto założenie, że wartości równe 0 (w zaokrągleniu zastosowanym w danej tabeli) nie są prezentowane. Zatem brak wpisanej wartości oznacza brak informacji o danej cesze lub to, że wartość opisująca daną cechę jest w zaokrągleniu równa 0.

2. Ogólna charakterystyka stanu lasu w Lasach Państwowych

2.1. Typy siedliskowe lasu

Powierzchnię oraz miąższość drzewostanów, odpowiednio w ha i tys. m³ ogółem oraz odsetek poszczególnych klas wieku według typów siedliskowych lasu w Lasach Państwowych, przedstawiają tabele 1 i 2,

natomiast procentowy układ siedlisk według województw – tabela 3. Dodatkowo, procentowy udział powierzchni poszczególnych typów siedliskowych lasu zobrazowano na rysunku 1.

Tabela 1. Powierzchnia lasów według klas wieku i typów siedliskowych lasu

(dawniej: Powierzchniowa tabela klas wieku według typów siedliskowych lasu)

Typ siedliskowy lasu	Powierzchnia ogółem gruntów leśnych		Powierzchnia w %										ogółem gruntów leśnych	
	ha	%	gruntów leśnych niezależnych	gruntów leśnych zalesionych w klasach wieku										ogółem
				I	II	III	IV	V	VI	VII i st.	KO, KDO, BP	razem		
1	2	3	4	5	6	7	8	9	10	11	12	13	14	
Ogółem	7 152 374	100,0	2,3	11,5	13,7	16,2	23,1	14,4	5,8	3,2	9,8	97,7	100,0	
Bs	10 084	0,1	4,1	6,2	14,0	24,8	23,7	14,1	7,2	5,2	0,7	95,9	100,0	
Bśw	1 344 996	18,8	3,3	15,2	13,2	16,6	25,6	18,6	5,7	1,5	0,3	96,7	100,0	
Bw	41 691	0,6	3,7	13,1	14,7	16,1	21,5	18,3	8,5	2,9	1,2	96,3	100,0	
Bb	11 322	0,2	16,4	0,7	5,6	8,2	12,4	15,3	16,8	24,6		83,6	100,0	
BMśw	1 671 764	23,4	1,9	14,8	12,8	17,9	26,8	14,5	5,5	2,0	3,8	98,1	100,0	
BMw	322 491	4,5	2,7	15,5	17,4	18,6	20,9	14,4	5,4	1,7	3,4	97,3	100,0	
BMb	46 911	0,7	9,5	3,4	13,7	16,7	18,1	15,4	10,3	12,3	0,6	90,5	100,0	
LMśw	1 400 625	19,6	0,9	11,1	13,2	15,7	25,3	12,6	5,1	3,1	13,0	99,1	100,0	
LMw	281 355	3,9	3,0	12,0	19,4	19,9	18,9	9,9	3,5	2,0	11,4	97,0	100,0	
LMb	54 116	0,8	16,5	2,6	10,6	18,1	21,2	16,1	8,7	5,6	0,6	83,5	100,0	
Lśw	709 183	9,9	0,8	7,6	16,3	15,0	18,1	11,8	6,5	8,0	15,9	99,2	100,0	
Lw	150 803	2,1	2,4	10,5	17,6	15,6	15,7	11,6	5,8	5,9	14,9	97,6	100,0	
OI	129 870	1,8	14,9	8,7	16,3	20,2	18,7	13,5	5,4	1,1	1,2	85,1	100,0	
OIJ	62 498	0,9	5,2	8,9	16,2	18,8	17,9	17,3	9,1	2,9	3,7	94,8	100,0	
LI	34 122	0,5	6,3	5,2	12,9	11,7	12,3	11,2	8,9	22,6	8,9	93,7	100,0	
BMwyż	19 193	0,3	1,2	10,4	10,3	16,0	23,6	19,9	5,2	2,0	11,4	98,8	100,0	
LMwyż	115 660	1,6	0,4	4,9	9,1	11,8	22,1	16,7	6,3	3,0	25,7	99,6	100,0	
Lwyż	255 691	3,6	0,5	2,8	8,8	10,4	20,5	18,8	7,2	3,7	27,3	99,5	100,0	
OIJwyż	893		6,0	5,8	13,0	17,1	23,4	24,1	4,1	2,2	4,3	94,0	100,0	
LIwyż	2 852		6,3	2,6	19,2	18,7	20,8	12,3	7,6	6,2	6,3	93,7	100,0	
BWG	2 100		3,2	3,5	31,5	10,0	3,7	10,9	9,9	25,6	1,7	96,8	100,0	
BG	7 769	0,1	2,0	2,1	36,8	19,5	14,6	5,8	3,9	4,0	11,3	98,0	100,0	
BMG	38 142	0,5	0,5	8,4	22,9	14,8	12,5	7,1	2,9	3,2	27,7	99,5	100,0	
LMG	130 952	1,8	0,2	8,2	18,1	13,1	14,7	9,2	3,2	2,7	30,6	99,8	100,0	
LG	304 881	4,3	0,8	2,1	8,2	9,8	18,6	12,4	8,4	3,6	36,1	99,2	100,0	
OIJG	281		36,2	1,8	11,4	17,1	20,6	5,0	1,1	1,1	5,7	63,8	100,0	
LIg	2 129		23,6	1,3	22,8	24,9	16,9	5,6	2,4	1,8	0,7	76,4	100,0	

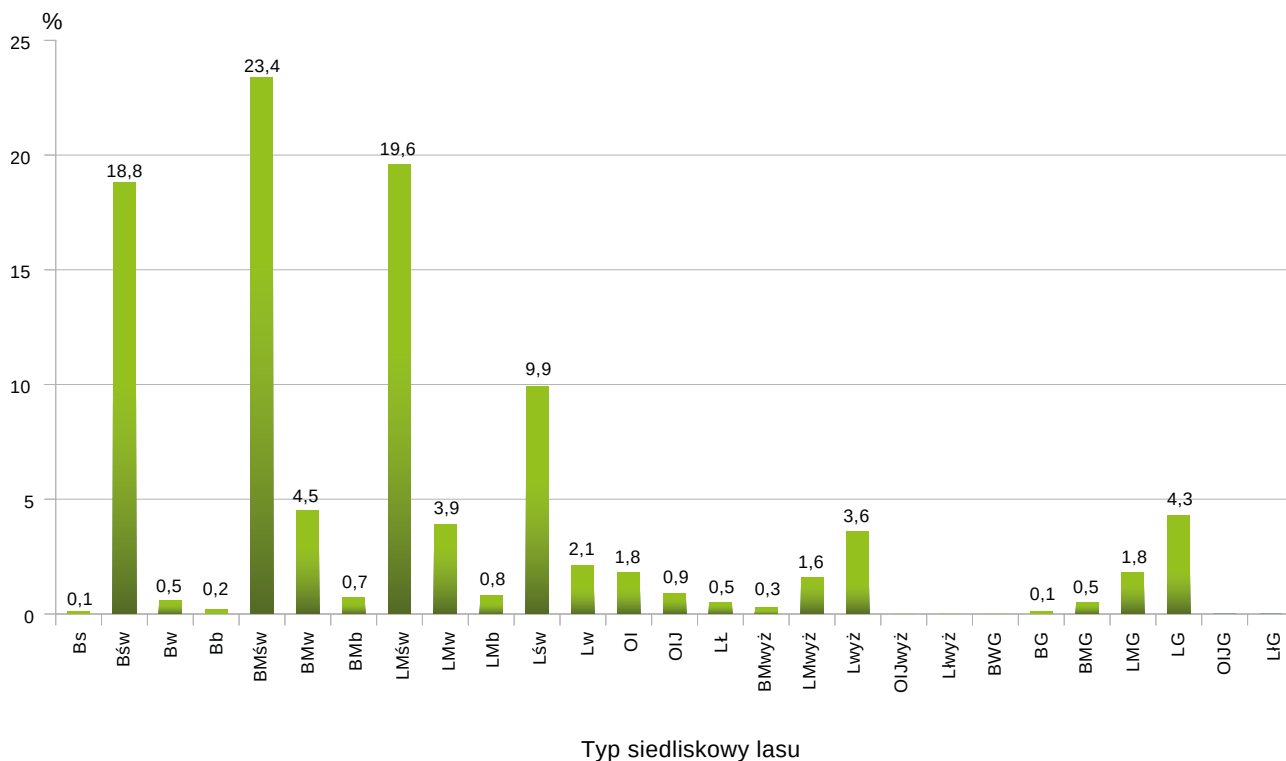
Tabela 2. Miąższość drzewostanów według klas wieku i typów siedliskowych lasu
(dawniej: Miąższościowa tabela klas wieku według typów siedliskowych lasu)

Typ siedliskowy lasu	Powierzchnia ogółem gruntów leśnych		Powierzchnia w %											ogółem gruntów leśnych
	ha	%	gruntów leśnych niezalesionych	gruntów leśnych zalesionych w klasach wieku										
				prze- stoje	I	II	III	IV	V	VI	VII i st.	KO, KDO, BP	razem	
1	2	3	4	5	6	7	8	9	10	11	12	13	14	15
Ogółem	1 930 937,3	100,0	0,2	0,9	0,4	7,4	17,5	29,5	20,3	8,8	5,0	10,0	99,8	100,0
Bs	1 529,5	0,1	0,3	0,4	0,2	7,2	25,6	28,7	18,8	11,1	7,0	0,7	99,7	100,0
Bśw	311 551,4	16,1	0,2	1,2	0,4	7,8	18,4	33,2	27,3	9,0	2,3	0,2	99,8	100,0
Bw	10 802,6	0,6	0,2	0,9	0,4	9,9	18,5	27,9	25,6	12,2	3,5	0,9	99,8	100,0
Bb	2 116,7	0,1	1,7	0,2	0,1	3,2	7,5	14,3	20,2	21,7	31,1		98,3	100,0
BMśw	462 364,4	24,1	0,1	1,0	0,4	8,0	20,1	34,5	20,6	8,3	3,0	4,0	99,9	100,0
BMw	82 291,2	4,3	0,2	1,1	0,5	12,1	22,0	28,4	21,3	8,3	2,5	3,6	99,8	100,0
BMb	11 244,5	0,6	1,1	0,4	0,3	9,8	17,3	21,9	19,7	13,6	15,4	0,5	98,9	100,0
LMśw	401 388,8	20,8	0,1	0,8	0,3	6,6	16,9	32,0	17,9	7,9	4,8	12,7	99,9	100,0
LMw	68 134,8	3,5	0,3	1,2	0,7	12,7	23,3	26,0	15,2	5,6	3,2	11,8	99,7	100,0
LMb	11 802,9	0,6	1,7	0,4	0,6	8,2	20,0	25,3	21,8	13,2	8,2	0,6	98,3	100,0
Lśw	199 603,3	10,3	0,1	0,9	0,3	6,1	14,6	22,6	17,0	10,2	13,1	15,1	99,9	100,0
Lw	37 896,0	2,0	0,2	1,2	1,0	9,5	17,3	20,7	17,0	9,3	9,6	14,2	99,8	100,0
OI	30 819,6	1,6	1,4	0,9	2,2	12,7	24,1	25,1	21,2	9,2	1,9	1,3	98,6	100,0
OIJ	18 066,5	0,9	0,5	0,9	1,9	11,2	19,9	21,4	23,6	13,1	4,0	3,5	99,5	100,0
LI	10 203,6	0,5	0,5	0,8	0,4	5,6	10,7	13,8	13,9	12,3	33,3	8,7	99,5	100,0
BMwyż	5 158,8	0,3	0,1	0,8	0,3	6,2	15,7	28,2	26,9	7,1	2,7	12,0	99,9	100,0
LMwyż	33 763,7	1,7		0,5	0,2	3,7	11,1	25,9	21,5	8,4	4,1	24,6	100,0	100,0
Lwyż	82 214,7	4,3		0,4	0,1	2,9	9,6	23,9	23,9	9,6	5,3	24,3	100,0	100,0
OIJwyż	241,3		0,7	0,9	0,8	8,0	16,6	27,0	33,2	5,9	3,4	3,5	99,3	100,0
Lwyż	731,2		0,7	0,7	0,4	9,9	17,2	25,5	16,5	12,0	10,5	6,6	99,3	100,0
BWG	369,1		0,4	1,0	0,1	14,1	14,3	6,2	17,0	13,7	31,7	1,5	99,6	100,0
BG	1 662,3	0,1	0,1	0,8		21,4	25,2	23,1	8,6	4,7	4,7	11,4	99,9	100,0
BMG	10 120,0	0,5		0,9	0,3	10,7	18,2	20,6	12,0	4,3	4,3	28,7	100,0	100,0
LMG	37 115,8	1,9		1,0	0,3	5,5	15,4	22,7	14,4	5,2	4,2	31,3	100,0	100,0
LG	99 331,7	5,1		0,4	0,1	2,6	9,6	21,0	16,4	12,3	5,6	32,0	100,0	100,0
OIJG	45,6		2,1	0,4	0,3	8,8	28,4	34,1	10,0	3,2	2,4	10,3	97,9	100,0
LIg	367,3		2,9	0,7	0,2	17,1	29,0	26,4	11,6	5,4	5,2	1,5	97,1	100,0

Tabela 3. Struktura powierzchniowa typów siedliskowych lasu według województw (dawniej: Struktura powierzchniowa siedlisk według województw)

Województwo	Typ siedliskowy lasu w %																											
	Bs	Bśw	Bw	Bb	BMśw	BMw	BMb	LMśw	LMw	LMb	Lśw	Lw	OI	OIJ	Lł	BMwyż	LMwyż	Lwyż	OJwyż	Lwyż	BWG	BG	BMG	LMG	LG	OJG	LIG	ogółem
1	2	3	4	5	6	7	8	9	10	11	12	13	14	15	16	17	18	19	20	21	22	23	24	25	26	27	28	29
Ogółem	0,1	18,8	0,6	0,2	23,4	4,5	0,7	19,6	3,9	0,8	9,9	2,1	1,8	0,9	0,5	0,3	1,6	3,6				0,1	0,5	1,8	4,3			100,0
Dolnośląskie		11,5	0,3		16,7	5,7	0,6	10,9	3,7	0,1	3,8	3,0	0,6	0,4	2,0	0,4	7,0	6,2	0,1	0,2	0,2	1,4	5,3	13,7	6,1		0,1	100,0
Kujawsko-pomorskie	0,2	34,9			30,4	0,7	0,4	19,2	1,4	0,2	9,0	1,0	1,5	0,9	0,2													100,0
Lubelskie	0,1	14,9	3,3	0,9	13,6	6,5	0,6	20,3	5,1	1,0	18,0	2,2	3,5	0,2	0,2	0,9	1,8	6,9										100,0
Lubuskie	0,1	35,3	0,4		31,7	2,5	0,1	18,6	2,8	0,1	4,3	1,1	1,1	0,7	1,2													100,0
Łódzkie	0,1	23,2	1,2	0,1	26,5	6,3	0,2	24,3	3,7	0,2	9,6	1,6	1,2	1,1	0,1	0,2	0,2	0,2										100,0
Małopolskie	0,6	3,9	0,1		3,6	6,6	0,1	2,3	3,9	0,1	0,6	1,3	0,5			1,2	3,2	20,9		0,1	0,2		1,1	8,7	40,9		0,1	100,0
Mazowieckie	0,3	25,5	0,8	0,1	24,2	4,8	0,2	22,0	4,0	0,2	8,0	3,1	1,9	1,6	0,1	0,3	2,4	0,5										100,0
Opolskie		8,3	0,4		23,9	17,6	0,9	18,9	13,7	0,4	6,1	4,0	0,6	0,4	1,6		0,3	2,0						0,2	0,7			100,0
Podkarpackie		6,7	1,3	0,1	8,0	8,3	0,4	6,0	5,6	0,3	2,6	2,0	0,6	0,3	0,4	0,1	0,8	21,4		0,2				0,2	34,4		0,3	100,0
Podlaskie	0,1	12,9	0,3	0,5	36,3	2,9	0,5	18,5	3,0	3,4	12,4	3,9	3,2	2,0	0,1													100,0
Pomorskie	0,4	29,5	0,2	0,2	25,1	1,0	1,8	26,3	1,0	0,9	11,7	0,4	1,0	0,3	0,2													100,0
Śląskie		8,5	1,9	0,1	18,0	15,0	0,4	11,9	11,5	0,3	4,6	1,8	0,8	0,3	0,2	0,3	1,1	4,3			0,2		2,2	11,4	5,2			100,0
Świętokrzyskie	0,1	11,8	0,6		12,9	8,0	0,3	15,8	4,8	0,2	3,0	1,0	1,1	0,9	0,1	3,3	19,6	13,9	0,1	0,1				0,6	1,8			100,0
Warmińsko-mazurskie		11,6		0,3	21,1	1,3	1,8	26,8	2,0	2,8	24,0	2,6	4,5	1,0	0,2													100,0
Wielkopolskie	0,3	28,4	0,2		26,1	2,5	0,1	22,1	3,8	0,1	10,0	3,2	1,0	1,5	0,4	0,1	0,2											100,0
Zachodniopomorskie	0,1	12,7	0,1	0,1	32,0	1,6	1,0	28,0	3,1	0,7	14,4	1,7	3,1	1,3	0,1													100,0

Rysunek 1. Procentowy udział powierzchni typów siedliskowych lasu



Dominującymi typami siedliskowymi lasu są: bór mieszany świeży (BMśw), las mieszany świeży (LMśw) oraz bór świeży (Bśw) zajmujące odpowiednio 23,4%, 19,6% oraz 18,8% powierzchni leśnej. Siedliska borowe zajmują ogółem 49,2%, lasowe – 48,1%, olsowe – 2,7% powierzchni leśnej.

Udział siedlisk nizinnych wynosi 87,8%, wyżynnych – 5,5%, a górskich – 6,7% powierzchni leśnej.

2.2. Struktura powierzchniowo-miąszościowa zasobów leśnych

2.2.1. Struktura powierzchniowa zasobów leśnych

Zestawienie powierzchni i miąszości drzewostanów według gatunków panujących oraz klas i podklas wieku przedstawiono w tabeli 4, natomiast zestawienie powierzchni zgeneralizowane do układu według ga-

tunków panujących oraz klas wieku – w tabeli 5. Graficzną ilustracją procentowego udziału powierzchni według klas wieku jest rysunek 2.

Zgodnie z metodyką przyjętą do niniejszej aktualizacji ogólna powierzchnia leśna (bez gruntów związanych z gospodarką leśną) według stanu na 31 grudnia 2024 r. wynosiła 7 152 374 ha, w tym:

grunty zalesione	6 989 793 ha	tj. 97,7%
grunty niezalesione	162 581 ha	tj. 2,3%
	7 152 374 ha	tj. 100,0%

Natomiast powierzchnia leśna na gruntach leśnych zalesionych, według gatunków panujących:

gatunki iglaste	5 243 084 ha	tj. 75,0%
gatunki liściaste	1 746 709 ha	tj. 25,0%
	6 989 793 ha	tj. 100,0%



Układ powierzchniowy w 40-letnich klasach wieku przedstawia się następująco:

Klasa wieku	Powierzchnia	
	ha	%
Grunty leśne niezalesione	162 581	2,3
I i II klasa wieku (1–40 lat)	1 806 810	25,2
III i IV klasa wieku (41–80 lat)	2 811 760	39,3
V i starsze oraz KO, KDO, BP	2 371 223	33,2
Razem	7 152 374	100,0

2.2.2. Struktura miąższościowa zasobów leśnych

Ustalona w toku aktualizacji na 1 stycznia 2025 r. ogólna miąższość drzewostanów na powierzchni leśnej w Lasach Państwowych wynosi 1 930 937,3 tys. m³. Zestawienie miąższości drzewostanów według gatunków panujących i klas wieku przedstawiają tabele 4 oraz 6.

Z danych przedstawionych w tabeli 4 wynika, że miąższość drzewostanów na gruntach leśnych ogółem (bez gruntów związanych z gospodarką leśną) wynosi:

grunty zalesione	1 927 780,4 tys. m ³	tj. 99,8%
grunty niezalesione	3 156,9 tys. m ³	tj. 0,2%
	1 930 937,3 tys. m³	tj. 100,0%

Natomiast miąższość drzewostanów na gruntach leśnych zalesionych według grup gatunków panujących wynosiła odpowiednio:

gatunki iglaste	1 487 195,3 tys. m ³	tj. 77,1%
gatunki liściaste	440 585,1 tys. m ³	tj. 22,9%
	1 927 780,4 tys. m³	tj. 100,0%

Tabela 4. Powierzchnia oraz miąższość drzewostanów według gatunków panujących oraz klas i podklas wieku
(dawniej: Powierzchniowo-miąższościowa tabela klas wieku według gatunków panujących)

Gatunek panujący	Powierzchnia w ha (P) / miąższość w tys. m ³ (M)																	Ogółem grunty leśne	
	grunty leśne niezales.	grunty leśne zalesione w klasach i podklasach wieku																	
		przestoje	I		II		III		IV		V		VI	VII i st.	KO, KDO BP	razem	ha/tys. m ³	% zal.	
1	2	3	4	5	6	7	8	9	10	11	12	13	14	15	16	17	18	19	
Ogółem	P	162 581		388 434	436 226	497 213	484 937	493 324	662 041	928 022	728 373	532 421	497 515	412 651	228 820	699 816	6 989 793	7 152 374	97,7
	M	3 156,9	17 882,9	959,5	6 839,8	48 259,1	94 501,3	128 868,4	208 114,0	312 278,8	257 112,8	197 411,6	195 044,1	170 212,1	96 373,3	193 922,7	1 927 780,4	1 930 937,3	99,8
R-m iglaste	P	105 444		333 026	301 922	307 306	350 687	361 949	522 751	771 666	590 074	418 043	397 880	294 276	119 941	473 563	5 243 084,0	5 348 528	98,0
	M	1 814,0	12 539,4	569,7	4 274,2	34 658,5	73 947,9	99 514,8	169 701,5	264 404,2	211 153,0	155 625,8	156 310,0	120 739,1	48 140,5	135 616,7	1 487 195,3	1 489 009,3	99,9
So	P	99 504		327 169	284 343	276 955	310 416	314 778	474 053	728 084	561 607	394 820	377 384	270 275	106 248	346 627	4 772 759,0	4 872 263	98,0
	M	1 683,6	11 586,7	536,4	4 002,5	32 601,6	66 003,3	85 857,9	151 544,4	246 134,5	198 611,7	145 038,4	146 706,2	109 184,0	41 651,3	96 341,2	1 335 800,1	1 337 483,7	99,9
Św	P	4 535		5 447	15 034	23 429	32 974	34 360	31 953	26 733	13 647	9 635	8 661	7 585	5 241	71 235	285 934,0	290 469	98,4
	M	104,2	647,1	28,7	242,2	1 830,6	6 579,1	9 887,0	11 819,4	11 261,7	5 959,5	4 290,1	3 971,7	3 423,9	2 130,6	20 754,7	82 826,3	82 930,5	99,9
Jd	P	1 405		410	2 545	6 922	7 297	12 811	16 745	16 849	14 820	13 588	11 835	16 416	8 452	55 701	184 391,0	185 796	99,2
	M	26,2	305,6	4,6	29,5	226,3	1 365,5	3 769,9	6 337,7	7 008,0	6 581,8	6 297,3	5 632,1	8 131,2	4 358,6	18 520,8	68 568,9	68 595,1	100,0
R-m liściaste	P	57 137		55 408	134 304	189 907	134 250	131 375	139 290	156 356	138 299	114 378	99 635	118 375	108 879	226 253	1 746 709	1 803 846	96,8
	M	1 342,9	5 343,5	389,8	2 565,6	13 600,6	20 553,4	29 353,6	38 412,5	47 874,6	45 959,8	41 785,8	38 734,1	49 473,0	48 232,8	58 306,0	440 585,1	441 928,0	99,7
Bk	P	4 351		10 778	36 983	59 923	32 697	25 484	20 257	26 148	27 553	33 645	34 338	37 262	23 621	100 973	469 662	474 013	99,1
	M	91,6	1 923,3	45,0	318,6	1 716,4	3 023,1	4 911,9	5 703,9	8 688,2	10 140,9	13 490,3	14 439,5	16 968,4	11 378,2	29 154,1	121 901,8	121 993,4	99,9
Db	P	18 257		30 691	72 568	80 374	40 582	27 933	33 217	46 203	38 758	38 568	36 540	53 897	77 960	47 863	625 154	643 411	97,2
	M	510,0	2 230,1	116,4	613,2	4 857,6	5 844,7	5 936,5	9 067,6	14 336,1	12 856,0	13 724,1	13 822,5	22 058,6	33 988,1	12 045,4	151 496,9	152 006,9	99,7
Gb	P	31		148	175	487	631	1 315	2 227	2 981	2 968	1 897	1 304	1 498	1 398	5 299	22 328	22 359	99,9
	M	0,6	32,7	0,8	2,9	32,7	85,7	250,0	532,4	813,0	866,5	624,5	447,8	558,4	485,3	1 119,5	5 852,2	5 852,8	100,0
Brz	P	4 863		3 893	6 205	17 424	32 634	44 753	41 229	45 010	38 457	14 027	6 735	4 616	310	47 209	302 502	307 365	98,4
	M	84,0	393,8	17,7	288,2	2 167,0	5 546,8	9 853,2	10 478,5	12 540,4	11 424,1	4 116,4	1 943,8	1 344,3	88,1	10 174,0	70 376,3	70 460,3	99,9
Ol	P	29 540		9 456	17 783	30 525	26 423	29 601	39 893	34 129	29 144	24 781	19 196	19 546	4 641	21 411	306 529	336 069	91,2
	M	653,2	728,5	207,6	1 321,8	4 716,4	5 807,2	7 855,5	11 952,2	10 931,7	10 206,8	9 296,1	7 503,2	7 926,7	1 885,4	4 997,5	85 336,6	85 989,8	99,2
Tp	P	56		52	80	153	206	203	326	223	111	84	154	66	5	667	2 330	2 386	97,7
	M	2,7	2,0	0,1	9,8	43,4	59,9	61,7	101,0	74,3	33,5	26,4	54,2	20,7	0,8	129,3	617,1	619,8	99,6
Os	P	39		390	510	1 021	1 077	2 086	2 141	1 662	1 308	1 376	1 368	1 490	944	2 831	18 204	18 243	99,8
	M	0,8	33,1	2,2	11,1	67,1	186,0	484,8	576,9	490,9	432,0	508,0	523,1	595,9	406,9	686,2	5 004,2	5 005,0	100,0

Tabela 5. Powierzchnia lasów według klas wieku i gatunków panujących
(dawniej: Powierzchniowa tabela klas wieku według gatunków panujących)

Gatunek panujący	Powierzchnia w ha (P) / %										Ogółem grunty leśne		
	grunty leśne niezales.	grunty leśne zalesione w klasach wieku									razem	ha/%	%
		I	II	III	IV	V	VI	VII i st.	KO, KDO BP				
1	2	3	4	5	6	7	8	9	10	11	12	13	
Ogółem	P	162 581	824 660	982 150	1 155 365	1 656 395	1 029 936	412 651	228 820	699 816	6 989 793	7 152 374	100,0
	%	2,3	11,5	13,7	16,2	23,1	14,4	5,8	3,2	9,8	97,7	100,0	
R-m iglaste	P	105 444	634 948	657 993	884 700	1 361 740	815 923	294 276	119 941	473 563	5 243 084	5 348 528	74,8
	%	1,9	11,9	12,3	16,5	25,5	15,3	5,5	2,2	8,9	98,1	100,0	
So	P	99 504	611 512	587 371	788 831	1 289 691	772 204	270 275	106 248	346 627	4 772 759	4 872 263	68,1
	%	2,0	12,6	12,1	16,2	26,5	15,8	5,5	2,2	7,1	98,0	100,0	
Św	P	4 535	20 481	56 403	66 313	40 380	18 296	7 585	5 241	71 235	285 934	290 469	4,1
	%	1,6	7,1	19,4	22,8	13,9	6,3	2,6	1,8	24,5	98,4	100,0	
Jd	P	1 405	2 955	14 219	29 556	31 669	25 423	16 416	8 452	55 701	184 391	185 796	2,6
	%	0,8	1,6	7,7	15,9	17,0	13,7	8,8	4,5	30,0	99,2	100,0	
R-m liściaste	P	57 137	189 712	324 157	270 665	294 655	214 013	118 375	108 879	226 253	1 746 709	1 803 846	25,2
	%	3,2	10,5	18,0	15,0	16,3	11,9	6,6	6,0	12,5	96,8	100,0	
Bk	P	4 351	47 761	92 620	45 741	53 701	67 983	37 262	23 621	100 973	469 662	474 013	6,6
	%	0,9	10,1	19,5	9,6	11,3	14,3	7,9	5,0	21,4	99,1	100,0	
Db	P	18 257	103 259	120 956	61 150	84 961	75 108	53 897	77 960	47 863	625 154	643 411	9,0
	%	2,8	16,0	18,9	9,5	13,2	11,7	8,4	12,1	7,4	97,2	100,0	
Gb	P	31	323	1 118	3 542	5 949	3 201	1 498	1 398	5 299	22 328	22 359	0,3
	%	0,1	1,4	5,0	15,8	26,7	14,3	6,7	6,3	23,7	99,9	100,0	
Brz	P	4 863	10 098	50 058	85 982	83 467	20 762	4 616	310	47 209	302 502	307 365	4,3
	%	1,6	3,3	16,3	27,8	27,2	6,8	1,5	0,1	15,4	98,4	100,0	
Ol	P	29 540	27 239	56 948	69 494	63 273	43 977	19 546	4 641	21 411	306 529	336 069	4,7
	%	8,8	8,1	16,9	20,7	18,8	13,1	5,8	1,4	6,4	91,2	100,0	
Tp	P	56	132	359	529	334	238	66	5	667	2 330	2 386	
	%	2,3	5,5	15,1	22,1	14,0	10,0	2,8	0,2	28,0	97,7	100,0	
Os	P	39	900	2 098	4 227	2 970	2 744	1 490	944	2 831	18 204	18 243	0,3
	%	0,2	4,9	11,5	23,2	16,3	15,0	8,2	5,2	15,5	99,8	100,0	

Rysunek 2. Procentowy udział powierzchni lasów według klas wieku

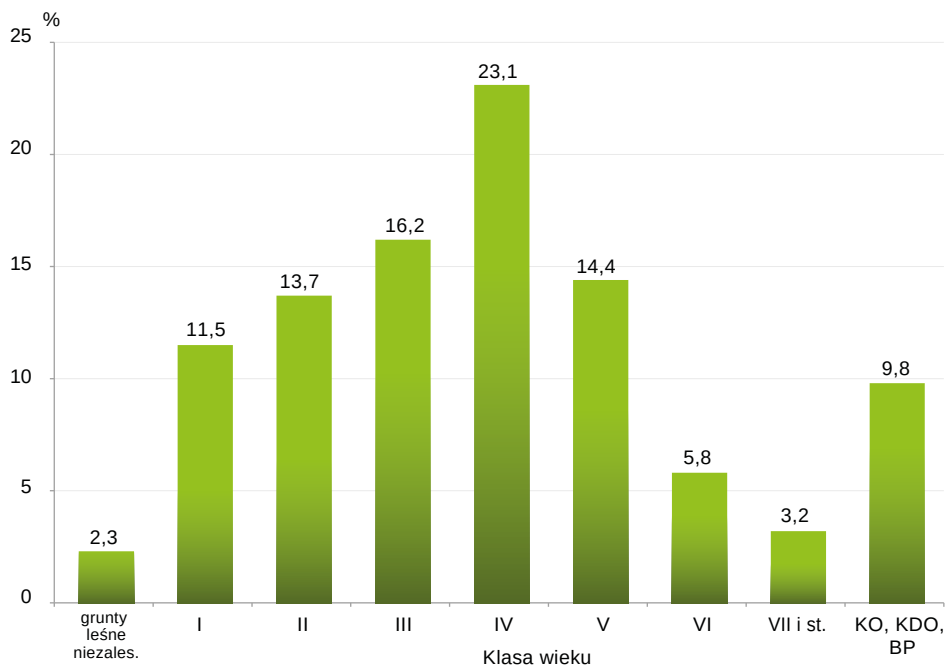
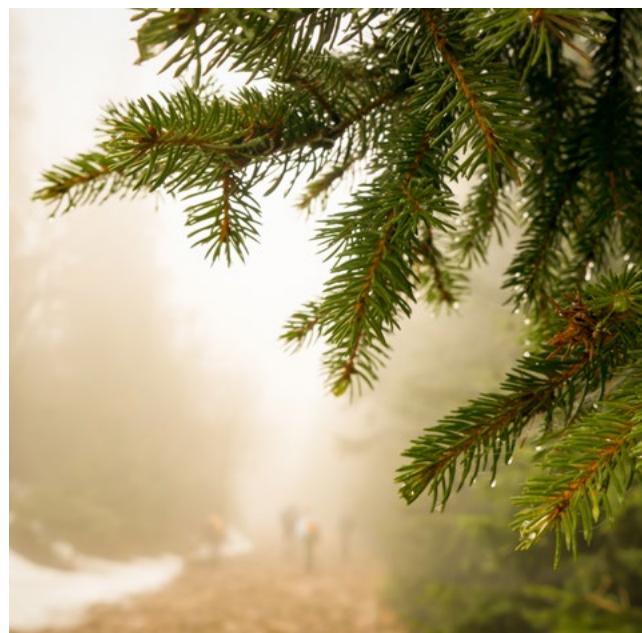


Tabela 6. Miąższość drzewostanów według klas wieku i gatunków panujących
(dawniej: Miąższościowa tabela klas wieku według gatunków panujących)

Gatunek panujący	Miąższość w tys. m ³ (M) / %											Ogółem na gruntach leśnych		
	na gruntach leśnych niezales.	na gruntach leśnych zalesionych w klasach wieku												
		prze-stoje	I	II	III	IV	V	VI	VII i st.	KO, KDO BP	razem	tys. m ³ /%	%	
1	2	3	4	5	6	7	8	9	10	11	12	13	14	
Ogółem	M	3 156,9	17 882,9	7 799,3	142 760,4	336 982,4	569 391,6	392 455,7	170 212,1	96 373,3	193 922,7	1 927 780,4	1 930 937,3	100,0
	%	0,2	0,9	0,4	7,4	17,5	29,5	20,3	8,8	5,0	10,0	99,8	100,0	
R-m iglaste	M	1 814,0	12 539,4	4 843,9	108 606,4	269 216,3	475 557,2	311 935,8	120 739,1	48 140,5	135 616,7	1 487 195,3	1 489 009,3	77,1
	%	0,1	0,8	0,3	7,3	18,1	32,1	20,9	8,1	3,2	9,1	99,9	100,0	
So	M	1 683,6	11 586,7	4 538,9	98 604,9	237 402,3	444 746,2	291 744,6	109 184,0	41 651,3	96 341,2	1 335 800,1	1 337 483,7	69,2
	%	0,1	0,9	0,3	7,4	17,7	33,3	21,8	8,2	3,1	7,2	99,9	100,0	
Św	M	104,2	647,1	270,9	8 409,7	21 706,4	17 221,2	8 261,8	3 423,9	2 130,6	20 754,7	82 826,3	82 930,5	4,3
	%	0,1	0,8	0,3	10,1	26,2	20,8	10,0	4,1	2,6	25,0	99,9	100,0	
Jd	M	26,2	305,6	34,1	1 591,8	10 107,6	13 589,8	11 929,4	8 131,2	4 358,6	18 520,8	68 568,9	68 595,1	3,6
	%		0,4		2,3	14,7	19,8	17,4	11,9	6,4	27,1	100,0	100,0	
R-m liściaste	M	1 342,9	5 343,5	2 955,4	34 154,0	67 766,1	93 834,4	80 519,9	49 473,0	48 232,8	58 306,0	440 585,1	441 928,0	22,9
	%	0,3	1,2	0,7	7,7	15,3	21,3	18,2	11,2	10,9	13,2	99,7	100,0	
Bk	M	91,6	1 923,3	363,6	4 739,5	10 615,8	18 829,1	27 929,8	16 968,4	11 378,2	29 154,1	121 901,8	121 993,4	6,3
	%	0,1	1,6	0,3	3,9	8,7	15,4	22,9	13,9	9,3	23,9	99,9	100,0	
Db	M	510,0	2 230,1	729,6	10 702,3	15 004,1	27 192,1	27 546,6	22 058,6	33 988,1	12 045,4	151 496,9	152 006,9	7,9
	%	0,3	1,5	0,5	7,0	9,9	17,9	18,1	14,5	22,4	7,9	99,7	100,0	
Gb	M	0,6	32,7	3,7	118,4	782,4	1 679,5	1 072,3	558,4	485,3	1 119,5	5 852,2	5 852,8	0,3
	%		0,6	0,1	2,0	13,4	28,7	18,3	9,5	8,3	19,1	100,0	100,0	
Brz	M	84,0	393,8	305,9	7 713,8	20 331,7	23 964,5	6 060,2	1 344,3	88,1	10 174,0	70 376,3	70 460,3	3,6
	%	0,1	0,6	0,4	10,9	28,9	34,1	8,6	1,9	0,1	14,4	99,9	100,0	
Ol	M	653,2	728,5	1 529,4	10 523,6	19 807,7	21 138,5	16 799,3	7 926,7	1 885,4	4 997,5	85 336,6	85 989,8	4,5
	%	0,8	0,8	1,8	12,2	23,0	24,7	19,5	9,2	2,2	5,8	99,2	100,0	
Tp	M	2,7	2,0	9,9	103,3	162,7	107,8	80,6	20,7	0,8	129,3	617,1	619,8	
	%	0,4	0,3	1,6	16,7	26,3	17,4	13,0	3,3	0,1	20,9	99,6	100,0	
Os	M	0,8	33,1	13,3	253,1	1 061,7	922,9	1 031,1	595,9	406,9	686,2	5 004,2	5 005,0	0,3
	%		0,7	0,3	5,1	21,2	18,4	20,6	11,9	8,1	13,7	100,0	100,0	

Miąższość drzewostanów ujęta w 40-letnich klasach wieku przedstawia się następująco:

Klasa wieku	Miąższość	
	tys. m ³	%
Grunty leśne niezalesione	3 156,9	0,2
Prze-stoje na gruntach zalesionych	17 882,9	0,9
I i II klasa wieku (1–40 lat)	150 559,7	7,8
III i IV klasa wieku (41–80 lat)	906 374,0	47,0
V i starsze oraz KO, KDO, BP	852 963,8	44,1
Razem	1 930 937,3	100,0



2.3. Przeciętny wiek i przeciętna zasobność drzewostanów

2.3.1. Przeciętny wiek drzewostanów

Przeciętny wiek wszystkich drzewostanów (na powierzchni leśnej zalesionej) w Lasach Państwowych – jak obrazuje to tabela 7 – wynosi 64 lata. Najwyższy przeciętny wiek wykazują drzewostany jodłowe (81 lat)

oraz grabowe (78 lat) i bukowe (71 lat), natomiast najniższy – drzewostany topolowe (56 lat), brzożowe (59 lat) i olchowe (60 lat). O przeciętnym wieku wszystkich drzewostanów decyduje głównie przeciętny wiek drzewostanów sosnowych (63 lata), które zajmują 68,3% ogólnej powierzchni leśnej zalesionej. W tabeli 7 przedstawiono charakterystykę poszczególnych gatunków panujących pod względem ich udziału w ogólnej powierzchni i miąższości drzewostanów.

Tabela 7. Powierzchnia, miąższość, przeciętna zasobność oraz przeciętny wiek gatunków panujących na gruntach leśnych zalesionych (dawniej: Procentowy udział gatunków panujących w ogólnej powierzchni i miąższości na gruntach leśnych zalesionych)

Gatunek panujący	Udział w ogólnej				Przeciętna zasobność	Przeciętny wiek
	powierzchni		miąższości			
	ha	%	tys. m ³	%		
1	2	3	4	5	6	7
Ogółem	6 989 793	100,0	1 927 780,4	100,0	276	64
So	4 772 759	68,3	1 335 800,1	69,3	280	63
Św	285 934	4,1	82 826,3	4,3	290	64
Jd	184 391	2,6	68 568,9	3,6	372	81
Bk	469 662	6,7	121 901,8	6,3	260	71
Db	625 154	8,9	151 496,9	7,9	242	67
Gb	22 328	0,3	5 852,2	0,3	262	78
Brz	302 502	4,3	70 376,3	3,7	233	59
Ol	306 529	4,4	85 336,6	4,4	278	60
Tp	2 330		617,1		265	56
Os	18 204	0,3	5 004,2	0,3	275	69

2.3.2. Przeciętna zasobność drzewostanów

Przeciętną zasobność, w m³ miąższości drzewostanu na 1 ha powierzchni zalesionej, według gatunków panujących przedstawia tabela 7, natomiast według klas wieku – tabela 9. Ponadto, przeciętną zasobność według klas wieku zobrazowano graficznie na rysunku 3.

Przeciętna zasobność wszystkich drzewostanów w Lasach Państwowych na powierzchni leśnej zalesio-

nej wynosi 276 m³/ha, a na powierzchni leśnej ogółem (bez gruntów związanych z gospodarką leśną) – 270 m³/ha.

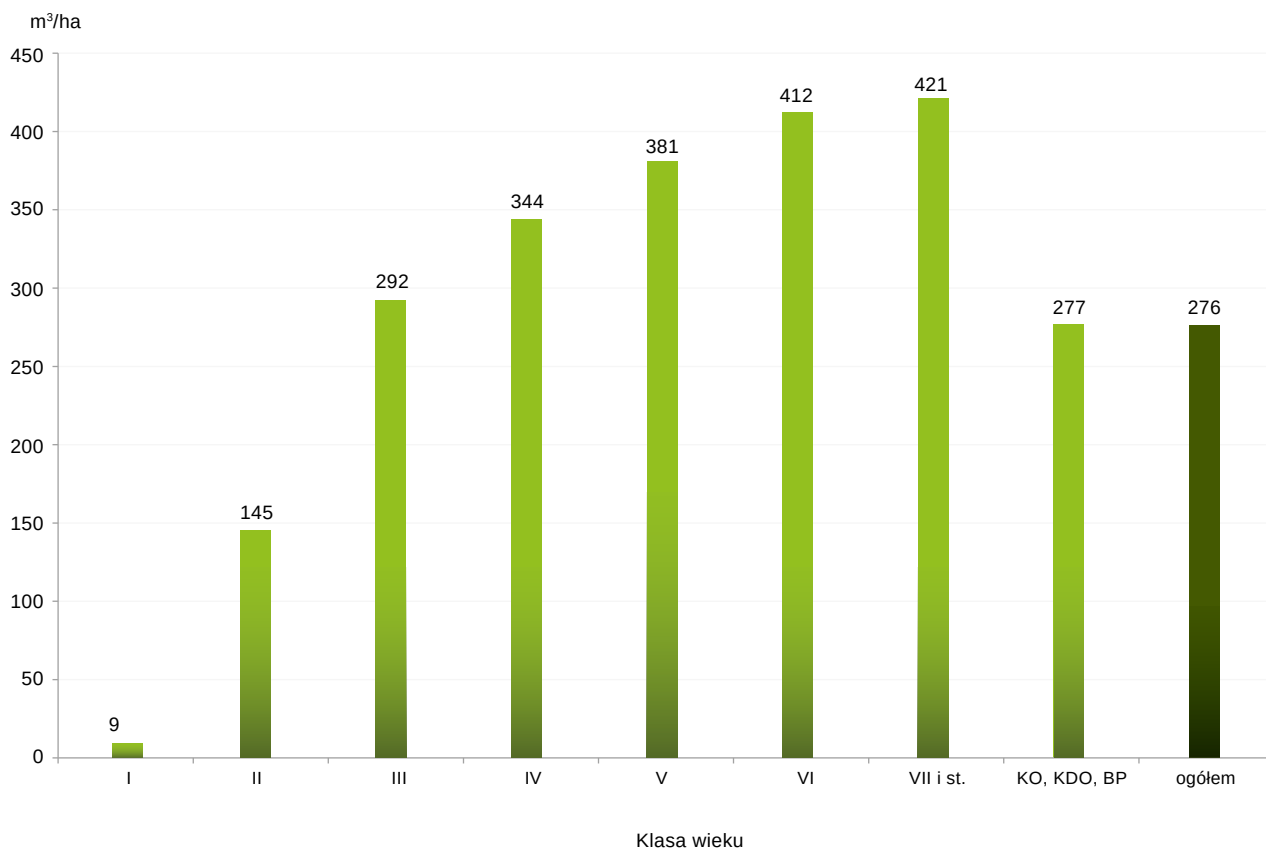
Z ważniejszych gospodarczo gatunków drzew leśnych największą zasobność wykazują drzewostany z panującą jodłą – 372 m³/ha oraz panującym świerkiem – 290 m³/ha. Przeciętna zasobność głównego gatunku lasotwórczego w Polsce, tj. sosny wynosi 280 m³/ha.



Tabela 9. Przeciętna zasobność drzewostanów według klas wieku i gatunków panujących
(dawniej: Przeciętna zasobność grubizny brutto według gatunków panujących i klas wieku)

Gatunek panujący	Przeciętna zasobność w m ³ /ha										
	na gruntach leśnych niezależnych	klasy wieku								razem na gruntach leśnych zalesionych	ogółem na powierzchni leśnej
		I	II	III	IV	V	VI	VII i st.	KO, KDO, BP		
1	2	3	4	5	6	7	8	9	10	11	12
Ogółem	19	9	145	292	344	381	412	421	277	276	270
So	17	7	168	301	345	378	404	392	278	280	275
Św	23	13	149	327	426	452	451	407	291	290	286
Jd	19	12	112	342	429	469	495	516	333	372	369
Bk	21	8	51	232	351	411	455	482	289	260	257
Db	28	7	88	245	320	367	409	436	252	242	236
Gb	22	11	106	221	282	335	373	347	211	262	262
Brz	17	30	154	236	287	292	291	285	216	233	229
Ol	22	56	185	285	334	382	406	406	233	278	256
Tp	49	75	288	308	323	339	315	168	194	265	260
Os	19	15	121	251	311	376	400	431	242	275	274

Rysunek 3. Przeciętna zasobność drzewostanów według klas wieku





2.3.3. Przyrost bieżący

Bieżący przyrost miąższości (łącznie z dorostem) w danym okresie, w przeliczeniu na 1 ha, został określony zgodnie z formułą:

$$Z_{okr} = \frac{V_k - V_p + U}{P}$$

gdzie:

Z_{okr} – przyrost miąższości w danym okresie,

V_k – miąższość na koniec okresu,

V_p – miąższość na początku okresu,

U – wysokość użytkowania głównego w danym okresie (miąższość netto przeliczona na miąższość brutto przy zastosowaniu współczynnika 1,25),

P – powierzchnia leśna.

Oszacowany w powyższy sposób roczny przyrost miąższości (za 2024 r.) w Lasach Państwowych wyniósł 7,30 m³/ha. Wartość tę – z uwagi na przyjęty sposób obliczeń – przy krótkim (jednorocznym) okresie obliczeniowym oraz przy zmieniającej się dokładności określania miąższości w kolejnych inwentaryzacjach należy jednak traktować jako wielkość orientacyjną.

Większą wagę można przywiązywać do wielkości bieżącego przyrostu miąższości oszacowanego dla dłuższych okresów (z uwagi na mniejszy wpływ błędów ustalania miąższości na dokładność określania bieżącego przyrostu miąższości). Określony w powyższy sposób bieżący przyrost miąższości w latach 2020–2024 wyniósł łącznie 36,23 m³/ha, co oznacza, że roczny bieżący przyrost miąższości w Lasach Państwowych wynosił w tym 5-letnim okresie średnio 7,25 m³/ha.

Dla porównania, bieżący roczny przyrost miąższości w Lasach Państwowych według wielkoobszarowej inwentaryzacji stanu lasów wszystkich form własności (wyniki za okres 2020–2024) wynosi 8,87 m³/ha.

2.4. Struktura powierzchni i miąższości w podziale na rezerваты, lasy ochronne i gospodarcze

Zestawienie powierzchni w tym układzie przedstawia tabela 10, natomiast analogiczne zestawienie dotyczące miąższości przedstawiono w tabeli 11.

Należy zaznaczyć, że podział na poszczególne kategorie ochronności uwzględnia układ obowiązujący od V rewizji urzędniowej. Ogólna powierzchnia i miąższość rezerwatów oraz lasów ochronnych i gospodarczych, zestawionych według wyżej wymienionych zasad, przedstawiają się następująco:

Kategoria lasu	Powierzchnia		Miąższość	
	ha	%	tys. m ³	%
Rezerваты	109 651	1,5	42 859,2	2,2
Lasy ochronne	3 839 779	53,7	1 056 326,4	54,7
Razem rez. + ochr.	3 949 430	55,2	1 099 185,6	56,9
Lasy gosp.	3 202 944	44,8	831 751,7	43,1
Ogółem	7 152 374	100,0	1 930 937,3	100,0

Z danych tych wynika, że rezerваты i lasy ochronne stanowią w Lasach Państwowych 55,2% powierzchni lasów oraz obejmują 56,9% zasobów miąższości.

Tabela 10. Powierzchnia lasów według kategorii ochronności i klas wieku (dawniej: Powierzchniowa tabela klas wieku według kategorii ochronności)

Kategorie ochronności	Powierzchnia w ha											Udział w %	
	grunty leśne niezales.	grunty leśne zalesione w klasach wieku									ogółem grunty leśne	ogółem	lasy ochronne
		I	II	III	IV	V	VI	VII i st.	KO, KDO, BP	razem			
1	2	3	4	5	6	7	8	9	10	11	12	13	14
Ogółem	162 581	824 660	982 150	1 155 365	1 656 395	1 029 936	412 651	228 820	699 816	6 989 793	7 152 374	100,0	
Razem lasy ochronne	89 084	397 569	504 445	591 974	821 679	567 168	243 967	142 059	481 834	3 750 695	3 839 779	53,7	100,0
Glebochronne	6 891	25 762	38 065	43 977	61 743	55 303	23 350	15 456	52 239	315 895	322 786	4,5	8,4
Wodochronne	35 362	144 851	205 501	240 533	319 061	211 518	90 640	49 928	233 341	1 495 373	1 530 735	21,4	39,8
Uszkodzone przez przemysł	8 450	62 135	75 627	74 381	93 272	62 365	25 158	10 781	44 577	448 296	456 746	6,4	11,9
Cenne przyrodniczo	18 303	65 972	75 351	102 802	139 080	98 246	45 246	29 109	60 079	615 885	634 188	8,9	16,5
Na stałych pow. badawczych	623	4 999	5 377	7 068	8 223	6 896	3 369	2 207	6 010	44 149	44 772	0,6	1,2
Nasienne	58	369	111	73	107	372	1 300	7 113	745	10 190	10 248	0,1	0,3
Ostoje zwierząt chronionych	1 197	4 975	7 024	9 248	12 097	9 154	5 818	5 540	7 689	61 545	62 742	0,9	1,6
Podmiejskie	9 586	73 095	79 277	93 689	154 738	103 394	40 990	17 368	62 377	624 928	634 514	8,9	16,5
Uzdrowiskowe	288	2 628	5 171	6 108	8 907	6 993	2 634	1 776	10 049	44 266	44 554	0,6	1,2
Obronne	8 326	12 783	12 941	14 095	24 451	12 927	5 462	2 781	4 728	90 168	98 494	1,4	2,6
Rezerваты	4 143	428	4 069	10 456	14 966	20 203	18 582	35 464	1 340	105 508	109 651	1,5	
Lasy pozostałe	69 354	426 663	473 636	552 935	819 750	442 565	150 102	51 297	216 642	3 133 590	3 202 944	44,8	

Tabela 11. Miąższość drzewostanów według klas wieku i kategorii ochronności lasów (dawniej: Miąższościowa tabela klas wieku według kategorii ochronności)

Kategorie ochronności	Miąższość w tys. m ³												Udział w %	
	na gruntach leśnych niezales.	na gruntach leśnych zalesionych w klasach wieku										ogółem na gruntach leśnych	ogółem	lasy ochronne
		przestoje	I	II	III	IV	V	VI	VII i st.	KO, KDO, BP	razem			
1	2	3	4	5	6	7	8	9	10	11	12	13	14	15
Ogółem	3 156,9	17 882,9	7 799,3	142 760,4	336 982,4	569 391,6	392 455,7	170 212,1	96 373,3	193 922,7	1 927 780,4	1 930 937,3	100,0	
Razem lasy ochronne	233,5	10 952,7	4 290,0	72 758,3	172 937,6	284 699,6	217 598,6	100 599,8	58 282,9	133 973,4	1 056 092,9	1 056 326,4	54,7	100,0
Glebochronne	0,8	839,1	190,0	4 468,2	12 214,8	20 764,0	20 561,5	9 416,8	6 187,1	14 035,8	88 677,3	88 678,1	4,6	8,4
Wodochronne	75,3	4 497,6	2 086,5	31 061,8	72 002,4	112 462,3	81 534,7	37 249,4	20 392,3	64 967,5	426 254,5	426 329,8	22,1	40,4
Uszkodzone przez przemysł	10,3	1 277,0	521,6	10 658,0	20 390,0	31 042,4	22 846,7	9 860,2	4 091,3	11 799,9	112 487,1	112 497,4	5,8	10,6
Cenne przyrodniczo	122,4	1 832,8	646,2	11 071,9	30 706,5	48 918,8	38 772,9	19 328,6	12 301,5	17 050,9	180 630,1	180 752,5	9,4	17,1
Na stałych pow. badawczych	1,3	114,1	39,2	741,9	2 141,9	2 975,2	2 760,2	1 422,6	953,5	1 763,7	12 912,3	12 913,6	0,7	1,2
Nasienne	2,7	5,6	0,7	12,6	23,3	41,7	169,6	602,4	3 289,9	249,5	4 395,3	4 398,0	0,2	0,4
Ostoje zwierząt chronionych	9,5	148,7	58,9	1 096,4	2 752,5	4 209,6	3 607,2	2 478,5	2 305,1	2 136,3	18 793,2	18 802,7	1,0	1,8
Podmiejskie	4,8	1 742,5	630,3	11 257,4	27 109,4	52 795,1	39 579,9	16 891,0	6 988,0	17 550,1	174 543,7	174 548,5	9,0	16,5
Uzdrowiskowe		100,6	23,0	632,3	2 039,6	3 571,1	2 980,9	1 192,4	736,2	3 147,7	14 423,8	14 423,8	0,7	1,4
Obronne	6,4	394,7	93,6	1 757,8	3 557,2	7 919,4	4 785,0	2 157,9	1 038,0	1 272,0	22 975,6	22 982,0	1,2	2,2
Rezerваты	30,9	156,2	11,0	714,1	3 122,1	5 322,2	8 160,4	8 222,1	16 654,7	465,5	42 828,3	42 859,2	2,2	
Lasy pozostałe	2 892,5	6 774,0	3 498,3	69 288,0	160 922,7	279 369,8	166 696,7	61 390,2	21 435,7	59 483,8	828 859,2	831 751,7	43,1	

2.5. Porównanie wyników aktualizacji według stanu na 2025 r. z wynikami aktualizacji według stanu na 1967, 1978, 1985, 1990, 1995, 2000, 2005, 2010, 2015 i 2020 r.

Porównanie wyników aktualizacji według stanu na 1 stycznia 2025 r. z wynikami za wybrane lata z okresu 1967–2020 przedstawiono w tabeli 12 oraz na rysunkach 4, 5 i 6.

Ogólna powierzchnia leśna (powierzchnia leśna zalesiona i leśna niezalesiona) w latach 1967–2025 wzrosła o 686,7 tys. ha, natomiast sama powierzchnia leśna zalesiona o 731,1 tys. ha, jednocześnie zmniejszeniu uległa powierzchnia leśna niezalesiona o 44,4 tys. ha. Można przyjąć, że w omawianym okresie średnio rocznie przybywało ogółem około 11,8 tys. ha powierzchni leśnej, a powierzchni leśnej zalesionej około 12,6 tys. ha. W ostatnim roku wzrost powierzchni leśnej ogółem wyniósł 8,3 tys. ha.

Ogólna miąższość drzewostanów na powierzchni leśnej wzrastała z 912,7 mln m³ w 1967 r. do 1 161,9 mln m³ w 1985 r., 1 322,6 mln m³ w 1995 r., 1 586,2 mln m³ w 2005 r., 1 747,8 mln m³ w 2010 r., 1 860,8 mln m³ w 2015 r., 1 912,7 mln m³ w 2020 r. aż do 1 930,9 mln m³ w 2025 r. Wykazany wzrost miąższości w Lasach Państwowych wynika zarówno ze zwiększenia powierzchni leśnej, jak i wzrostu zasobności drzewostanów na 1 ha.

Ocenia się, że dane dotyczące wielkości zasobów drzewnych, podawane w niniejszym opracowaniu mogą być obarczone kilkuprocentowym błędem (prawdopodobnie ujemnym) wynikającym głównie z przyjmowania podczas aktualizacji w SILP wskaźników przyrostu ze stosowanych w praktyce tablic zasobności i przyrostu drzewostanów.

W omawianym okresie nastąpiły również znaczne zmiany w strukturze wiekowej drzewostanów. W celu pełniejszej analizy tych zmian i aktualnego stanu lasu jako poziom porównawczy w odniesieniu do powierzchni przyjęto tzw. normalny układ powierzchni klas wieku, natomiast przy charakteryzowaniu wielkości zasobów drzewnych – tzw. potencjalną miąższość drzewostanów. Należy jednak podkreślić, że zarówno *normalny* układ klas wieku, jak i zasoby *potencjalne* stanowią jedynie poziom porównawczy i nie mogą być uważane za wielkości optymalne.

Powierzchnię *normalną* w poszczególnych klasach wieku obliczono zgodnie z wzorem:

$$P_{kl.w} = \frac{P}{W + 1} \cdot n$$

gdzie:

$P_{kl.w}$ – *normalna* powierzchnia leśna danej klasy wieku,

P – ogólna powierzchnia leśna,

W – przyjęty wiek rębności (średnio około 110 lat),

n – rozpiętość (w latach) klasy wieku,

1 – jednoroczny okres spoczynku.

W celu zbilansowania ogólnej powierzchni w układzie *normalnym*, jako wielkość powierzchni leśnej niezależonej, przyjęto różnicę między ogólną powierzchnią leśną rzeczywistą, a sumą powierzchni *normalnej* poszczególnych klas wieku.

Przy porównaniu stanu aktualnego z *potencjalnym*, drzewostany w klasie odnowienia (KO), w klasie do odnowienia (KDO) oraz o budowie przerębowej (BP) ujęto łącznie w jedną klasę.

Jako *potencjalny* stan zasobów drzewnych, przy aktualnej powierzchniowej strukturze klas wieku, przyjęto miąższość przy hipotetycznym zadrzewieniu 1,0 (bez uwzględniania zadrzewienia młodego pokolenia pod okapem drzewostanu) – tabela 14. Przeciętną zasobność w poszczególnych klasach i podklasach wieku przy zadrzewieniu 1,0 obliczono na podstawie przeciętnej bonitacji oraz miąższości tablicowej poszczególnych gatunków według tablic zasobności zestawionych przez Szymkiewicza. Dla drzewostanów KDO, KO, BP za *potencjalną* przyjęto przeciętną zasobność stanowiącą połowę zasobności ustalonej dla przyjętego wieku rębności poszczególnych gatunków.

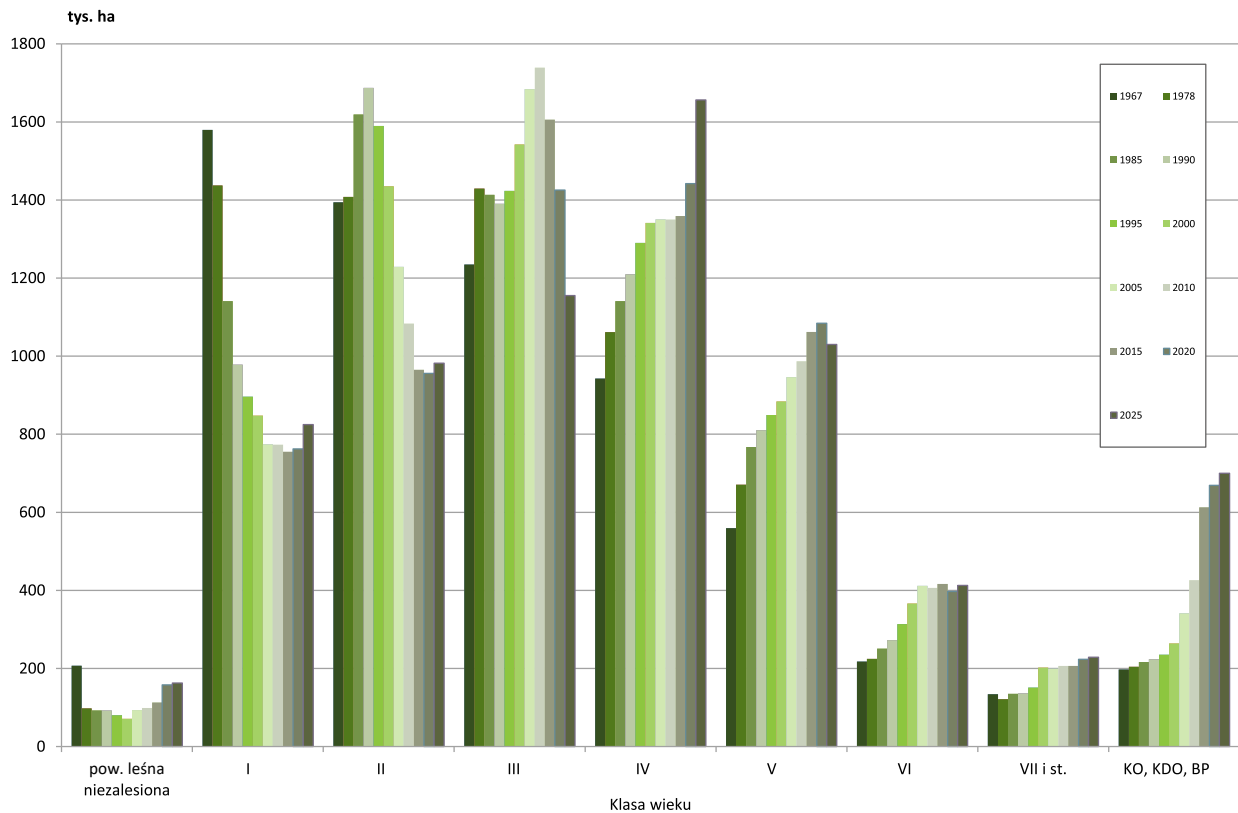
W tabeli 13 dokonano porównania procentowej struktury powierzchni klas wieku w poszczególnych latach z układem *normalnym*. Dane zawarte w tabeli wskazują, że w stosunku do stanu normalnego występuje przewaga powierzchni IV oraz VI klasy wieku. Udział powierzchni IV klasy wieku jest wyższy o ok. 5,1% w stosunku do udziału w układzie normalnym. Można też zauważyć, że udział II klasy wieku – po kulminacji w 1990 r. (24,9%) – wykazuje wyraźną tendencję spadkową, osiągając 13,4% w 2020 r. W ostatnich latach widoczny jest nieznaczny wzrost udziału II klasy wieku do 13,7% w 2025 r. Obserwuje się także zdecydowany spadek udziału powierzchni I klasy wieku z 24,4% w 1967 r. do 10,6% w 2015 r. W ostatnich latach widoczny jest nieznaczny wzrost udziału I klasy wieku do 11,5% w 2025 r. W analizie tych zmian należy jednak uwzględnić także młode pokolenie występujące w drzewostanach KO, których udział (łącznie z drzewostanami w KDO, BP) wzrósł w ostatnich latach z 3,8% w 2000 r. do 9,8% w 2025 r. (tabela 12). Największy udział powierzchni występuje w klasie IV (23,1%), natomiast udział III klasy wieku utrzymuje się na poziomie około 20% od 1967 r. z tendencją spadkową w ostatnich latach.

Tabela 12. Porównanie wyników Aktualizacji z lat: 1967, 1978, 1985, 1990, 1995, 2000, 2005, 2010, 2015, 2020 i 2025

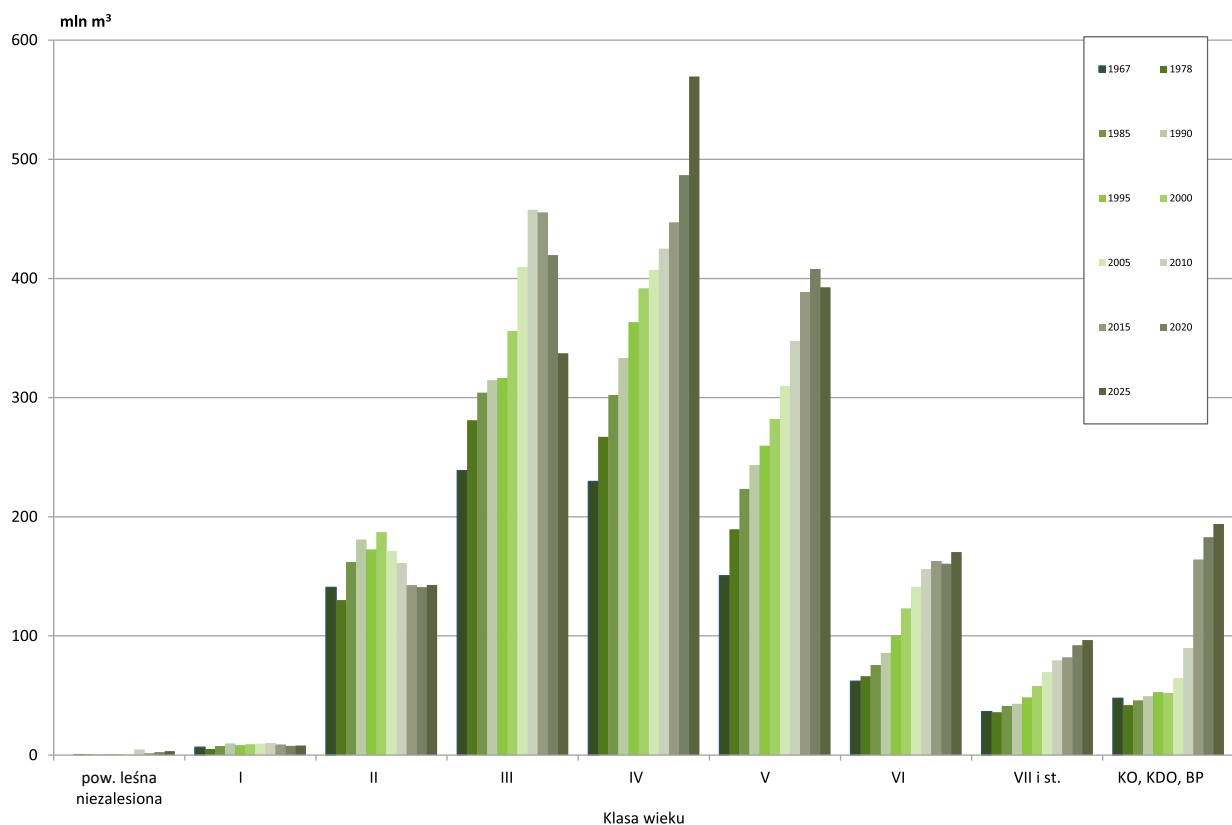
Wyszczególnienie	J.m.	Lata										
		1967	1978	1985	1990	1995	2000	2005	2010	2015	2020	2025
1	2	3	4	5	6	7	8	9	10	11	12	13
1. Powierzchnia lasów ogółem	tys. ha	6 465,7	6 653,6	6 776,0	6 800,3	6 828,9	6 920,2	7 029,5	7 068,4	7 094,7	7 118,3	7 152,4
	%	100,0	100,0	100,0	100,0	100,0	100,0	100,0	100,0	100,0	100,0	100,0
z tego: grunty leśne niezalesione		207,0	97,6	92,6	92,2	80,0	70,9	93,5	98,7	112,5	157,9	162,6
		3,2	1,5	1,3	1,3	1,1	1,0	1,3	1,4	1,6	2,2	2,3
grunty zalesione razem		6 258,7	6 556,0	6 683,4	6 708,1	6 748,9	6 849,3	6 936,0	6 969,7	6 982,2	6 960,5	6 989,8
		96,8	98,5	98,7	98,7	98,9	99,0	98,7	98,6	98,4	97,8	97,7
z tego: w kl. w. I		1 579,3	1 437,3	1 140,8	978,4	896,4	847,6	773,9	773,1	755,0	762,6	824,7
		24,4	21,6	16,8	14,4	13,1	12,2	11,0	10,9	10,6	10,7	11,5
II		1 394,2	1 407,7	1 618,9	1 687,3	1 589,8	1 435,2	1 228,8	1 083,3	965,1	955,9	982,1
		21,6	21,2	24,0	24,9	23,5	20,7	17,5	15,3	13,6	13,4	13,7
III		1 234,5	1 429,3	1 413,3	1 390,3	1 423,4	1 542,0	1 684,0	1 738,8	1 605,7	1 425,6	1 155,4
		19,1	21,5	20,9	20,4	20,8	22,4	23,9	24,7	22,6	20,0	16,2
IV		942,8	1 061,4	1 141,0	1 209,5	1 290,1	1 341,1	1 350,1	1 349,7	1 358,9	1 441,8	1 656,4
		14,6	16,0	16,8	17,8	18,9	19,4	19,2	19,1	19,2	20,4	23,1
V		559,4	670,6	767,4	810,5	849,1	883,8	946,5	986,6	1 062,1	1 084,5	1 029,9
		8,7	10,0	11,3	11,9	12,4	12,8	13,5	14,0	15,0	15,2	14,4
VI		217,4	224,6	250,5	272,6	313,7	366,1	411,9	406,1	416,2	397,1	412,7
		3,4	3,4	3,7	4,0	4,6	5,3	5,9	5,7	5,9	5,6	5,8
VII i st.		133,9	121,0	135,1	136,1	151,2	169,5	199,7	206,4	206,6	223,5	228,8
		2,0	1,8	2,0	2,0	2,2	2,4	2,8	2,9	2,9	3,1	3,2
KO, KDO, BP		197,2	204,1	216,4	223,4	235,2	264,0	341,1	425,8	612,5	669,3	699,8
		3,0	3,0	3,2	3,3	3,4	3,8	4,9	6,0	8,6	9,4	9,8
2. Zapas na pow. leśnej ogółem	mln m ³	912,7	1 016,5	1 161,9	1 261,7	1 322,6	1 461,0	1 586,2	1 747,8	1 860,8	1 912,7	1 930,9
	%	100,0	100,0	100,0	100,0	100,0	100,0	100,0	100,0	100,0	100,0	100,0
z tego: na gruntach niezales.			0,5	0,5	0,5	0,5	0,6	0,9	4,6	1,5	2,3	3,2
			0,1					0,1	0,3	0,1	0,1	0,2
na gruntach zalesionych		912,7	1 016,0	1 161,4	1 261,2	1 322,1	1 460,4	1 585,3	1 743,2	1 859,3	1 910,4	1 927,8
		100,0	99,9	100,0	100,0	100,0	100,0	99,9	99,7	99,9	99,9	99,8
z tego: w kl. w. I		6,7	5,1	7,5	9,6	8,0	9,0	9,4	10,1	8,8	7,8	7,8
		0,7	0,5	0,7	0,8	0,6	0,6	0,6	0,6	0,5	0,4	0,4
II		140,8	129,9	161,9	180,8	172,3	187,1	171,2	161,1	142,6	140,7	142,8
		15,4	12,8	13,9	14,3	13,0	12,8	10,8	9,2	7,6	7,4	7,4
III		238,7	280,9	304,1	314,5	316,5	355,9	409,4	457,5	455,2	419,5	337,0
		26,2	27,6	26,3	24,9	23,9	24,4	25,7	26,2	24,5	21,9	17,5
IV		229,7	267,1	302,1	333,2	363,1	391,5	407,0	424,9	446,9	486,5	569,4
		25,2	26,3	26,0	26,4	27,6	26,7	25,7	24,3	24,0	25,5	29,5
V		150,5	189,3	223,4	243,3	259,5	282,0	309,4	347,4	388,6	408,0	392,5
		16,5	18,6	19,2	19,3	19,6	19,3	19,5	19,9	20,9	21,3	20,3
VI		62,0	66,0	75,5	85,5	100,0	122,9	141,0	155,9	162,8	160,4	170,2
		6,8	6,5	6,5	6,8	7,6	8,4	8,9	8,9	8,7	8,4	8,8
VII i st.		36,6	35,9	41,2	43,0	48,3	57,8	69,5	79,3	81,9	92,1	96,4
		4,0	3,6	3,5	3,4	3,6	4,0	4,4	4,5	4,4	4,8	5,0
KO, KDO, BP		47,7	41,8	45,7	49,3	52,6	52,0	64,5	89,8	164,0	182,7	193,9
		5,2	4,1	3,9	3,9	4,0	3,6	4,1	5,1	8,8	9,5	10,0
3. Stosunek zapasu aktualnego do potencjalnego	%	x	73,7	77,8	81,7	80,0	83,2	84,6	88,4	93,7	96,7	98,3
4. Zasobność na pow. lasów (bez gr. związ. z gosp. leśną)	m ³ /ha	141	153	171	186	194	211	226	243	262	269	270
z tego: w kl. w. I				5	10	9	11	12	13	12	10	9
II		101	92	100	107	108	130	139	149	148	147	145
III		193	196	215	226	222	231	243	263	284	294	292
IV		244	252	265	275	281	292	301	315	329	337	344
V		269	282	291	300	306	319	327	352	366	376	381
VI		285	294	301	314	319	336	342	384	391	404	412
VII i st.		273	297	305	316	319	341	348	384	396	412	421
KO, KDO, BP		242	205	211	221	224	197	189	211	268	273	277
5. Średni wiek drzewostanów	lata	x	49	52	54	55	57	60	61	63	64	64
6. Udział rezerwatów i lasów ochronnych												
pow.	%	x	26,1	29,8	39,8	48,2	50,0	47,5	47,5	53,8	55,1	55,2
zapas	%	x	28,6	32,7	40,4	48,2	49,9	48,3	48,2	53,5	56,9	56,9

x – brak danych

Rysunek 4. Porównanie powierzchni lasów, według klas wieku, z wyników Aktualizacji z lat: 1967, 1978, 1985, 1990, 1995, 2000, 2005, 2010, 2015, 2020 i 2025



Rysunek 5. Porównanie zasobów drzewnych, według klas wieku, z wyników Aktualizacji z lat: 1967, 1978, 1985, 1990, 1995, 2000, 2005, 2010, 2015, 2020 i 2025



Rysunek 6. Porównanie przeciętnej zasobności, według klas wieku, z wyników Aktualizacji z lat: 1967, 1985, 1990, 1995, 2000, 2005, 2010, 2015, 2020 i 2025

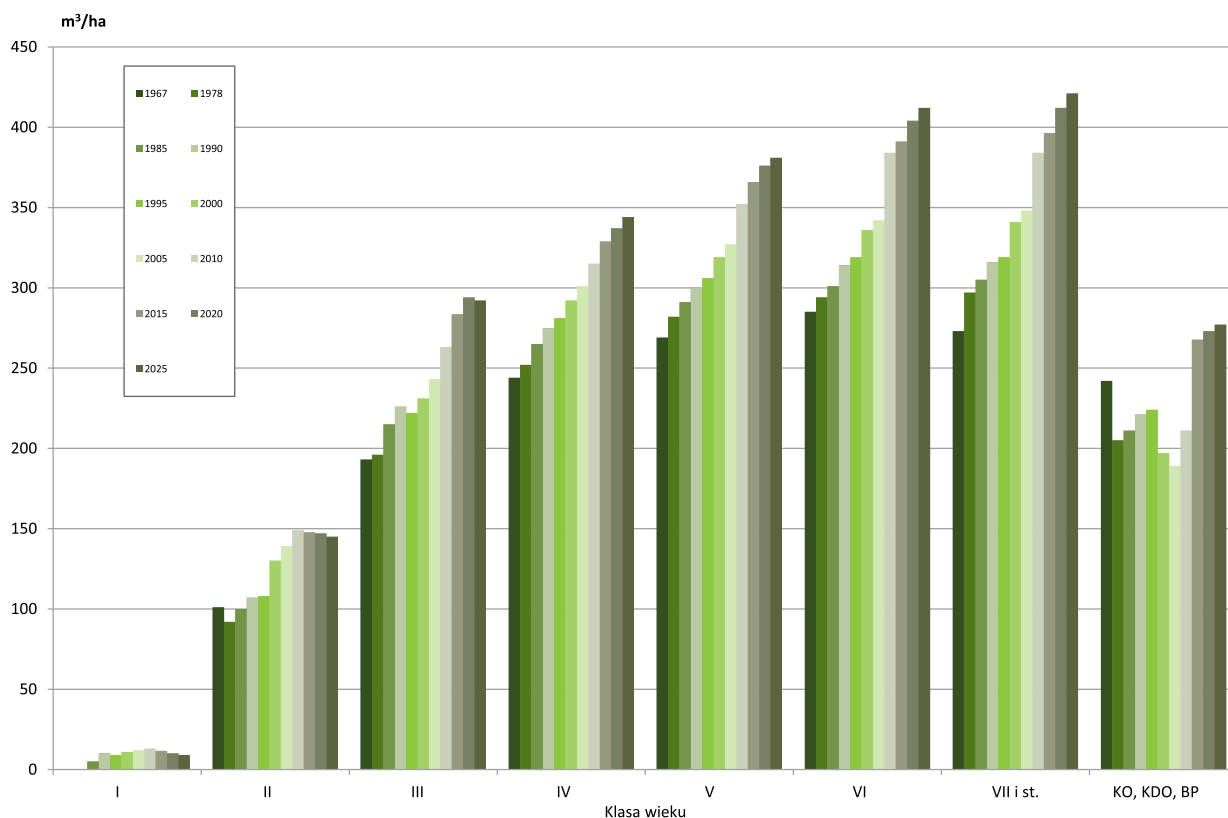


Tabela 13. Porównanie aktualnego i „normalnego” udziału powierzchni w klasach wieku według wyników Aktualizacji z lat: 1967, 1978, 1985, 1990, 1995, 2000, 2005, 2010, 2015, 2020 i 2025 r.

Klasa wieku	Struktura powierzchni w latach w %											Struktura normalna w %
	1967	1978	1985	1990	1995	2000	2005	2010	2015	2020	2025	
1	2	3	4	5	6	7	8	9	10	11	12	13
Ogółem	100,0	100,0	100,0	100,0	100,0	100,0	100,0	100,0	100,0	100,0	100,0	100,00
Grunty leśne niezależone	3,2	1,5	1,3	1,3	1,1	1,0	1,3	1,4	1,6	2,2	2,3	0,90
I	24,4	21,6	16,8	14,4	13,1	12,2	11,0	10,9	10,6	10,7	11,5	18,02
II	21,6	21,2	24,0	24,9	23,5	20,7	17,5	15,3	13,6	13,4	13,7	18,02
III	19,1	21,5	20,9	20,4	20,8	22,4	23,9	24,7	22,6	20,0	16,2	18,02
IV	14,6	16,0	16,8	17,8	18,9	19,4	19,2	19,1	19,2	20,4	23,1	18,02
V	8,7	10,0	11,3	11,9	12,4	12,8	13,5	14,0	15,0	15,2	14,4	18,02
VI i st.	8,4	8,2	8,9	9,3	10,2	11,5	13,6	14,6	17,4	18,1	18,8	9,00

W analizowanym okresie systematycznie wzrastał udział starszych klas wieku: V – z 8,7% w 1967 r. do 14,4% w 2025 r. oraz VI i starszych klas wieku łącznie z KO, KDO, BP – z 8,4% w 1967 r. do 18,8% w 2025 r. Wyraźnie natomiast zmalał udział powierzchni leśnej niezalesionej – z 3,2% w 1967 r. do 1,0% w 2000 r., przy czym w ostatnich latach odnotowuje się wzrost udziału tej powierzchni do 2,3% w 2025 r.

Graficzną ilustracją stanu powierzchni leśnej w porównaniu z układem *normalnym* jest rysunek 7.

Porównanie – w ramach klas wieku – miąższości aktualnej z *potencjalną* przedstawiono w tabeli 14

oraz na rysunku 8. Wynika z niego, że stosunek miąższości aktualnej do miąższości *potencjalnej* (wyrażony w procentach) osiąga najniższe wartości w III klasie wieku, tj. 94,0%. Najwyższą wartość iloraz ten osiąga w KO, KDO, BP, w której wynosi 119,1% – przy jego przeciętnej wartości dla całości lasów wynoszącej 98,3%, co odpowiada przeciętnemu zadrzewieniu drzewostanów około 0,98. Z przedstawionych w tabelach 12 oraz 14 danych wynika jednocześnie, że w latach 1978–2025 iloraz miąższości *aktualnej* do *potencjalnej* wzrósł z 73,7% do 98,3%.

Rysunek 7. Aktualny i „normalny” procentowy udział powierzchni leśnej w klasach wieku (dawniej: Aktualny i normalny układ powierzchni leśnej)

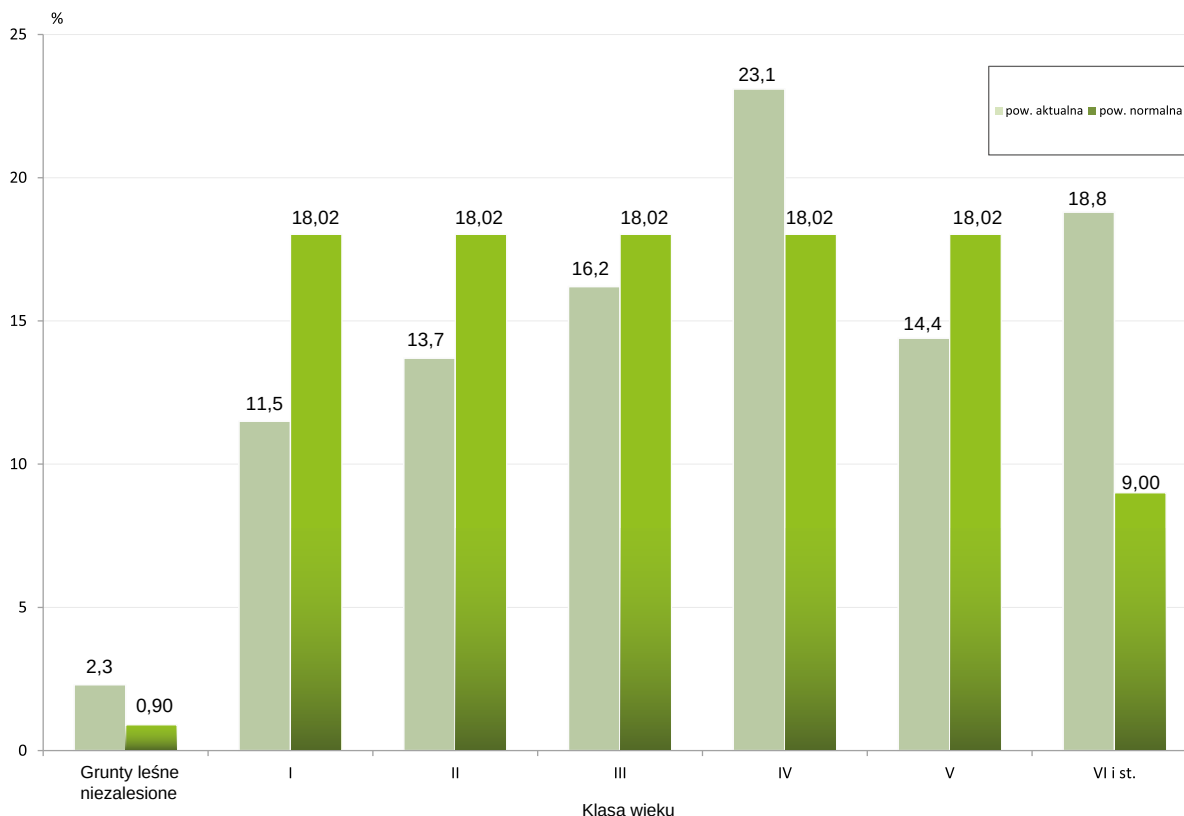
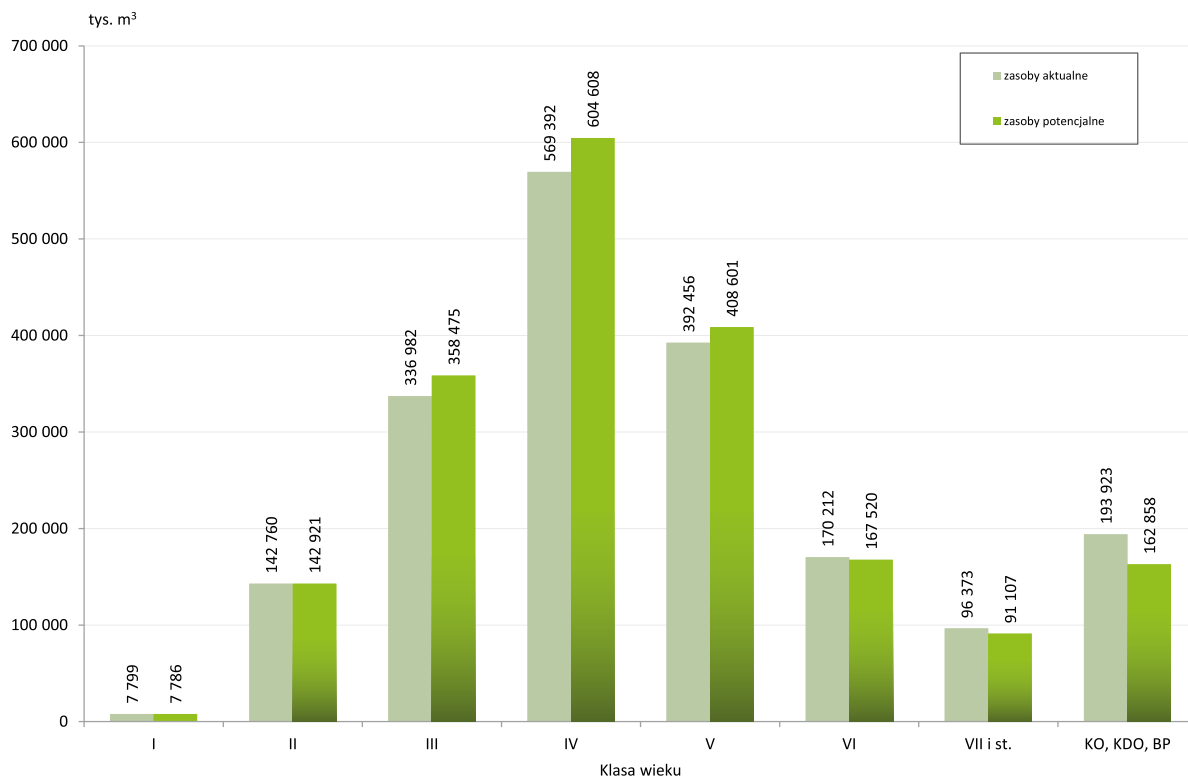


Tabela 14. Porównanie aktualnej i potencjalnej (przy stopniu zadrzewienia 1,0) miąższości w klasach wieku

Klasa wieku	Stan aktualny		Stan potencjalny		Różnica między stanami		Stosunek miąższości aktualnej do potencjalnej
	miąższość na pow. gruntów zal.*	zasobność	miąższość na pow. gruntów zal.	zasobność	w miąższości	w zasobności	
	tys. m ³	m ³ /ha	tys. m ³	m ³ /ha	tys. m ³	m ³ /ha	%
1	2	3	4	5	6	7	8
Ogółem	1 909 897,5	276	1 943 876,6	278	-33 979,1	-2	98,3
I	7 799,3	9	7 786,2	9	13,1		100,2
II	142 760,4	145	142 921,1	146	-160,7	-1	99,9
III	336 982,4	292	358 475,1	310	-21 492,7	-18	94,0
IV	569 391,6	344	604 607,9	365	-35 216,3	-21	94,2
V	392 455,7	381	408 601,2	397	-16 145,5	-16	96,0
VI	170 212,1	412	167 520,3	406	2 691,8	6	101,6
VII i st.	96 373,3	421	91 107,3	398	5 266,0	23	105,8
KO, KDO, BP	193 922,7	277	162 857,5	233	31 065,2	44	119,1

* bez przestojów

Rysunek 8. Porównanie aktualnej i potencjalnej (przy stopniu zadrzewienia 1,0) miąższości w klasach wieku (dawniej: Aktualne i potencjalne zasoby drzewne)



W omawianym okresie systematycznie rósł także łączny udział powierzchni lasów rezerwatowych i ochronnych: w 1978 r. udział ten wynosił 26,1%, w 1985 r. – 29,8%, w 1990 r. – 39,8%, w 2000 r. – 50,0%, a w 2025 r. – 55,2%.



3. Ogólna charakterystyka stanu lasu według regionalnych dyrekcji Lasów Państwowych i województw

3.1. Struktura powierzchniowa według klas wieku

Strukturę powierzchniową według klas wieku dla RDLP przedstawia tabela 15 oraz rysunek 9, natomiast dla województw – tabela 16 oraz rysunek 10.

Znacząco wyższy niż przeciętny w Lasach Państwowych (33,2%) udział drzewostanów V i starszych klas wieku występuje w RDLP: Krosno – 55,7% i Kraków – 53,9%. Udział tych drzewostanów, nieco wyższy od przeciętnej w Lasach Państwowych, zarejestrowano także w RDLP: Radom, Gdańsk, Lublin, Łódź i Wrocław.

W pozostałych RDLP udział powierzchniowy drzewostanów V i starszych klas wieku jest niższy od przeciętnego. Najniższy udział tych drzewostanów wykazują RDLP: Zielona Góra – 21,8%, Piła – 26,6% i Szczecinek – 26,6%.

Tabela 15. Powierzchnia lasów według klas wieku i RDLP (dawniej: Powierzchniowa tabela klas wieku według RDLP)

RDLP	Powierzchnia w ha (P) %										Ogółem grunty leśne		
	grunty leśne zalesione w klasach wieku	grunty leśne zalesione w klasach wieku											
		I	II	III	IV	V	VI	VII i st.	KO, KDO, BP	razem	ha/%	%	
1	2	3	4	5	6	7	8	9	10	11	12	13	
Ogółem	P	162 581	824 660	982 150	1 155 365	1 656 395	1 029 936	412 651	228 820	699 816	6 989 793	7 152 374	100,0
	%	2,3	11,5	13,7	16,2	23,1	14,4	5,8	3,2	9,8	97,7	100,0	
Białystok	P	16 455	60 343	61 093	104 908	145 957	88 660	42 151	26 810	32 601	562 523	578 978	8,1
	%	2,8	10,4	10,6	18,1	25,3	15,3	7,3	4,6	5,6	97,2	100,0	
Gdańsk	P	4 411	25 180	34 661	47 174	61 335	43 407	24 574	12 937	32 396	281 664	286 075	4,0
	%	1,5	8,8	12,1	16,5	21,5	15,2	8,6	4,5	11,3	98,5	100,0	
Katowice	P	13 241	87 213	108 106	102 687	114 353	74 199	31 477	16 861	54 332	589 228	602 469	8,4
	%	2,2	14,5	17,9	17,0	19,1	12,3	5,2	2,8	9,0	97,8	100,0	
Kraków	P	863	6 142	14 663	19 799	36 022	28 964	11 439	4 495	45 785	167 309	168 172	2,4
	%	0,5	3,7	8,7	11,8	21,4	17,2	6,8	2,7	27,2	99,5	100,0	
Krosno	P	5 269	18 534	36 285	39 277	79 422	64 929	32 203	11 730	116 228	398 608	403 877	5,6
	%	1,3	4,6	9,0	9,7	19,7	16,1	8,0	2,9	28,7	98,7	100,0	
Lublin	P	7 770	43 320	42 366	56 223	93 042	81 543	26 800	8 790	38 653	390 737	398 507	5,6
	%	1,9	10,9	10,6	14,1	23,4	20,5	6,7	2,2	9,7	98,1	100,0	
Łódź	P	5 013	37 798	35 420	42 772	62 531	49 586	19 298	6 989	25 561	279 955	284 968	4,0
	%	1,8	13,3	12,4	15,0	21,8	17,4	6,8	2,5	9,0	98,2	100,0	
Olsztyn	P	24 004	56 398	84 302	99 699	142 389	73 215	47 763	23 380	34 329	561 475	585 479	8,2
	%	4,1	9,6	14,4	17,0	24,3	12,5	8,2	4,0	5,9	95,9	100,0	
Piła	P	7 970	44 396	58 822	52 254	87 306	50 143	17 057	8 846	14 730	333 554	341 524	4,8
	%	2,3	13,0	17,2	15,3	25,6	14,7	5,0	2,6	4,3	97,7	100,0	
Poznań	P	7 307	56 955	59 832	65 219	97 503	60 702	18 664	17 475	26 199	402 549	409 856	5,7
	%	1,8	13,9	14,6	15,9	23,7	14,8	4,6	4,3	6,4	98,2	100,0	
Radom	P	3 231	31 038	32 872	39 900	73 361	56 984	13 376	5 220	54 455	307 206	310 437	4,3
	%	1,0	10,0	10,6	12,9	23,6	18,4	4,3	1,7	17,5	99,0	100,0	
Szczecin	P	14 616	75 609	94 781	125 289	154 081	86 486	22 755	16 235	53 883	629 119	643 735	9,0
	%	2,3	11,7	14,7	19,5	24,0	13,4	3,5	2,5	8,4	97,7	100,0	
Szczecinek	P	13 028	76 828	96 547	104 987	130 029	69 391	30 034	20 196	33 177	561 189	574 217	8,0
	%	2,3	13,4	16,8	18,3	22,6	12,1	5,2	3,5	5,8	97,7	100,0	
Toruń	P	10 228	68 794	57 246	57 468	91 906	72 800	29 931	14 446	20 968	413 559	423 787	5,9
	%	2,4	16,2	13,5	13,6	21,7	17,2	7,1	3,4	4,9	97,6	100,0	
Warszawa	P	4 123	23 800	18 832	25 879	54 719	33 781	8 883	2 956	12 065	180 915	185 038	2,6
	%	2,2	12,9	10,2	14,0	29,5	18,3	4,8	1,6	6,5	97,8	100,0	
Wrocław	P	13 149	52 170	84 445	92 089	111 993	46 976	21 867	20 317	85 331	515 188	528 337	7,4
	%	2,5	9,9	16,0	17,4	21,2	8,9	4,1	3,8	16,2	97,5	100,0	
Zielona Góra	P	11 903	60 142	61 877	79 741	120 446	48 170	14 379	11 137	19 123	415 015	426 918	6,0
	%	2,8	14,1	14,5	18,7	28,1	11,3	3,4	2,6	4,5	97,2	100,0	

Rysunek 9. Powierzchnia lasów według RDLP (w ha)

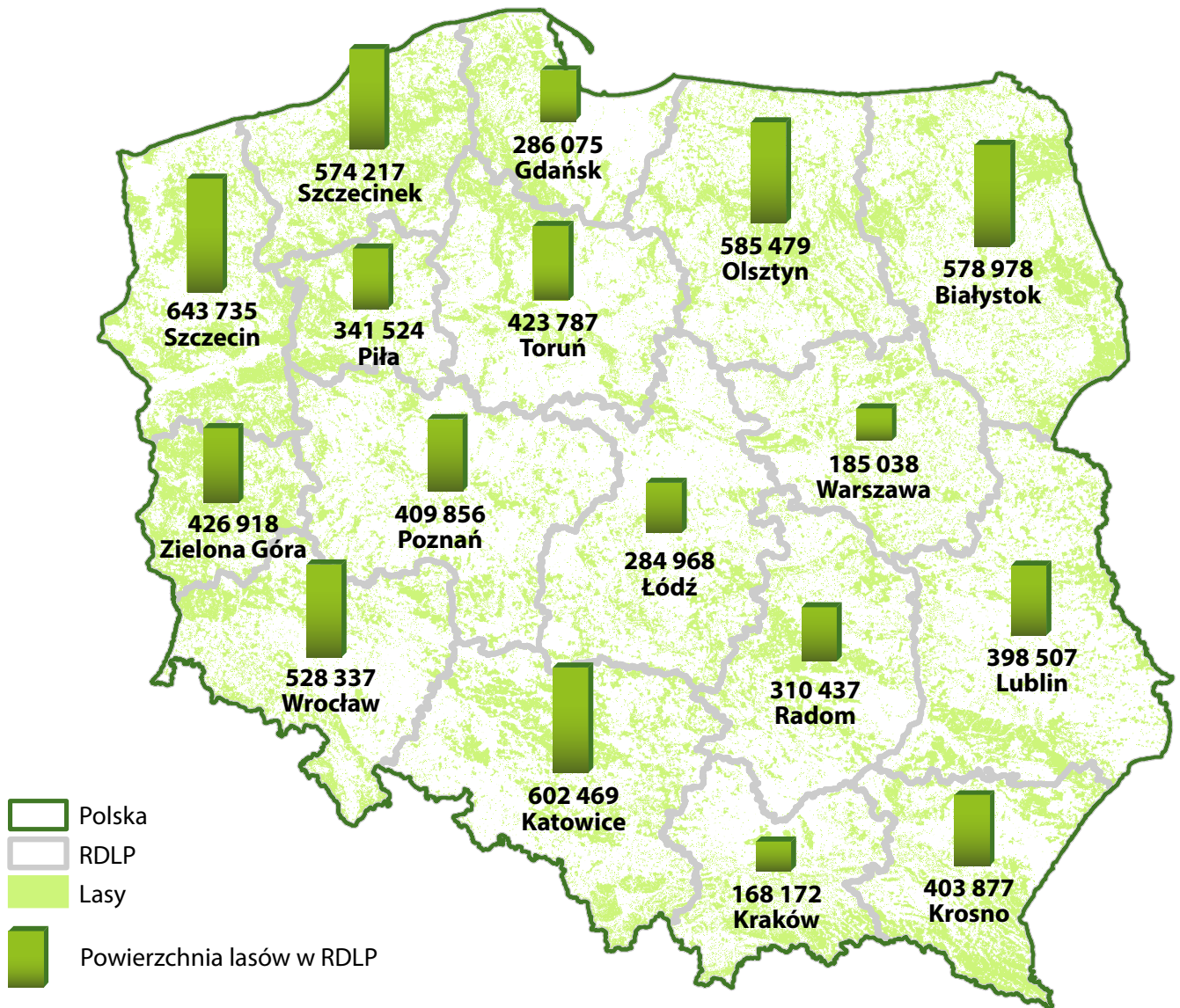
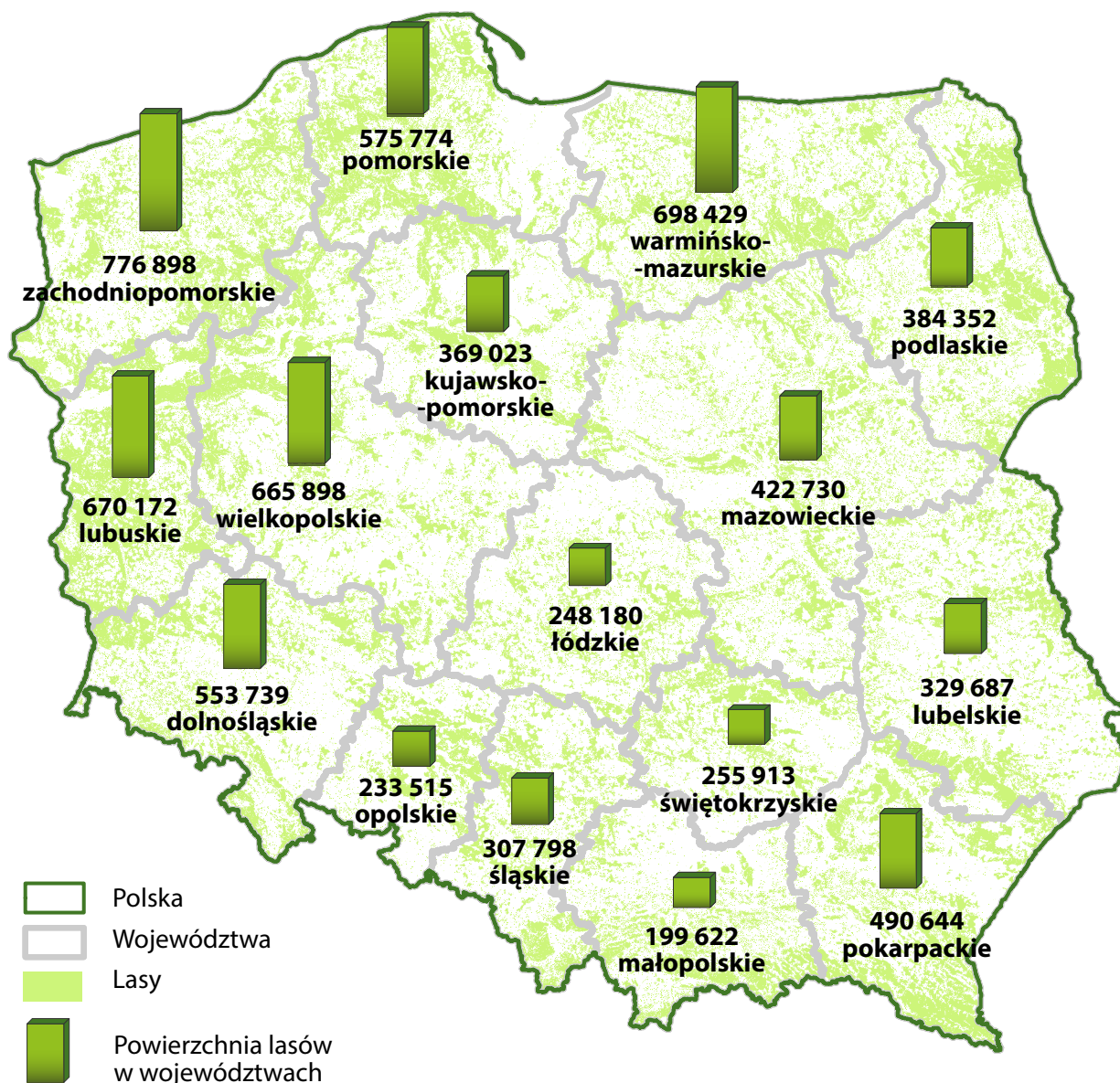


Tabela 16. Powierzchnia lasów według klas wieku i województw (dawniej: Powierzchniowa tabela klas wieku według województw)

Województwo		Powierzchnia w ha (P) / %										Ogółem grunty leśne	
		grunty leśne niezales.	grunty leśne zalesione w klasach wieku										
			I	II	III	IV	V	VI	VII i st.	KO, KDO, BP	razem	ha/%	%
1	2	3	4	5	6	7	8	9	10	11	12	13	
Ogółem	P	162 581	824 660	982 150	1 155 365	1 656 395	1 029 936	412 651	228 820	699 816	6 989 793	7 152 374	100,0
	%	2,3	11,5	13,7	16,2	23,1	14,4	5,8	3,2	9,8	97,7	100,0	
Dolnośląskie	%	13 747	54 934	89 180	95 850	118 976	50 009	22 829	21 060	87 154	539 992	553 739	7,7
	P	2,5	9,9	16,1	17,3	21,6	9,0	4,1	3,8	15,7	97,5	100,0	
Kujawsko-pomorskie	%	9 388	52 665	51 984	50 268	81 292	66 232	26 045	12 278	18 871	359 635	369 023	5,2
	P	2,5	14,3	14,1	13,6	22,1	17,9	7,1	3,3	5,1	97,5	100,0	
Lubelskie	%	6 045	33 353	33 865	47 081	78 540	66 560	21 356	7 693	35 194	323 642	329 687	4,6
	P	1,8	10,1	10,3	14,3	23,8	20,2	6,5	2,3	10,7	98,2	100,0	
Lubuskie	%	18 569	92 035	98 528	126 290	180 205	81 484	21 713	16 017	35 331	651 603	670 172	9,3
	P	2,8	13,7	14,7	18,8	26,9	12,2	3,2	2,4	5,3	97,2	100,0	
Łódzkie	%	4 540	32 595	31 212	36 831	54 555	42 437	17 270	6 022	22 718	243 640	248 180	3,5
	P	1,8	13,1	12,6	14,8	22,0	17,1	7,0	2,4	9,2	98,2	100,0	
Małopolskie	%	1 509	8 409	20 721	24 827	42 685	33 457	13 338	5 589	49 087	198 113	199 622	2,8
	P	0,8	4,2	10,4	12,4	21,4	16,8	6,7	2,8	24,5	99,2	100,0	
Mazowieckie	%	8 411	50 738	47 672	65 783	112 471	76 596	20 281	6 755	34 023	414 319	422 730	5,9
	P	2,0	12,0	11,3	15,6	26,6	18,1	4,8	1,6	8,0	98,0	100,0	
Opolskie	%	4 577	33 983	42 268	40 347	49 638	23 862	12 874	7 143	18 823	228 938	233 515	3,3
	P	2,0	14,6	18,1	17,3	21,1	10,2	5,5	3,1	8,1	98,0	100,0	
Podkarpackie	%	7 358	30 867	46 648	50 034	98 686	82 385	38 454	13 287	122 925	483 286	490 644	6,9
	P	1,5	6,3	9,5	10,2	20,1	16,8	7,8	2,7	25,1	98,5	100,0	
Podlaskie	%	8 855	34 472	37 793	70 104	94 321	66 407	32 305	19 975	20 120	375 497	384 352	5,4
	P	2,3	9,0	9,8	18,2	24,6	17,3	8,4	5,2	5,2	97,7	100,0	
Pomorskie	%	10 457	78 987	76 802	95 668	122 174	82 619	42 457	22 570	44 040	565 317	575 774	8,1
	P	1,8	13,7	13,3	16,6	21,4	14,3	7,4	3,9	7,6	98,2	100,0	
Śląskie	%	7 380	46 614	55 793	53 139	51 098	40 688	15 653	8 313	29 120	300 418	307 798	4,3
	P	2,4	15,1	18,1	17,3	16,6	13,2	5,1	2,7	9,5	97,6	100,0	
Świętokrzyskie	%	2 439	23 287	23 828	28 623	52 341	43 222	9 809	3 473	38 891	223 474	225 913	3,2
	%	1,1	10,3	10,5	12,7	23,3	19,1	4,3	1,5	17,2	98,9	100,0	
Warmińsko-mazurskie	P	29 066	72 450	97 258	118 151	173 950	79 019	52 964	29 843	45 728	669 363	698 429	9,8
	%	4,2	10,4	13,9	16,9	24,9	11,3	7,6	4,3	6,5	95,8	100,0	
Wielkopolskie	P	14 079	91 066	99 614	102 959	163 307	104 225	30 843	23 789	36 016	651 819	665 898	9,3
	%	2,1	13,7	15,0	15,5	24,4	15,7	4,6	3,6	5,4	97,9	100,0	
Zachodniopomorskie	P	16 161	88 205	128 984	149 410	182 156	90 734	34 460	25 013	61 775	760 737	776 898	10,7
	%	2,1	11,4	16,6	19,2	23,4	11,7	4,4	3,2	8,0	97,9	100,0	

Rysunek 10. Powierzchnia lasów według województw (w ha)



3.2. Struktura miąższościowa według klas wieku

Strukturę miąższościową dla RDLP przedstawiono w tabeli 17 oraz na rysunku 10, natomiast dla województw – w tabeli 18 na rysunku 12.

Udział miąższości drzewostanów V kl. wieku i starszych waha się w poszczególnych RDLP w granicach od 29,7% do 63,6% ogólnej wielkości zasobów drzewnych, przy przeciętnym ich udziale – 44,1%.

Najniższy udział miąższości tych drzewostanów występuje w RDLP: Zielona Góra – 29,7%, Szczecin – 36,7%, Szczecinek – 37,8%, Piła – 38,0%, Poznań – 39,7%, Katowice – 41,4%, Wrocław – 42,5% i Warszawa – 42,8%; najwyższy zaś w RDLP: Krosno – 63,6%, Kraków – 58,5%, Radom – 51,8%, Gdańsk – 51,7%, Lublin – 50,9% i Łódź – 48,4%.

Tabela 17. Miąższość drzewostanów według klas wieku i RDLP (dawniej: Miąższościowa tabela klas wieku według RDLP)

RDLP		Miąższość w tys. m ³ (M) / %											Ogółem na gruntach leśnych	
		na gruntach leśnych niezales.	na gruntach leśnych zalesionych w klasach wieku											
			przestoje	I	II	III	IV	V	VI	VII i st.	KO, KDO, BP	razem	tys. m ³ / %	%
1	2	3	4	5	6	7	8	9	10	11	12	13	14	
Ogółem	M	3 156,9	17 882,9	7 799,3	142 760,4	336 982,4	569 391,6	392 455,7	170 212,1	96 373,3	193 922,7	1 927 780,4	1 930 937,3	100,0
	%	0,2	0,9	0,4	7,4	17,5	29,5	20,3	8,8	5,0	10,0	99,8	100,0	
Białystok	M	469,3	1 110,8	902,2	9 462,3	29 979,8	49 431,9	35 010,2	17 420,8	10 753,7	8 491,3	162 563,0	163 032,3	8,5
	%	0,3	0,7	0,6	5,8	18,4	30,2	21,5	10,7	6,6	5,2	99,7	100,0	
Gdańsk	M	70,4	696,5	191,4	4 071,1	12 577,7	20 051,0	16 059,7	10 003,6	5 225,4	9 015,5	77 891,9	77 962,3	4,0
	%	0,1	0,9	0,2	5,2	16,1	25,8	20,6	12,8	6,7	11,6	99,9	100,0	
Katowice	M	257,2	1 829,3	768,0	15 431,4	29 182,8	39 839,8	28 136,3	12 404,1	6 823,8	14 230,6	148 646,1	148 903,3	7,7
	%	0,2	1,2	0,5	10,4	19,6	26,7	18,9	8,3	4,6	9,6	99,8	100,0	
Kraków	M	19,5	278,3	89,2	1 849,5	6 529,8	13 679,4	11 939,7	5 205,9	2 079,6	12 453,7	54 105,1	54 124,6	2,8
	%		0,5	0,2	3,4	12,1	25,3	22,1	9,6	3,8	23,0	100,0	100,0	
Krosno	M	113,6	357,4	229,6	4 739,0	11 610,7	28 722,8	26 611,0	14 602,0	5 617,2	33 205,4	125 695,1	125 808,7	6,5
	%	0,1	0,3	0,2	3,8	9,2	22,8	21,2	11,6	4,5	26,3	99,9	100,0	
Lublin	M	125,9	645,2	496,5	5 967,5	15 595,3	30 891,1	31 030,6	10 925,8	3 491,4	10 270,6	109 314,0	109 439,9	5,7
	%	0,1	0,6	0,5	5,5	14,3	28,1	28,3	10,0	3,2	9,4	99,9	100,0	
Łódź	M	116,6	711,0	435,7	5 450,4	12 276,9	20 035,3	18 263,8	7 914,5	3 089,6	7 231,9	75 409,1	75 525,7	3,9
	%	0,2	0,9	0,6	7,2	16,3	26,4	24,2	10,5	4,1	9,6	99,8	100,0	
Olsztyn	M	372,9	1 331,7	613,4	12 513,9	28 476,2	48 994,0	28 346,7	21 350,0	11 048,7	10 094,5	162 769,1	163 142,0	8,4
	%	0,2	0,8	0,4	7,7	17,5	29,9	17,4	13,1	6,8	6,2	99,8	100,0	
Piła	M	179,5	1 286,9	344,0	8 852,3	14 883,2	30 095,6	19 003,7	7 036,4	3 871,3	4 241,9	89 615,3	89 794,8	4,7
	%	0,2	1,4	0,4	9,9	16,6	33,5	21,2	7,8	4,3	4,7	99,8	100,0	
Poznań	M	112,7	1 208,6	463,8	9 909,0	18 980,8	32 273,3	21 145,6	6 832,5	6 922,8	6 724,6	104 461,0	104 573,7	5,4
	%	0,1	1,2	0,4	9,5	18,2	30,9	20,2	6,5	6,6	6,4	99,9	100,0	
Radom	M	65,7	631,2	450,9	4 814,4	10 832,2	23 868,4	20 966,4	5 215,8	2 116,6	15 462,6	84 358,5	84 424,2	4,4
	%	0,1	0,7	0,5	5,7	12,8	28,4	24,8	6,2	2,5	18,3	99,9	100,0	
Szczecin	M	318,2	1 791,3	711,3	15 160,7	39 243,5	55 848,4	34 132,2	9 382,5	7 065,9	14 868,7	178 204,5	178 522,7	9,3
	%	0,2	1,0	0,4	8,5	22,0	31,2	19,1	5,3	4,0	8,3	99,8	100,0	
Szczecinek	M	297,9	1 638,5	492,0	13 669,7	31 454,5	45 767,4	27 166,3	12 432,4	8 356,5	8 754,4	149 731,7	150 029,6	7,8
	%	0,2	1,1	0,3	9,1	21,0	30,5	18,1	8,3	5,6	5,8	99,8	100,0	
Toruń	M	164,5	1 133,6	420,9	8 148,7	16 088,9	29 810,6	25 953,7	11 573,9	5 723,5	5 781,6	104 635,4	104 799,9	5,4
	%	0,2	1,1	0,4	7,8	15,4	28,3	24,8	11,0	5,5	5,5	99,8	100,0	
Warszawa	M	91,9	520,6	305,1	2 839,4	7 032,1	16 812,5	12 529,5	3 632,1	1 246,7	3 307,7	48 225,7	48 317,6	2,5
	%	0,2	1,1	0,6	5,9	14,6	34,8	25,9	7,5	2,6	6,8	99,8	100,0	
Wrocław	M	206,8	1 320,0	460,7	11 177,1	27 752,2	40 470,5	18 411,1	8 902,5	8 366,0	24 462,7	141 322,8	141 529,6	7,3
	%	0,1	0,9	0,3	7,9	19,6	28,7	13,0	6,3	5,9	17,3	99,9	100,0	
Zielona Góra	M	174,3	1 392,0	424,6	8 704,0	24 485,8	42 799,6	17 749,2	5 377,3	4 574,6	5 325,0	110 832,1	111 006,4	5,7
	%	0,2	1,3	0,4	7,8	22,1	38,5	16,0	4,8	4,1	4,8	99,8	100,0	

Rysunek 11. Miąższość drzewostanów według RDLP (w tys. m³)

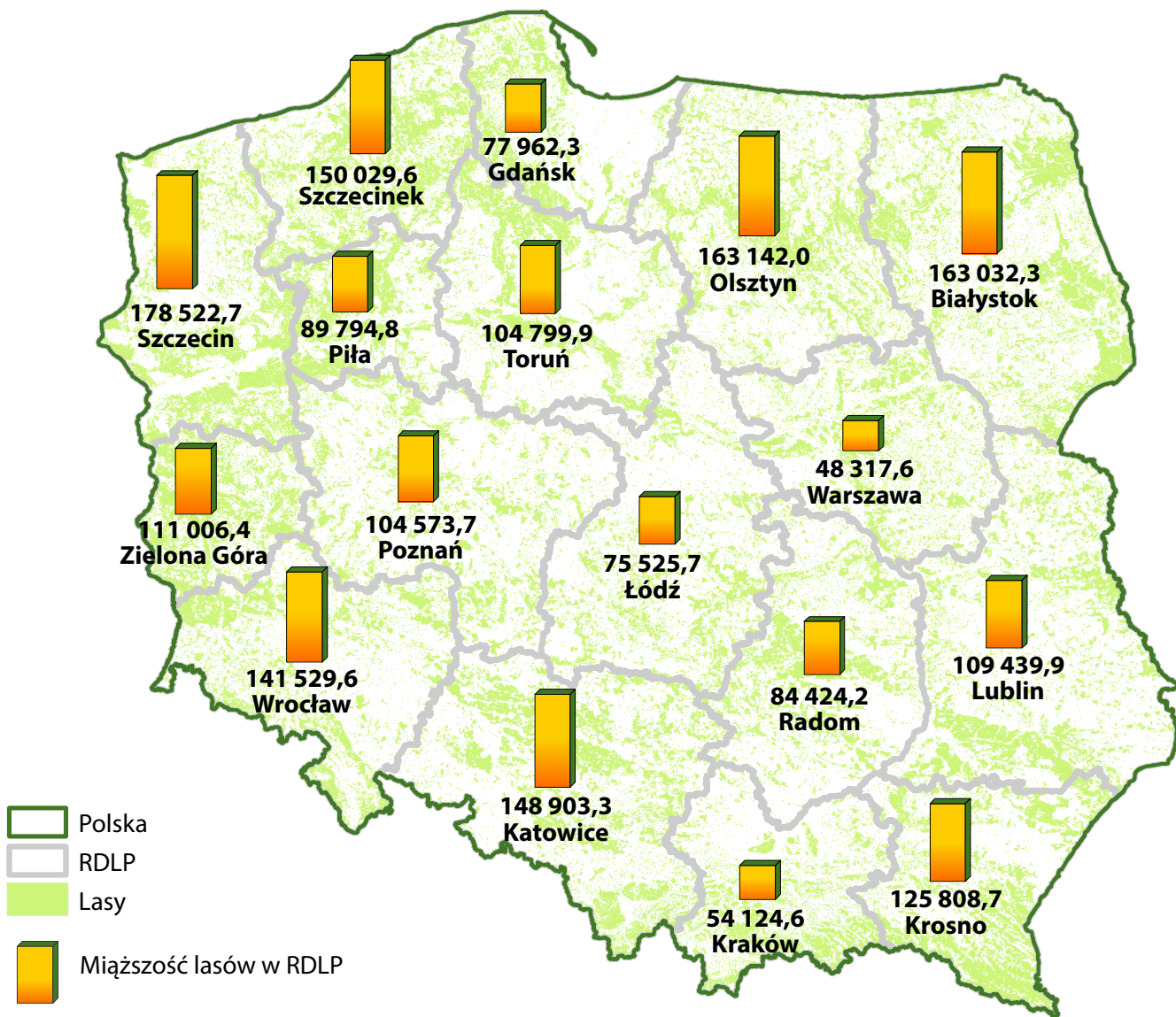
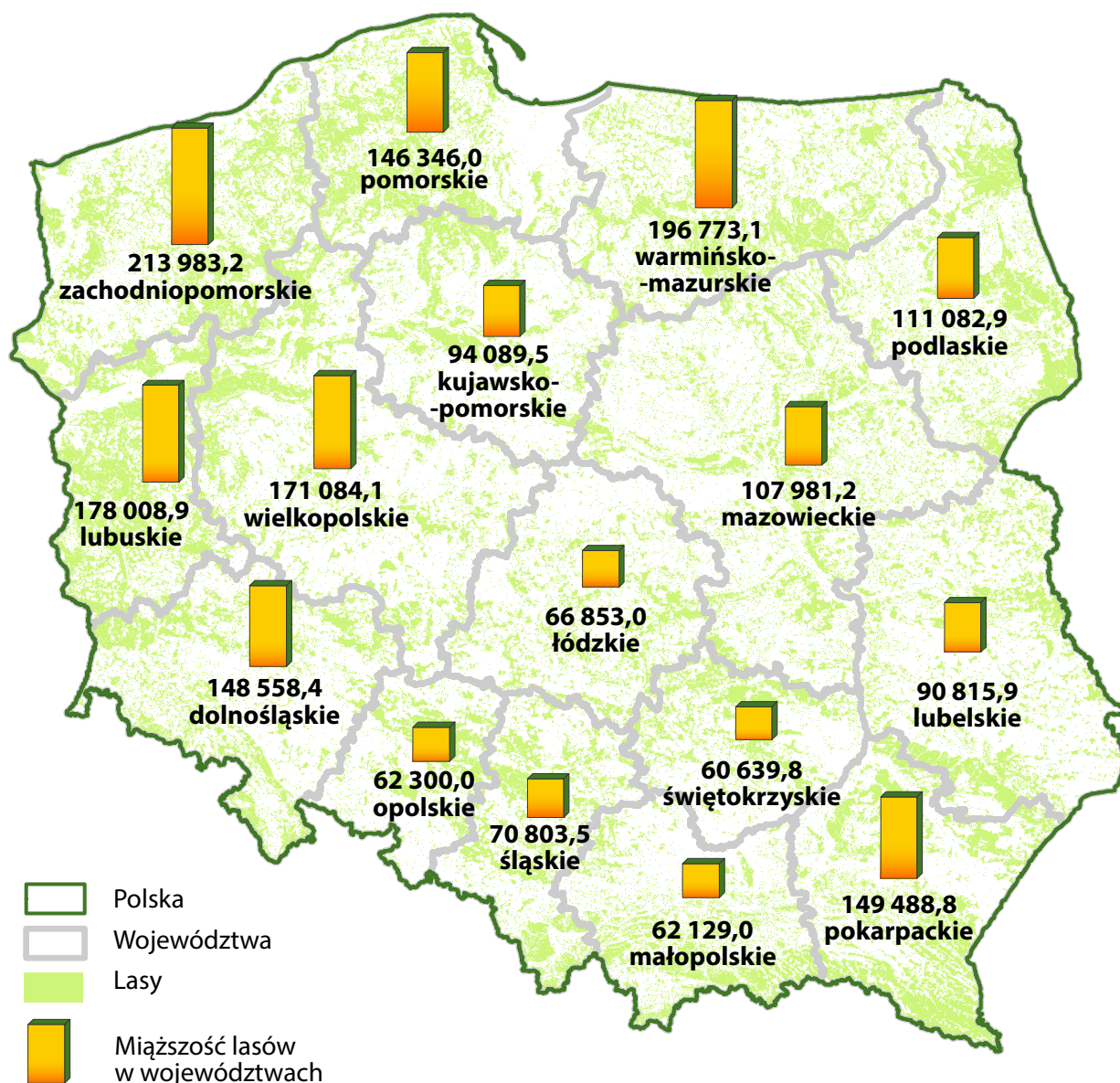


Tabela 18. Miąższność drzewostanów według klas wieku i województw (dawniej: Miąższościowa tabela klas wieku według województw)

Województwo	Miąższność w tys. m ³ (M) / %											Ogółem na gruntach leśnych		
	na gruntach leśnych niezales.	na gruntach leśnych zalesionych w klasach wieku										razem	tys. m ³ / %	%
		przestoje	I	II	III	IV	V	VI	VII i st.	KO, KDO, BP				
1	2	3	4	5	6	7	8	9	10	11	12	13	14	
Ogółem	M %	3 156,9 0,2	17 882,9 0,9	7 799,3 0,4	142 760,4 7,4	336 982,4 17,5	569 391,6 29,5	392 455,7 20,3	170 212,1 8,8	96 373,3 5,0	193 922,7 10,0	1 927 780,4 99,8	1 930 937,3 100,0	100,0
Dolnośląskie	M %	220,8 0,1	1 382,4 0,9	482,0 0,3	12 053,0 8,1	29 058,1 19,6	43 013,4 29,1	19 480,5 13,1	9 247,1 6,2	8 637,7 5,8	24 983,4 16,8	148 337,6 99,9	148 558,4 100,0	7,7
Kujawsko-pomorskie	M %	147,4 0,2	958,0 1,0	379,2 0,4	7 561,3 8,0	14 301,5 15,2	26 665,9 28,4	23 773,1 25,3	10 168,4 10,8	4 921,6 5,2	5 213,1 5,5	93 942,1 99,8	94 089,5 100,0	4,9
Lubelskie	M %	106,3 0,1	503,0 0,6	392,7 0,4	4 477,1 4,9	12 893,0 14,2	25 752,9 28,4	25 369,3 27,9	8 791,4 9,7	3 100,8 3,4	9 429,4 10,4	90 709,6 99,9	90 815,9 100,0	4,7
Lubuskie	M %	356,3 0,2	2 091,5 1,2	663,3 0,4	14 812,8 8,3	39 343,2 22,1	64 911,0 36,5	30 860,7 17,3	8 370,1 4,7	6 731,2 3,8	9 868,8 5,5	177 652,6 99,8	178 008,9 100,0	9,2
Łódzkie	M %	95,4 0,1	634,6 0,9	352,8 0,5	4 966,0 7,4	10 837,2 16,2	17 924,6 27,0	15 769,6 23,6	7 059,7 10,6	2 628,9 3,9	6 584,2 9,8	66 757,6 99,9	66 853,0 100,0	3,5
Małopolskie	M %	25,9 0,5	321,4 0,5	120,7 0,2	2 460,3 4,0	7 890,1 12,7	16 028,9 25,8	13 625,4 21,9	5 878,3 9,5	2 447,3 3,9	13 330,7 21,5	62 103,1 100,0	62 129,0 100,0	3,2
Mazowieckie	M %	173,8 0,2	1 051,8 1,0	667,9 0,6	7 080,4 6,6	17 054,7 15,8	33 885,1 31,2	27 711,8 25,7	8 198,1 7,6	2 905,7 2,7	9 251,9 8,6	107 807,4 99,8	107 981,2 100,0	5,6
Opolskie	M %	110,9 0,2	816,1 1,3	286,7 0,5	7 041,6 11,3	12 478,8 20,0	18 466,2 29,6	9 462,1 15,2	5 349,7 8,6	3 066,9 4,9	5 221,0 8,4	62 189,1 99,8	62 300,0 100,0	3,2
Podkarpackie	M %	142,5 0,1	579,0 0,4	358,3 0,2	6 533,0 4,4	14 818,2 9,9	35 456,9 23,7	33 242,2 22,2	17 118,4 11,5	6 228,3 4,2	35 012,0 23,4	149 346,3 99,9	149 488,8 100,0	7,7
Podlaskie	M %	316,3 0,3	661,8 0,6	489,0 0,4	5 873,2 5,3	19 550,0 17,6	31 555,5 28,4	26 329,8 23,7	13 288,4 12,0	7 864,1 7,1	5 154,8 4,6	110 766,6 99,7	111 082,9 100,0	5,8
Pomorskie	M %	210,1 0,1	1 607,3 1,1	460,7 0,3	9 941,9 6,8	26 230,7 17,9	39 913,8 27,3	30 188,7 20,6	16 906,5 11,6	8 891,8 6,1	11 994,5 8,2	146 135,9 99,9	146 346,0 100,0	7,6
Śląskie	M %	128,5 0,2	886,6 1,3	407,8 0,6	7 128,2 10,1	14 130,4 20,0	16 628,7 23,3	15 063,4 21,3	5 957,9 8,4	3 247,1 4,6	7 224,9 10,2	70 675,0 99,8	70 803,5 100,0	3,7
Świętokrzyskie	M %	52,9 0,1	454,0 0,7	310,6 0,5	3 430,1 5,7	7 637,8 12,6	16 879,0 27,9	15 765,0 26,0	3 663,1 6,0	1 346,6 2,2	11 100,7 18,3	60 586,9 99,9	60 639,8 100,0	3,1
Warmińsko-mazurskie	M %	479,2 0,2	1 577,0 0,8	918,3 0,5	14 410,8 7,3	35 207,7 17,9	61 879,3 31,6	31 522,8 16,0	23 708,4 12,0	13 810,1 7,0	13 259,5 6,7	196 293,9 99,8	196 773,1 100,0	10,2
Wielkopolskie	M %	265,5 0,2	2 154,8 1,3	716,2 0,4	15 448,8 9,0	29 303,9 17,1	54 852,1 32,1	37 346,1 21,8	11 873,7 6,9	9 700,6 5,7	9 422,4 5,5	170 818,6 99,8	171 084,1 100,0	8,9
Zachodniopomorskie	M %	325,1 0,2	2 203,6 1,0	793,1 0,4	19 541,9 9,1	46 247,1 21,6	65 578,3 30,6	36 945,2 17,3	14 632,9 6,8	10 844,6 5,1	16 871,4 7,9	213 658,1 99,8	213 983,2 100,0	11,0

Rysunek 12. Miąższość drzewostanów według województw (w tys. m³)



3.3. Struktura powierzchniowa według gatunków panujących

Strukturę powierzchniową według gatunków panujących w układzie RDLP i województw przedstawiono odpowiednio w tabelach 19 i 20.

Największy powierzchniowy udział drzewostanów z gatunkami panującymi: Św, Jd, Bk, czyli gatunkami o największych zasobnościach, występuje głównie w górach i na Pomorzu. W RDLP Kraków stanowi on

60,3%, Krosno – 50,9%, Wrocław – 30,1%, Gdańsk – 17,5%, a w RDLP Katowice – 16,0%. Bliski średniego w kraju (13,3%) łączny udział Św, Jd i Bk występuje w RDLP: Radom, Szczecinek oraz Olsztyn. W pozostałych RDLP udział ten jest znacznie niższy i waha się od 9,1% w RDLP Białystok do 0,7% w RDLP Warszawa.

Drzewostany o niższych zasobnościach z panującymi So, Db i Brz występują głównie na terenach nizinnych i zajmują łącznie 81,4% ogólnej powierzchni Lasów Państwowych.

Tabela 19. Powierzchnia lasów według gatunków panujących i RDLP (dawniej: Struktura powierzchniowa gatunków panujących według RDLP)

RDLP		Powierzchnia w ha (P) / %										Ogółem	
		gatunek panujący											
		So	Św	Jd	Bk	Db	Gb	Brz	OI	Tp	Os	ha/%	%
1	2	3	4	5	6	7	8	9	10	11	12	13	
	P	4 872 263	290 469	185 796	474 013	643 411	22 359	307 365	336 069	2 386	18 243	7 152 374	100,0
	%	68,1	4,1	2,6	6,6	9,0	0,3	4,3	4,7		0,3	100,0	
Białystok	P	366 933	52 876	10	97	53 776	4 341	43 364	53 987	22	3 572	578 978	8,1
	%	63,5	9,1			9,3	0,7	7,5	9,3		0,6	100,0	
Gdańsk	P	195 222	4 608	261	45 197	18 396	413	13 620	7 798	92	468	286 075	4,0
	%	68,3	1,6	0,1	15,8	6,4	0,1	4,8	2,7		0,2	100,0	
Katowice	P	397 552	32 032	11 149	53 195	52 297	1 295	30 838	21 582	418	2 111	602 469	8,4
	%	65,9	5,3	1,9	8,8	8,7	0,2	5,1	3,6	0,1	0,4	100,0	
Kraków	P	48 473	7 578	44 604	49 267	12 503	821	1 480	3 038	134	274	168 172	2,4
	%	28,8	4,5	26,5	29,3	7,4	0,5	0,9	1,8	0,1	0,2	100,0	
Krosno	P	144 603	12 237	83 043	110 259	25 013	4 925	6 428	16 601	84	684	403 877	5,6
	%	35,8	3,0	20,6	27,3	6,2	1,2	1,6	4,1		0,2	100,0	
Lublin	P	265 966	1 377	7 179	9 335	62 627	3 613	21 643	25 320	126	1 321	398 507	5,6
	%	66,9	0,3	1,8	2,3	15,7	0,9	5,4	6,4		0,3	100,0	
Łódź	P	233 749	446	1 772	3 308	25 450	557	8 220	11 019	81	366	284 968	4,0
	%	82,0	0,2	0,6	1,2	8,9	0,2	2,9	3,9		0,1	100,0	
Olsztyn	P	370 087	29 459	61	26 792	66 246	1 337	43 783	44 377	40	3 297	585 479	8,2
	%	63,2	5,0		4,6	11,3	0,2	7,5	7,6		0,6	100,0	
Piła	P	295 824	2 459	101	6 871	17 616	234	8 144	10 040	25	210	341 524	4,8
	%	86,6	0,7		2,0	5,2	0,1	2,4	2,9		0,1	100,0	
Poznań	P	312 235	2 060	470	3 883	55 727	1 053	13 877	19 542	542	467	409 856	5,7
	%	76,2	0,5	0,1	0,9	13,6	0,3	3,4	4,8	0,1	0,1	100,0	
Radom	P	214 983	1 188	33 811	13 274	25 323	827	8 223	12 317	2	489	310 437	4,3
	%	69,1	0,4	10,9	4,3	8,2	0,3	2,6	4,0		0,2	100,0	
Szczecin	P	490 694	8 121	815	38 714	43 271	527	22 486	38 344	258	505	643 735	9,0
	%	76,2	1,3	0,1	6,0	6,7	0,1	3,5	6,0		0,1	100,0	
Szczecinek	P	418 012	13 110	500	64 044	25 309	559	32 673	19 496	26	488	574 217	8,0
	%	72,7	2,3	0,1	11,2	4,4	0,1	5,7	3,4		0,1	100,0	
Toruń	P	357 740	1 335	203	5 783	32 619	795	12 186	12 496	188	442	423 787	5,9
	%	84,5	0,3		1,4	7,7	0,2	2,9	2,9		0,1	100,0	
Warszawa	P	145 024	831	237	376	19 579	206	7 774	10 728	8	275	185 038	2,6
	%	78,5	0,4	0,1	0,2	10,6	0,1	4,2	5,8		0,1	100,0	
Wrocław	P	245 506	118 467	1 429	39 164	80 664	679	21 061	18 304	248	2 815	528 337	7,4
	%	46,5	22,4	0,3	7,4	15,3	0,1	4,0	3,5		0,5	100,0	
Zielona Góra	P	369 660	2 285	151	4 454	26 995	177	11 565	11 080	92	459	426 918	6,0
	%	86,8	0,5		1,0	6,3		2,7	2,6		0,1	100,0	

Tabela 20. Powierzchnia lasów według gatunków panujących i województw (dawniej: Struktura powierzchniowa gatunków panujących według województw)

Województwo		Powierzchnia w ha (P) / %										Ogółem	
		gatunek panujący											
		So	Św	Jd	Bk	Db	Gb	Brz	Ol	Tp	Os	ha/%	%
1	2	3	4	5	6	7	8	9	10	11	12	13	
Ogółem	P	4 872 263	290 469	185 796	474 013	643 411	22 359	307 365	336 069	2 386	18 243	7 152 374	100
	%	68,1	4,1	2,6	6,6	9,0	0,3	4,3	4,7	0,3	100,0		
Dolnośląskie	P	263 995	118 671	1 511	39 427	83 936	711	22 033	20 223	377	2 855	553 739	7,7
	%	47,6	21,4	0,3	7,1	15,2	0,1	4,0	3,7	0,1	0,5	100,0	
Kujawsko-pomorskie	P	306 858	1 199	175	4 777	31 548	761	11 161	11 918	196	430	369 023	5,2
	%	83,3	0,3		1,3	8,5	0,2	3,0	3,2	0,1	0,1	100,0	
Lubelskie	P	209 813	1 208	4 888	8 819	58 469	3 520	19 093	22 482	93	1 302	329 687	4,6
	%	63,6	0,4	1,5	2,7	17,7	1,1	5,8	6,8		0,4	100,0	
Lubuskie	P	581 932	2 935	286	11 981	38 002	370	16 039	17 946	129	552	670 172	9,3
	%	86,8	0,4		1,8	5,7	0,1	2,4	2,7		0,1	100,0	
Łódzkie	P	205 758	430	1 821	3 192	19 956	456	7 209	9 027	44	287	248 180	3,5
	%	83,0	0,2	0,7	1,3	8,0	0,2	2,9	3,6		0,1	100,0	
Małopolskie	P	63 502	9 822	48 817	56 568	13 290	926	2 973	3 241	137	346	199 622	2,8
	%	31,7	4,9	24,5	28,3	6,7	0,5	1,5	1,6	0,1	0,2	100,0	
Mazowieckie	P	331 470	1 863	5 455	1 754	41 115	625	16 216	23 535	42	655	422 730	5,9
	%	78,5	0,4	1,3	0,4	9,7	0,1	3,8	5,6		0,2	100,0	
Opolskie	P	173 589	1 284	201	7 132	26 149	825	12 237	10 357	290	1 451	233 515	3,3
	%	74,4	0,5	0,1	3,1	11,2	0,4	5,2	4,4	0,1	0,6	100,0	
Podkarpackie	P	212 978	12 517	86 354	114 233	29 330	5 087	9 125	20 196	116	708	490 644	6,9
	%	43,4	2,6	17,6	23,3	6,0	1,0	1,9	4,1		0,1	100,0	
Podlaskie	P	255 183	26 559	8	22	35 938	3 522	26 278	34 908	21	1 913	384 352	5,4
	%	66,4	6,9			9,4	0,9	6,8	9,1		0,5	100,0	
Pomorskie	P	439 526	7 751	433	65 314	26 441	665	23 167	11 878	62	537	575 774	8,1
	%	76,4	1,3	0,1	11,3	4,6	0,1	4,0	2,1		0,1	100,0	
Śląskie	P	187 193	28 406	5 823	35 354	23 870	320	16 649	9 492	125	566	307 798	4,3
	%	60,8	9,2	1,9	11,5	7,8	0,1	5,4	3,1		0,2	100,0	
Świętokrzyskie	P	154 869	809	28 566	12 146	15 293	625	4 961	8 368	1	275	225 913	3,2
	%	68,5	0,4	12,6	5,4	6,8	0,3	2,2	3,7		0,1	100,0	
Warmińsko-mazurskie	P	406 561	55 474	84	30 864	80 621	2 086	58 748	59 018	88	4 885	698 429	9,8
	%	58,3	7,9		4,4	11,5	0,3	8,4	8,5		0,7	100,0	
Wielkopolskie	P	537 420	3 910	349	8 055	67 862	1 160	19 502	26 593	435	612	665 898	9,3
	%	80,6	0,6	0,1	1,2	10,2	0,2	2,9	4,0	0,1	0,1	100,0	
Zachodniopomorskie	P	541 616	17 631	1 025	74 375	51 591	700	41 974	46 887	230	869	776 898	10,7
	%	69,8	2,3	0,1	9,6	6,6	0,1	5,4	6,0		0,1	100,0	



3.4. Struktura miąższościowa według gatunków panujących

Struktura miąższościowa według gatunków panujących (tabele 21 i 22) odpowiada w przybliżeniu strukturze powierzchniowej przedstawionej w tabelach 19 i 20.

Tabela 21. Miąższość drzewostanów według gatunków panujących i RDLP (dawniej: Struktura miąższościowa gatunków panujących według RDLP)

RDLP		Miąższość w tys. m ³ (M) / %										Ogółem	
		gatunek panujący											
		So	Św	Jd	Bk	Db	Gb	Brz	OI	Tp	Os	tys. m ³ /%	%
1	2	3	4	55	6	7	8	9	10	11	12	13	
	M	1 337 483,7	82 930,5	68 595,1	121 993,4	152 006,9	5 852,8	70 460,3	85 989,8	619,8	5 005,0	1 930 937,3	100,0
	%	69,2	4,3	3,6	6,3	7,9	0,3	3,6	4,5		0,3	100,0	
Białystok	M	109 939,6	14 639,1	2,5	14,3	11 886,2	1 176,3	9 949,5	14 372,2	7,4	1 045,2	163 032,3	8,5
	%	67,5	9,0			7,3	0,7	6,1	8,8		0,6	100,0	
Gdańsk	M	55 457,5	1 185,0	106,5	11 612,4	3 935,7	120,9	3 426,3	1 979,0	22,8	116,2	77 962,3	4,0
	%	71,3	1,5	0,1	14,9	5,0	0,2	4,4	2,5		0,1	100,0	
Katowice	M	100 429,7	5 401,3	4 161,1	12 077,1	13 337,1	358,8	6 645,0	5 770,5	124,0	598,7	148 903,3	7,7
	%	67,4	3,6	2,8	8,1	9,0	0,2	4,5	3,9	0,1	0,4	100,0	
Kraków	M	13 828,1	1 761,0	17 308,3	15 847,4	3 977,9	222,8	343,7	701,7	23,6	110,1	54 124,6	2,8
	%	25,5	3,3	32,1	29,3	7,3	0,4	0,6	1,3		0,2	100,0	
Krosno	M	42 926,6	3 144,6	31 260,3	36 645,0	5 945,9	1 182,8	1 449,2	3 109,7	16,8	127,8	125 808,7	6,5
	%	34,2	2,5	24,8	29,1	4,7	0,9	1,2	2,5		0,1	100,0	
Lublin	M	76 903,1	310,7	2 537,1	2 655,5	15 544,5	846,5	4 714,0	5 596,7	24,8	307,0	109 439,9	5,7
	%	70,3	0,3	2,3	2,4	14,2	0,8	4,3	5,1		0,3	100,0	
Łódź	M	63 819,2	92,4	602,8	607,6	5 532,5	151,7	1 733,5	2 887,0	12,9	86,1	75 525,7	3,9
	%	84,6	0,1	0,8	0,8	7,3	0,2	2,3	3,8		0,1	100,0	
Olsztyn	M	114 152,4	7 814,6	14,4	6 374,1	13 451,1	412,2	10 967,6	9 068,6	8,3	878,7	163 142,0	8,4
	%	70,0	4,8		3,9	8,2	0,3	6,7	5,6		0,5	100,0	
Piła	M	78 719,2	599,8	30,2	1 471,3	4 279,6	68,7	1 808,4	2 761,9	4,3	51,4	89 794,8	4,7
	%	87,6	0,7		1,6	4,8	0,1	2,0	3,1		0,1	100,0	
Poznań	M	81 242,6	362,6	134,9	673,0	13 695,7	268,8	3 036,1	4 908,4	135,9	115,7	104 573,7	5,4
	%	77,8	0,3	0,1	0,6	13,1	0,3	2,9	4,7	0,1	0,1	100,0	
Radom	M	58 193,7	298,5	11 434,9	3 169,1	6 014,3	179,2	1 775,3	3 244,2	0,7	114,3	84 424,2	4,4
	%	69,0	0,4	13,5	3,8	7,1	0,2	2,1	3,8		0,1	100,0	
Szczecin	M	140 396,5	2 524,5	365,1	8 538,5	10 016,8	145,0	5 150,9	11 175,4	77,9	132,1	178 522,7	9,3
	%	78,6	1,4	0,2	4,8	5,6	0,1	2,9	6,3		0,1	100,0	
Szczecinek	M	111 641,0	3 814,3	160,6	13 071,1	6 444,1	183,2	8 562,9	6 013,7	8,0	130,7	150 029,6	7,8
	%	74,5	2,5	0,1	8,7	4,3	0,1	5,7	4,0		0,1	100,0	
Toruń	M	91 620,4	314,5	32,4	901,6	6 202,5	278,1	2 125,2	3 147,3	56,0	121,9	104 799,9	5,4
	%	87,4	0,3		0,9	5,9	0,3	2,0	3,0	0,1	0,1	100,0	
Warszawa	M	39 182,1	176,1	99,4	44,0	4 395,0	44,8	1 643,8	2 663,5	2,6	66,3	48 317,6	2,5
	%	81,1	0,4	0,2	0,1	9,1	0,1	3,4	5,5		0,1	100,0	
Wrocław	M	61 696,7	39 937,9	277,3	7 478,1	21 341,4	159,5	4 635,9	5 071,7	67,9	863,2	141 529,6	7,3
	%	43,6	28,2	0,2	5,3	15,1	0,1	3,3	3,6		0,6	100,0	
Zielona Góra	M	97 335,3	553,6	67,3	813,3	6 006,6	53,5	2 493,0	3 518,3	25,9	139,6	111 006,4	5,7
	%	87,8	0,5	0,1	0,7	5,4		2,2	3,2		0,1	100,0	

Tabela 22. Miąższość drzewostanów według gatunków panujących i województw (dawniej: Struktura miąższościowa gatunków panujących według województw)

Województwo		Miąższość w tys. m ³ (M) / %										Ogółem	
		gatunek panujący											
		So	Św	Jd	Bk	Db	Gb	Brz	Ol	Tp	Os	tys. m ³ /%	%
1	2	3	4	5	6	7	8	9	10	11	12	13	
Ogółem	M	1 337 483,7	82 930,5	68 595,1	121 993,4	152 006,9	5 852,8	70 460,3	85 989,8	619,8	5 005,0	1 930 937,3	100,0
	%	69,2	4,3	3,6	6,3	7,9	0,3	3,6	4,5	0,3	100,0		
Dolnośląskie	M	67 150,8	39 967,8	287,6	7 514,3	22 111,0	164,1	4 853,4	5 541,3	99,6	868,5	148 558,4	7,7
	%	45,1	26,9	0,2	5,1	14,9	0,1	3,3	3,7	0,1	0,6	100,0	
Kujawsko-pomorskie	M	81 352,6	284,4	32,1	793,9	6 262,6	263,3	1 945,0	2 978,9	57,1	119,6	94 089,5	4,9
	%	86,4	0,3	0,8	6,7	0,3	2,1	3,2	0,1	0,1	100,0		
Lubelskie	M	61 407,6	272,5	1 824,1	2 540,0	14 457,4	826,9	4 152,1	5 013,5	19,7	302,1	90 815,9	4,7
	%	67,7	0,3	2,0	2,8	15,9	0,9	4,6	5,5	0,3	100,0		
Lubuskie	M	156 587,1	743,2	120,1	2 325,6	8 812,5	106,6	3 487,8	5 625,6	36,5	163,9	178 008,9	9,2
	%	87,8	0,4	0,1	1,3	5,0	0,1	2,0	3,2	0,1	100,0		
Łódzkie	M	56 768,0	86,8	632,9	578,1	4 474,7	120,1	1 577,4	2 531,3	9,9	73,8	66 853,0	3,5
	%	84,9	0,1	0,9	0,9	6,7	0,2	2,4	3,8	0,1	100,0		
Małopolskie	M	16 587,1	2 303,2	19 280,6	18 024,0	4 187,4	258,9	610,1	725,2	24,4	128,1	62 129,0	3,2
	%	26,7	3,7	31,1	29,0	6,7	0,4	1,0	1,2	0,2	100,0		
Mazowieckie	M	87 018,7	377,0	1 815,3	226,1	9 198,8	155,7	3 333,5	5 699,8	5,5	150,8	107 981,2	5,6
	%	80,7	0,3	1,7	0,2	8,5	0,1	3,1	5,3	0,1	100,0		
Opolskie	M	47 632,2	240,3	57,3	1 166,4	6 815,9	215,3	2 740,6	2 904,3	88,7	439,0	62 300,0	3,2
	%	76,5	0,4	0,1	1,9	10,9	0,3	4,4	4,7	0,1	0,7	100,0	
Podkarpackie	M	61 830,5	3 215,5	32 272,7	37 824,3	7 011,1	1 216,0	2 046,8	3 916,9	21,9	133,1	149 488,8	7,7
	%	41,3	2,2	21,6	25,3	4,7	0,8	1,4	2,6	0,1	100,0		
Podlaskie	M	77 513,8	7 513,8	1,2	2,9	8 317,9	966,1	6 130,1	10 101,7	7,3	528,1	111 082,9	5,8
	%	69,7	6,8	7,5	0,9	5,5	9,1	0,5	100,0				
Pomorskie	M	114 092,5	1 972,0	165,5	15 295,9	5 676,7	192,6	5 659,4	3 133,4	15,2	142,8	146 346,0	7,6
	%	78,0	1,3	0,1	10,5	3,9	0,1	3,9	2,1	0,1	100,0		
Śląskie	M	44 477,9	4 595,2	1 888,3	7 677,3	5 880,6	99,4	3 541,0	2 472,9	34,5	136,4	70 803,5	3,7
	%	62,9	6,5	2,7	10,8	8,3	0,1	5,0	3,5	0,2	100,0		
Świętokrzyskie	M	40 874,6	200,7	9 676,4	3 025,0	3 529,0	122,7	1 021,9	2 126,6	0,3	62,6	60 639,8	3,1
	%	67,4	0,3	16,0	5,0	5,8	0,2	1,7	3,5	0,1	100,0		
Warmińsko-mazurskie	M	128 995,6	14 945,3	17,1	7 354,2	16 408,8	613,9	14 601,9	12 444,4	21,0	1 370,9	196 773,1	10,2
	%	65,7	7,6	3,7	8,3	0,3	7,4	6,3	0,7	100,0			
Wielkopolskie	M	140 239,3	828,9	109,7	1 664,0	16 567,2	312,4	4 255,8	6 842,8	108,2	155,8	171 084,1	8,9
	%	81,8	0,5	0,1	1,0	9,7	0,2	2,5	4,0	0,1	0,1	100,0	
Zachodniopomorskie	M	154 955,4	5 383,9	414,2	15 981,4	12 295,3	218,8	10 503,5	13 931,2	70,0	229,5	213 983,2	11,0
	%	72,5	2,5	0,2	7,5	5,7	0,1	4,9	6,5	0,1	100,0		



3.5. Niektóre cechy drzewostanów według RDLP

3.5.1. Przeciętny wiek drzewostanów

Przeciętny wiek drzewostanów (na gruntach leśnych zalesionych) według RDLP przedstawiono w tabeli 8. Waha się on od 58 do 78 lat. Najwyższym przeciętnym wiekiem charakteryzują się drzewostany w RDLP Kraków – 78 lat, RDLP Krosno – 77 lat i RDLP Gdańsk – 70 lat, natomiast najniższym: 58 lat – RDLP Zielona Góra, 59 lat – RDLP Katowice.

W pozostałych RDLP przeciętny wiek drzewostanów kształtuje się w granicach 60-67 lat, przy przeciętnym w Lasach Państwowych – 64 lata.

Tabela 8. Przeciętny wiek i przeciętna zasobność drzewostanów na gruntach leśnych zalesionych według RDLP

RDLP	Przeciętny wiek	Przeciętna zasobność
1	2	3
Ogółem	64	276
Białystok	66	289
Gdańsk	70	277
Katowice	59	252
Kraków	78	323
Krosno	77	315
Lublin	67	280
Łódź	65	269
Olsztyn	65	290
Piła	60	269
Poznań	62	259
Radom	67	275
Szczecin	61	283
Szczecinek	60	267
Toruń	62	253
Warszawa	64	267
Wrocław	66	274
Zielona Góra	58	267

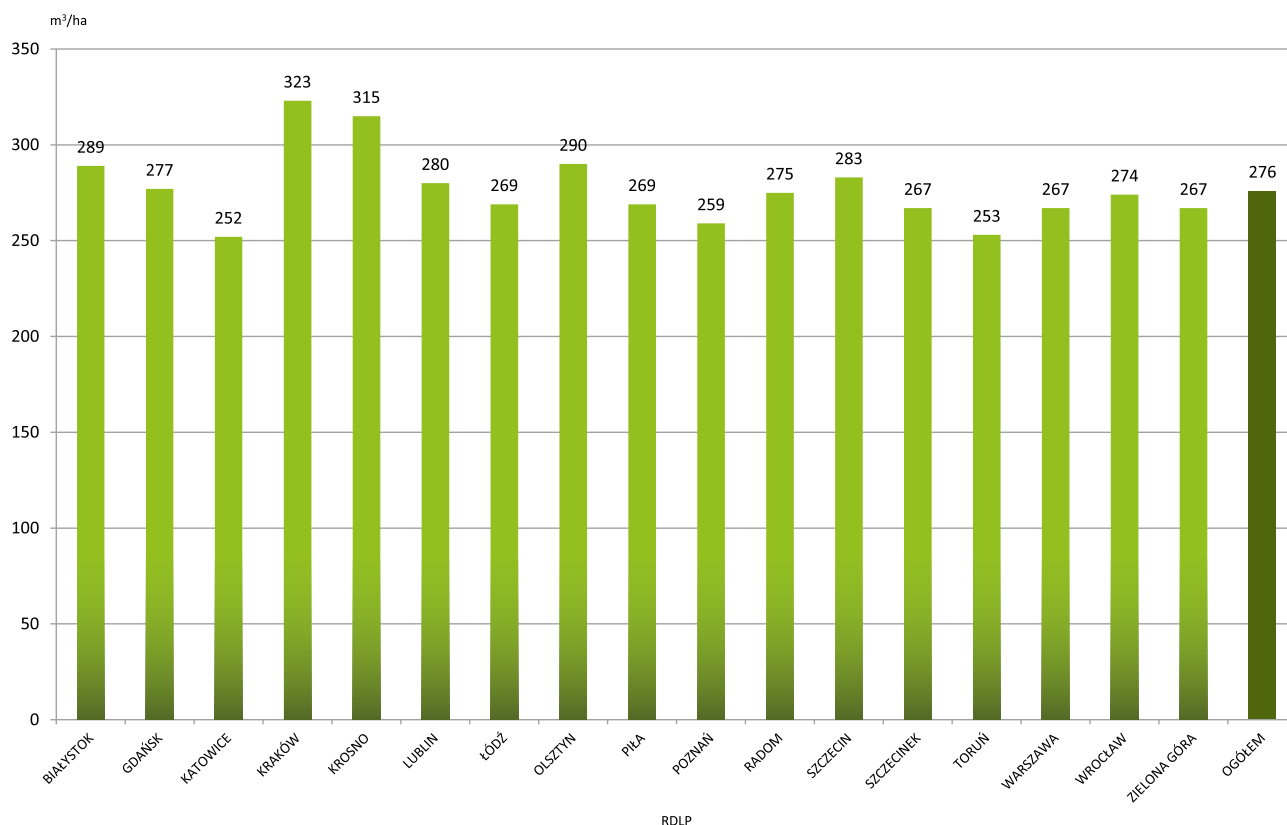
3.5.2. Przeciętna zasobność drzewostanów

Przeciętną zasobność drzewostanów (na gruntach leśnych zalesionych) przedstawiono w tabeli 8. Najwyższą przeciętną zasobność na 1 ha powierzchni leśnej zalesionej wykazują drzewostany w RDLP Kraków – 323 m³/ha oraz RDLP Krosno – 315 m³/ha, RDLP Olsztyn – 290 m³/ha, RDLP Białystok – 289 m³/ha i RDLP Szczecin – 283 m³/ha.

Zasobność na gruntach leśnych zalesionych, wyższą od przeciętnej w Lasach Państwowych (276 m³/ha), wykazują także drzewostany w RDLP Lublin – 280 m³/ha. Najniższą natomiast zasobnością odznaczają się drzewostany RDLP Katowice – 252 m³/ha, RDLP Toruń – 253 m³/ha i RDLP Poznań – 259 m³/ha.

Przeciętną zasobność w Lasach Państwowych według RDLP przedstawiono dodatkowo na rysunku 13.

Rysunek 13. Przeciętna zasobność drzewostanów według RDLP



3.6. Podział lasu na kategorie ochronności

Podział powierzchni leśnej na lasy gospodarcze i ochronne (według wiodących kategorii ochronności) w układzie RDLP przedstawia tabela 23, a strukturę miąższościową – tabela 25. Analogiczny podział w układzie województw przedstawiono odpowiednio w tabelach 24 i 26. Dodatkowo łączny udział lasów ochronnych według RDLP przedstawiono na rysunku 14.

Najwięcej lasów ochronnych wyodrębniono w terenach górskich, co w sposób naturalny wiąże się z charakterem tych obszarów (lasy wodochronne, glebochronne) oraz tam, gdzie znajduje się dużo lasów będących pod wpływem negatywnego oddziaływania przemysłu. Największy udział lasów ochronnych (bez rezerwatów) notuje się w południowych RDLP, tj. RDLP Kraków – 92,1%, RDLP Krosno – 86,6%, RDLP Katowice – 83,5% i RDLP Wrocław – 75,3%.

Najmniej lasów ochronnych wyodrębniono w RDLP: Szczecinek – 31,3%, Zielona Góra – 31,9%, Olsztyn – 34,5%, Piła – 35,5%, Warszawa – 39,2%, przy średnim udziale w Lasach Państwowych wynoszącym 55,2%.

Tabela 23. Powierzchnia lasów według dominującej kategorii ochronności i RDLP (dawniej: Struktura powierzchniowa kategorii ochronności według RDLP)

RDLP		Rezerwy	Lasy ochronne w ha (P) / %											Lasy go- spodarcze	Ogółem	
		ha	glebo- chronne	wodo- chronne	uszk. przez przemysł	cenne przyr.	na stałych pow. bad.	nasienne	ostoje zwierząt chronionych	podmiej- skie	uzdrowi- skowe	obronne	razem	ha/%	ha/%	%
1		2	3	4	5	6	7	8	9	10	11	12	13	14	15	16
Ogółem	P	109 651	322 786	1 530 735	456 746	634 188	44 772	10 248	62 742	634 514	44 554	98 494	3 839 779	3 202 944	7 152 374	100,0
	%	1,5	4,5	21,4	6,4	8,9	0,6	0,1	0,9	8,9	0,6	1,4	53,7	44,8	100,0	
Białystok	%	27 068	2 135	89 609	3	163 246	4 237	1 498	14 935	28 549	8 068	11 857	324 137	227 773	578 978	8,1
	P	4,7	0,4	15,5		28,2	0,7	0,3	2,6	4,9	1,4	2,0	56,0	39,3	100,0	
Gdańsk	%	4 306	21 602	38 097		13 684	2 414	718	1 618	48 224	281	1 723	128 361	153 408	286 075	4,0
	P	1,5	7,6	13,3		4,8	0,8	0,3	0,6	16,9	0,1	0,6	45,0	53,5	100,0	
Katowice	%	6 084	23 658	126 367	289 430	540	3 475	371	1 624	45 132	167	6 088	496 852	99 533	602 469	8,4
	P	1,0	3,9	21,0	48,0	0,1	0,6	0,1	0,3	7,5		1,0	82,5	16,5	100,0	
Kraków	%	3 068	44 433	84 539	2 637	423	2 479	479	1 139	10 861	4 740	112	151 842	13 262	168 172	2,4
	P	1,8	26,4	50,1	1,6	0,3	1,5	0,3	0,7	6,5	2,8	0,1	90,3	7,9	100,0	
Krosno	%	9 989	17 656	212 820	39 776	42 514	1 157	575	3 520	19 331	2 323	36	339 708	54 180	403 877	5,6
	P	2,5	4,4	52,7	9,8	10,5	0,3	0,1	0,9	4,8	0,6		84,1	13,4	100,0	
Lublin	%	8 221	13 957	84 299	6 269	15 105	1 520	352	3 516	38 138	371	10 454	173 981	216 305	398 507	5,6
	P	2,1	3,5	21,2	1,6	3,8	0,4	0,1	0,9	9,6	0,1	2,6	43,8	54,1	100,0	
Łódź	%	5 652	9 172	32 501	49 070	2 995	2 636	169	1 114	50 342	119	2 151	150 269	129 047	284 968	4,0
	P	2,0	3,2	11,4	17,2	1,1	0,9	0,1	0,4	17,7		0,8	52,8	45,2	100,0	
Olsztyn	%	9 782	9 037	54 781	211	100 961	2 697	1 193	1 758	21 122	824	150	192 734	382 963	585 479	8,2
	P	1,7	1,5	9,4		17,2	0,5	0,2	0,3	3,6	0,1		32,8	65,5	100,0	
Piła	%	2 745	21 412	39 995		22 832	2 339	222	2 285	25 899		2 986	117 970	220 809	341 524	4,8
	P	0,8	6,3	11,7		6,7	0,7	0,1	0,7	7,6		0,9	34,7	64,5	100,0	
Poznań	%	2 194	11 917	130 779	7 435	15 413	4 156	707	4 495	41 330	381	1 728	218 341	189 321	409 856	5,7
	P	0,5	2,9	31,9	1,8	3,8	1,0	0,2	1,1	10,1	0,1	0,4	53,3	46,2	100,0	
Radom	%	5 118	12 756	123 360	3 485	4 953	1 550	719	2 115	41 655	912	59	191 564	113 755	310 437	4,3
	P	1,6	4,1	39,9	1,1	1,6	0,5	0,2	0,7	13,4	0,3		61,8	36,6	100,0	
Szczecin	%	5 109	23 682	97 115		206 184	1 546	398	7 010	42 548		8 299	386 782	251 844	643 735	9,0
	P	0,8	3,7	15,1		32,0	0,2	0,1	1,1	6,6		1,3	60,1	39,1	100,0	
Szczecinek	%	3 992	7 233	86 498		4 281	3 122	859	5 253	36 275	5 493	27 134	176 148	394 077	574 217	8,0
	P	0,7	1,3	15,1		0,7	0,5	0,1	0,9	6,3	1,0	4,7	30,6	68,7	100,0	
Toruń	%	5 783	47 082	56 547	2 246	5 114	1 682	663	1 263	79 425	1 058	402	195 482	222 522	423 787	5,9
	P	1,4	11,1	13,3	0,5	1,2	0,4	0,2	0,3	18,7	0,2	0,1	46,0	52,6	100,0	
Warszawa	%	4 791	8 437	28 493		141	604	310	1 108	18 276		10 126	67 495	112 752	185 038	2,6
	P	2,6	4,6	15,4		0,1	0,3	0,2	0,6	9,9		5,5	36,6	60,8	100,0	
Wrocław	%	4 314	38 255	166 243	53 144	35 487	5 015	782	9 436	57 829	19 552	7 613	393 356	130 667	528 337	7,4
	P	0,8	7,2	31,7	10,1	6,7	0,9	0,1	1,8	10,9	3,7	1,4	74,5	24,7	100,0	
Zielona Góra	%	1 435	10 362	78 692	3 040	315	4 143	233	553	29 578	265	7 576	134 757	290 726	426 918	6,0
	P	0,3	2,4	18,4	0,7	0,1	1,0	0,1	0,1	6,9	0,1	1,8	31,6	68,1	100,0	

Tabela 24. Powierzchnia lasów według dominującej kategorii ochronności i województw (dawniej: Struktura powierzchniowa kategorii ochronności według województw)

Województwo		Rezerwy	Lasy ochronne w ha (P) / %										Lasy gospodarcze	Ogółem		
		ha	glebochronne	wodochronne	uszk. przez przemysł	cenne przyr.	na stałych pow. bad.	nasienne	ostoje zwierząt chronionych	podmiejskie	uzdrowiskowe	obronne	razem	ha/%	ha/%	%
1		2	3	4	5	6	7	8	9	10	11	12	13	14	15	16
Ogółem	P	109 651	322 786	1 530 735	456 746	634 188	44 772	10 248	62 742	634 514	44 554	98 494	3 839 779	3 202 944	7 152 374	100,0
	%	1,5	4,5	21,4	6,4	8,9	0,6	0,1	0,9	8,9	0,6	1,4	53,7	44,8	100,0	
Dolnośląskie	P	4 326	38 238	175 564	50 782	35 477	6 103	829	9 642	57 826	19 550	7 847	401 858	147 555	553 739	7,7
	%	0,8	6,9	31,9	9,2	6,4	1,1	0,1	1,7	10,4	3,5	1,4	72,6	26,6	100,0	
Kujawsko-pomorskie	P	5 443	41 161	50 064	5 049	5 037	1 370	468	1 162	79 393	1 059	402	185 165	178 415	369 023	5,2
	%	1,5	11,2	13,6	1,4	1,4	0,4	0,1	0,3	21,5	0,3	0,1	50,3	48,2	100,0	
Lubelskie	P	8 705	13 135	65 693	6 269	13 074	946	319	3 446	21 151	371	5 669	130 073	190 909	329 687	4,6
	%	2,6	4,0	19,9	1,9	4,0	0,3	0,1	1,0	6,4	0,1	1,7	39,4	58,0	100,0	
Lubuskie	P	2 423	15 243	96 215	5 403	92 142	5 115	308	3 801	51 751	265	15 278	285 521	382 228	670 172	9,3
	%	0,4	2,3	14,4	0,8	13,7	0,8		0,6	7,7		2,3	42,6	57,0	100,0	
Łódzkie	P	4 069	5 196	30 273	41 460	3 050	2 893	169	1 406	42 331	145	2 026	128 949	115 162	248 180	3,5
	%	1,6	2,1	12,2	16,7	1,2	1,2	0,1	0,6	17,1	0,1	0,8	52,1	46,3	100,0	
Małopolskie	P	3 527	50 324	89 782	24 004	423	2 479	458	1 139	11 752	4 740	112	185 213	10 882	199 622	2,8
	%	1,8	25,2	44,9	12,0	0,2	1,2	0,2	0,6	5,9	2,4	0,1	92,7	5,5	100,0	
Mazowieckie	P	9 377	17 295	65 184	11 098	10 438	2 748	606	2 197	42 652		5 795	158 013	255 340	422 730	5,9
	%	2,2	4,1	15,4	2,6	2,5	0,7	0,1	0,5	10,1		1,4	37,4	60,4	100,0	
Opolskie	P	1 281	1 670	59 041	82 653	177	861	83	879	16 703	3	4 029	166 099	66 135	233 515	3,3
	%	0,5	0,7	25,3	35,4	0,1	0,4		0,4	7,2		1,7	71,2	28,3	100,0	
Podkarpackie	P	10 515	21 782	237 259	39 776	44 438	1 731	613	3 590	36 778	2 323	9 330	397 620	82 509	490 644	6,9
	%	2,1	4,4	48,4	8,1	9,1	0,4	0,1	0,7	7,5	0,5	1,9	81,1	16,8	100,0	
Podlaskie	P	21 380	1 361	55 294	3	104 368	3 146	1 005	7 934	20 203	7 832	1 325	202 471	160 501	384 352	5,4
	%	5,6	0,4	14,4		27,2	0,8	0,3	2,1	5,3	2,0	0,3	52,8	41,6	100,0	
Pomorskie	P	5 071	29 570	83 482		15 679	4 161	1 228	3 724	56 083	1 583	3 992	199 502	371 201	575 774	8,1
	%	0,9	5,1	14,5		2,7	0,7	0,2	0,6	9,7	0,3	0,7	34,5	64,6	100,0	
Śląskie	P	4 228	12 225	51 708	182 226	364	2 592	287	673	25 297	164	2 045	277 581	25 989	307 798	4,3
	%	1,4	4,0	16,8	59,2	0,1	0,8	0,1	0,2	8,2	0,1	0,7	90,2	8,4	100,0	
Świętokrzyskie	P	2 441	12 137	104 544	1 558	3 604	156	592	984	31 259	912	21	155 767	67 705	225 913	3,2
	%	1,1	5,4	46,2	0,7	1,6	0,1	0,3	0,4	13,8	0,4		68,9	30,0	100,0	
Warmińsko-mazurskie	P	15 155	7 813	83 099	211	149 684	3 101	1 553	8 913	32 765	1 060	10 713	298 912	384 362	698 429	9,8
	%	2,2	1,1	11,9		21,4	0,4	0,2	1,3	4,7	0,2	1,5	42,7	55,1	100,0	
Wielkopolskie	P	3 382	36 468	154 944	6 254	39 029	4 415	1 010	5 758	66 338	355	3 450	318 021	344 495	665 898	9,3
	%	0,5	5,5	23,3	0,9	5,9	0,7	0,2	0,9	10,0	0,1	0,5	48,0	51,5	100,0	
Zachodniopomorskie	P	8 328	19 168	128 589		117 204	2 955	720	7 494	42 232	4 192	26 460	349 014	419 556	776 898	10,7
	%	1,1	2,5	16,6		15,1	0,4	0,1	1,0	5,4	0,5	3,4	45,0	53,9	100,0	

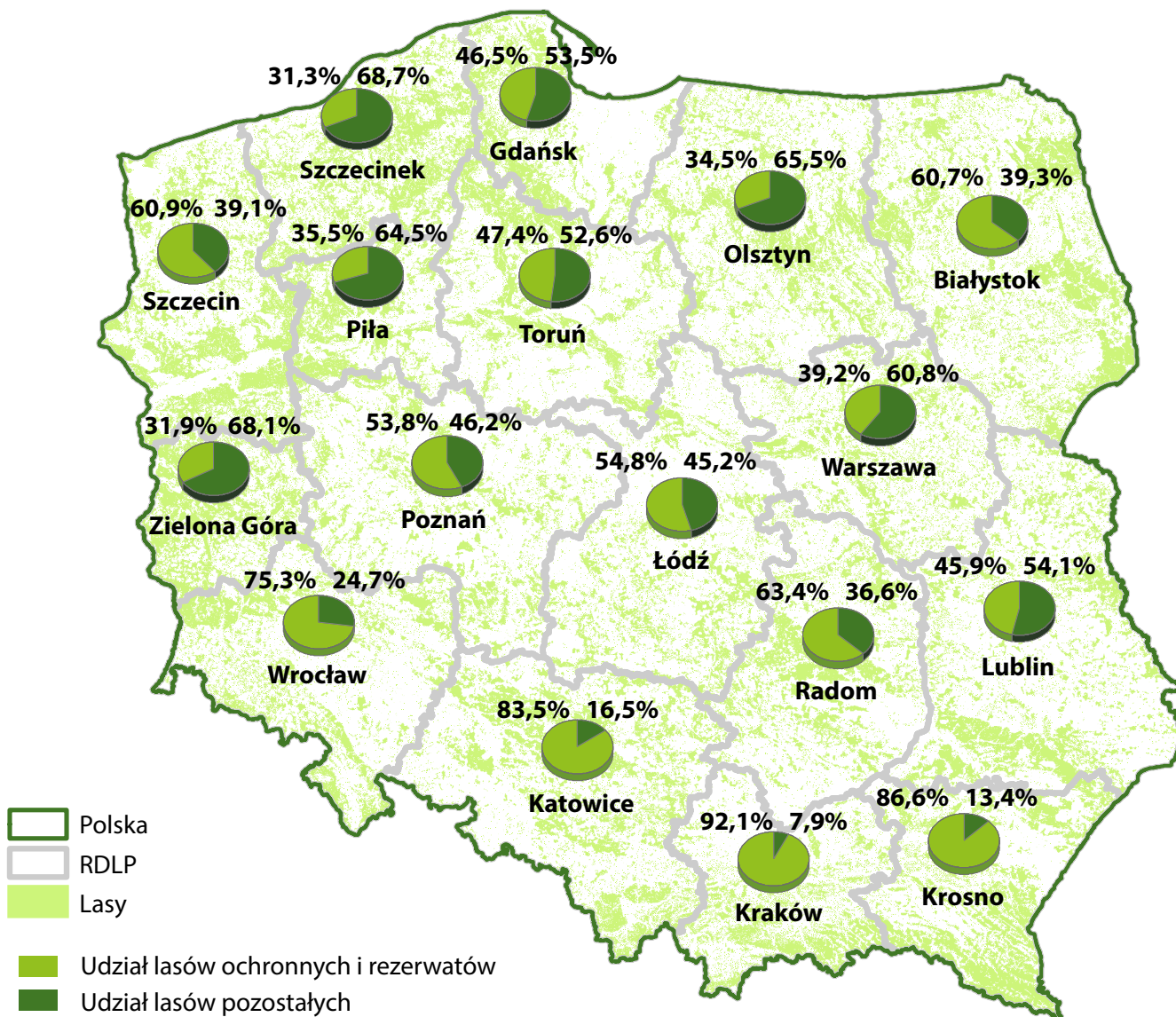
Tabela 25. Miąższość drzewostanów według dominującej kategorii ochronności i RDLP (dawniej: Struktura miąższościowa kategorii ochronności według RDLP)

RDLP		Rezerwy	Lasy ochronne w tys. m ³ (M) / %											Lasy gospo-	Ogółem	
		tys. m ³	glebo- chronne	wodo- chronne	uszk. przez przemysł	cenne przyr.	na stałych pow. bad.	nasienne	ostoje zwię- rząt chronio- nych	podmiej- skie	uzdrowi- skowe	obronne	razem	tys. m ³ /%	tys. m ³ /%	%
1		2	3	4	5	6	7	8	9	10	11	12	13	14	15	16
Ogółem	M	42 859,2	88 678,1	426 329,8	112 497,4	180 752,5	12 913,6	4 398,0	18 802,7	174 548,5	14 423,8	22 982,0	1 056 326,4	831 751,7	1 930 937,3	
	%	2,2	4,6	22,1	5,8	9,4	0,7	0,2	1,0	9,0	0,7	1,2	54,7	43,1	100,0	100,0
Białystok	M	9 540,0	565,7	22 660,1		49 395,7	1 245,7	636,4	4 642,2	8 228,6	2 761,8	2 871,5	93 007,7	60 484,6	163 032,3	
	%	5,9	0,3	13,9		30,3	0,8	0,4	2,8	5,0	1,7	1,8	57,0	37,1	100,0	8,5
Gdańsk	M	1 343,1	6 488,6	10 153,2		3 360,4	789,6	335,5	479,8	15 281,7	70,6	450,5	37 409,9	39 209,3	77 962,3	
	%	1,7	8,3	13,0		4,3	1,0	0,4	0,6	19,6	0,1	0,6	47,9	50,4	100,0	4,0
Katowice	M	2 451,2	6 021,9	31 472,7	69 367,8	161,6	869,5	58,4	371,5	11 024,5	34,2	1 580,7	120 962,8	25 489,3	148 903,3	
	%	1,6	4,0	21,1	46,8	0,1	0,6		0,2	7,4		1,1	81,3	17,1	100,0	7,7
Kraków	M	1 473,1	13 865,9	27 181,1	859,2	81,8	839,8	239,0	291,7	3 758,6	1 593,2	30,4	48 740,7	3 910,8	54 124,6	
	%	2,7	25,6	50,3	1,6	0,2	1,6	0,4	0,5	6,9	2,9	0,1	90,1	7,2	100,0	2,8
Krosno	M	4 570,1	5 670,0	68 627,8	10 600,0	12 777,8	431,4	257,6	1 205,4	6 094,0	804,6	14,9	106 483,5	14 755,1	125 808,7	
	%	3,6	4,5	54,7	8,4	10,2	0,3	0,2	1,0	4,8	0,6		84,7	11,7	100,0	6,5
Lublin	M	3 363,6	4 359,1	21 970,3	1 400,4	4 833,2	405,5	161,3	992,0	10 833,5	162,3	2 777,1	47 894,7	58 181,6	109 439,9	
	%	3,1	4,0	20,1	1,3	4,4	0,4	0,1	0,9	9,9	0,1	2,5	43,7	53,2	100,0	5,7
Łódź	M	2 554,7	2 119,6	8 200,6	13 014,0	925,3	661,6	53,2	298,9	14 389,4	23,3	565,7	40 251,6	32 719,4	75 525,7	
	%	3,4	2,8	10,9	17,2	1,2	0,9	0,1	0,4	19,1		0,7	53,3	43,3	100,0	3,9
Olsztyn	M	3 877,0	2 691,7	14 809,0	34,1	28 543,4	842,4	597,4	666,5	6 580,9	208,3	41,4	55 015,1	104 249,9	163 142,0	
	%	2,4	1,6	9,1		17,5	0,5	0,4	0,4	4,0	0,1		33,6	64,0	100,0	8,4
Piła	M	1 055,6	5 383,3	11 072,0		6 377,6	594,6	81,6	683,3	6 936,4		683,6	31 812,4	56 926,8	89 794,8	
	%	1,2	6,0	12,3		7,1	0,7	0,1	0,8	7,7		0,8	35,5	63,3	100,0	4,7
Poznań	M	854,6	2 683,7	33 023,8	2 007,7	4 316,4	1 054,5	293,3	1 352,4	10 507,9	126,4	485,7	55 851,8	47 867,3	104 573,7	
	%	0,8	2,6	31,6	1,9	4,1	1,0	0,3	1,3	10,0	0,1	0,5	53,4	45,8	100,0	5,4
Radom	M	2 133,1	3 743,6	34 296,0	903,2	1 403,7	475,8	303,0	602,3	11 129,1	241,3	17,3	53 115,3	29 175,8	84 424,2	
	%	2,5	4,4	40,5	1,1	1,7	0,6	0,4	0,7	13,2	0,3		62,9	34,6	100,0	4,4
Szczecin	M	1 904,2	6 508,8	28 163,5		56 782,0	464,3	170,5	2 239,9	12 035,8		1 854,7	108 219,5	68 399,0	178 522,7	
	%	1,1	3,6	15,8		31,8	0,3	0,1	1,3	6,7		1,0	60,6	38,3	100,0	9,3
Szczecinek	M	1 278,7	1 986,8	23 748,8		1 142,4	1 040,3	390,3	1 597,9	9 904,1	1 613,1	6 880,0	48 303,7	100 447,2	150 029,6	
	%	0,9	1,3	15,8		0,8	0,7	0,3	1,1	6,6	1,1	4,6	32,3	66,8	100,0	7,8
Toruń	M	2 360,7	10 707,2	14 295,4	501,7	1 614,9	475,4	239,3	343,3	19 944,6	262,9	149,1	48 533,8	53 905,4	104 799,9	
	%	2,3	10,2	13,6	0,5	1,5	0,5	0,2	0,3	19,0	0,3	0,1	46,2	51,5	100,0	5,4
Warszawa	M	1 935,7	1 910,0	7 016,8		44,8	166,4	92,4	298,9	4 764,4		2 408,8	16 702,5	29 679,4	48 317,6	
	%	4,0	4,0	14,5		0,1	0,3	0,2	0,6	9,9		5,0	34,6	61,4	100,0	2,5
Wrocław	M	1 541,2	11 238,7	47 176,4	13 207,5	8 891,1	1 379,3	394,8	2 556,7	15 871,6	6 409,1	953,6	108 078,8	31 909,6	141 529,6	
	%	1,1	7,9	33,4	9,3	6,3	1,0	0,3	1,8	11,2	4,5	0,7	76,4	22,5	100,0	7,3
Zielona Góra	M	622,6	2 733,5	22 462,3	601,8	100,4	1 177,5	94,0	180,0	7 263,4	112,7	1 217,0	35 942,6	74 441,2	111 006,4	
	%	0,6	2,5	20,2	0,5	0,1	1,1	0,1	0,2	6,5	0,1	1,1	32,4	67,0	100,0	5,7

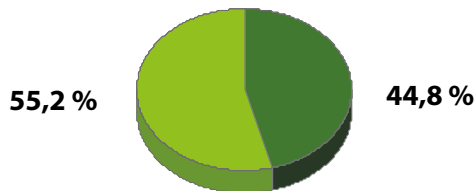
Tabela 26. Miąższość drzewostanów według dominującej kategorii ochronności i województw
(dawniej: Struktura miąższościowa kategorii ochronności według województw)

Województwo		Rezerwy	Lasy ochronne w tys. m ³ (M) / %											Lasy gospodarcze	Ogółem	
		tys. m ³	glebochronne	wodochronne	uszk. przez przemysł	cenne przyr.	na stałych pow. bad.	nasienne	ostoje zwierząt chronionych	podmiejskie	uzdrowskowe	obronne	razem	tys. m ³ /%	tys. m ³ /%	%
1		2	3	4	5	6	7	8	9	10	11	12	13	14	15	16
Ogółem	M	42 859,2	88 678,1	426 329,8	112 497,4	180 752,5	12 913,6	4 398,0	18 802,7	174 548,5	14 423,8	22 982,0	1 056 326,4	831 751,7	1 930 937,3	100,0
	%	2,2	4,6	22,1	5,8	9,4	0,7	0,2	1,0	9,0	0,7	1,2	54,7	43,1	100,0	
Dolnośląskie	M	1 543,2	11 233,8	49 466,5	12 722,5	8 890,4	1 695,3	415,4	2 626,2	15 884,0	6 409,0	1 011,4	110 354,5	36 660,7	148 558,4	7,7
	%	1,0	7,6	33,2	8,6	6,0	1,1	0,3	1,8	10,7	4,3	0,7	74,3	24,7	100,0	
Kujawsko-pomorskie	M	2 259,7	9 400,5	12 808,4	1 185,1	1 587,6	411,6	180,5	309,4	19 937,1	263,0	149,1	46 232,3	45 597,5	94 089,5	4,9
	%	2,4	10,0	13,6	1,3	1,7	0,4	0,2	0,3	21,2	0,3	0,2	49,2	48,4	100,0	
Lubelskie	M	3 600,2	4 122,5	16 897,5	1 400,4	4 320,1	240,8	145,8	975,3	6 049,5	162,3	1 442,1	35 756,3	51 459,4	90 815,9	4,7
	%	4,0	4,5	18,6	1,5	4,8	0,3	0,2	1,1	6,7	0,2	1,6	39,5	56,5	100,0	
Lubuskie	M	1 040,0	4 148,2	27 710,1	1 086,8	25 158,1	1 490,5	131,1	1 177,7	13 379,0	112,7	2 932,3	77 326,5	99 642,4	178 008,9	9,2
	%	0,6	2,3	15,6	0,6	14,1	0,8	0,1	0,7	7,5	0,1	1,6	43,4	56,0	100,0	
Łódzkie	M	1 889,9	1 187,8	7 986,3	11 380,1	942,3	706,5	53,2	365,0	12 171,9	28,4	538,3	35 359,8	29 603,3	66 853,0	3,5
	%	2,8	1,8	11,9	17,0	1,4	1,1	0,1	0,5	18,2	0,8	0,8	52,8	44,4	100,0	
Małopolskie	M	1 669,7	15 484,4	29 074,4	5 842,0	81,8	839,8	232,3	291,7	3 781,2	1 593,2	30,4	57 251,2	3 208,1	62 129,0	3,2
	%	2,7	24,9	46,7	9,4	0,1	1,4	0,4	0,5	6,1	2,6	0,1	92,1	5,2	100,0	
Mazowieckie	M	3 726,6	3 978,3	16 174,9	2 583,2	2 403,8	763,1	222,2	639,8	11 187,6		1 333,2	39 286,1	64 968,5	107 981,2	5,6
	%	3,5	3,7	15,0	2,4	2,2	0,7	0,2	0,6	10,4		1,2	36,4	60,1	100,0	
Opolskie	M	563,3	372,3	15 881,8	21 679,6	66,3	243,9	25,4	246,6	4 311,1	0,6	1 119,7	43 947,3	17 789,4	62 300,0	3,2
	%	0,9	0,6	25,5	34,8	0,1	0,4	0,4	0,4	6,9	0,1	1,8	70,5	28,6	100,0	
Podkarpackie	M	4 797,8	6 977,7	75 319,9	10 600,0	13 264,3	596,2	271,8	1 222,0	11 034,3	804,6	2 466,3	122 557,1	22 133,9	149 488,8	7,7
	%	3,2	4,7	50,4	7,1	8,9	0,4	0,2	0,8	7,4	0,5	1,6	82,0	14,8	100,0	
Podlaskie	M	7 550,7	357,3	14 630,0		32 928,0	921,2	397,4	2 483,9	5 932,7	2 679,8	384,5	60 714,8	42 817,4	111 082,9	5,8
	%	6,8	0,3	13,2		29,6	0,8	0,4	2,2	5,3	2,4	0,3	54,5	38,7	100,0	
Pomorskie	M	1 583,9	8 337,8	21 691,0		4 053,9	1 336,3	516,1	1 107,1	17 179,6	384,6	981,2	55 587,6	89 174,5	146 346,0	7,6
	%	1,1	5,7	14,8		2,8	0,9	0,4	0,8	11,7	0,3	0,7	38,1	60,8	100,0	
Śląskie	M	1 637,7	2 784,5	10 979,7	41 940,4	95,3	622,4	32,7	110,0	6 071,0	33,6	459,4	63 129,0	6 036,8	70 803,5	3,7
	%	2,3	3,9	15,5	59,4	0,1	0,9	0,1	0,2	8,6	0,1	0,6	89,2	8,5	100,0	
Świętokrzyskie	M	961,2	3 559,1	28 984,9	371,6	1 017,3	51,8	251,6	253,1	8 325,2	241,3	5,5	43 061,4	16 617,2	60 639,8	3,1
	%	1,6	5,9	47,8	0,6	1,7	0,1	0,4	0,4	13,7	0,4	0,1	71,0	27,4	100,0	
Warmińsko-mazurskie	M	5 798,6	2 618,9	21 687,9	34,1	42 599,6	990,7	772,8	2 883,9	9 967,2	290,3	2 535,8	84 381,2	106 593,3	196 773,1	10,2
	%	2,9	1,3	11,0	0,1	21,6	0,5	0,4	1,5	5,1	0,1	1,3	42,8	54,3	100,0	
Wielkopolskie	M	1 304,0	8 498,0	39 968,0	1 671,6	10 702,1	1 080,5	397,5	1 740,7	17 204,8	121,3	860,6	82 245,1	87 535,0	171 084,1	8,9
	%	0,8	5,0	23,4	1,0	6,3	0,6	0,2	1,0	10,1	0,1	0,5	48,2	51,0	100,0	
Zachodniopomorskie	M	2 932,7	5 617,0	37 068,5		32 641,6	923,0	352,2	2 370,3	12 132,3	1 299,1	6 732,2	99 136,2	111 914,3	213 983,2	11,0
	%	1,4	2,6	17,3		15,3	0,4	0,2	1,1	5,7	0,6	3,1	46,3	52,3	100,0	

Rysunek 14. Udział powierzchni lasów ochronnych i rezerwatów według RDLP



Lasy Państwowe ogółem



4. Użytkowanie lasu

4.1. Średnioroczny etat cięć według planów urzędzenia lasu

Etat cięć określany jest miąższością drewna (grubizny) przewidzianego do pozyskania w planie urzędzenia lasu dla nadleśnictwa na 10 lat. Plan urzędzenia lasu sporządzany jest dla konkretnego nadleśnictwa, w związku z czym zatwierdzony w nim etat może być realizowany i bilansowany tylko w tym nadleśnictwie. Jednak dla celów statystycznych od szeregu lat sporządza się sumy tzw. rocznych etatów cięć dla regionalnych dyrekcji Lasów Państwowych oraz łącznie dla Lasów Państwowych.

Przy zastosowanej metodyce – polegającej na sumowaniu „dziesiątych części” etatów dla poszczególnych nadleśnictw, niezależnie od zaawansowania wykonania cięć rębnych, pielęgnacyjnych i sanitarnych – wielkość tzw. sumy przeciętnych rocznych etatów cięć dla Lasów Państwowych zestawionych na 1 stycznia 2025 r. wynosi 39 087 357 m³ grubizny netto (tabela 27). Wielkość ta powinna służyć przede wszystkim do celów porównawczych, nie może być natomiast utożsamiana z obowiązkową normą dla całych Lasów Państwowych, głównie z uwagi na przybliżony sposób ustalania miąższości użytkowania przedrębego oraz labilny stan lasu.



Tabela 27. Przeciętne roczne użytkowanie rębne i przedrębne według RDLP – dane z 2024*
(dawniej: Przeciętne roczne etaty użytkowania rębno-go i przedrębnego według RDLP i ogółem dla LP*)

RDLP	Użytkowanie w m ³		
	użytki rębne	użytki przedrębne	razem
1	2	3	4
Ogółem	21 764 119	17 323 238	39 087 357
Białystok	1 341 123	1 431 136	2 772 259
Katowice	2 041 854	1 396 738	3 438 592
Kraków	522 499	424 170	946 669
Krosno	1 370 483	714 730	2 085 213
Lublin	1 292 889	916 386	2 209 275
Łódź	984 960	627 274	1 612 234
Olsztyn	1 535 252	1 481 006	3 016 258
Piła	1 012 220	901 554	1 913 774
Poznań	1 177 560	944 521	2 122 081
Szczecin	2 098 360	1 789 955	3 888 315
Szczecinek	1 752 348	1 450 580	3 202 928
Toruń	1 252 450	1 056 789	2 309 239
Wrocław	1 841 035	1 345 395	3 186 430
Zielona Góra	1 145 513	1 015 209	2 160 722
Gdańsk	780 146	644 100	1 424 246
Radom	1 095 131	737 414	1 832 545
Warszawa	520 296	446 281	966 577

* wielkości wynikające wyłącznie z dotychczas opracowanych planów urządzenia lasu z uwzględnieniem aneksów do PUL

Wielkość pozyskania w danym roku w Lasach Państwowych ogółem musi natomiast uwzględniać wyżej wymienione elementy, w tym również konieczność realizacji takich zabiegów gospodarczych, które nie były wcześniej zaplanowane a wynikają z przyczyn losowych (głównie z niekorzystnych zmian stanu zdrowotnego i sanitarnego drzewostanów oraz szkód w lasach). Uwzględnienia wymaga także wykonanie etatu użytkowania głównego w dotychczasowym okresie realizacji planów urządzenia lasu. Dlatego niezależnie od zestawienia „rocznych” etatów cięć określono tzw. zbilansowane zadania w zakresie użytkowania głównego, uwzględniające dla każdego z nadleśnictw wykonane już zadania od początku obowiązywania planów urządzenia lasu do 31 grudnia 2024 r. oraz wielkość zadań pozostałych do wykonania w całym 10-leciu. Z ilorazu wielkości zadań pozostałych do wykonania i liczby lat pozostałych do końca planu dla poszczególnych nadleśnictw uzyskano zadania średnioroczne, które zregulowano dla Lasów Państwowych ogółem oraz według RDLP i zestawiono w tabeli 28.

Tabela 28. Przeciętne roczne użytkowanie rębne i przedrębne w okresie do końca realizacji planu urządzenia lasu uwzględniające dotychczasowy postęp użytkowania głównego (dawniej: Roczne zadania uwzględniające dotychczasowy postęp użytkowania głównego przy założeniu równomiernego użytkowania w okresie do końca realizacji planów urządzenia lasu zestawione wg RDLP i ogółem dla LP)

RDLP	Użytkowanie w m ³		
	użytki rębne	użytki przedrębne	razem
1	2	3	4
Ogółem	24 779 221	16 900 126	41 679 347
Białystok	1 640 644	1 385 257	3 025 901
Katowice	2 503 926	1 374 588	3 878 514
Kraków	578 087	439 987	1 018 074
Krosno	1 435 204	892 462	2 327 666
Lublin	1 352 870	893 579	2 246 449
Łódź	1 197 782	509 429	1 707 211
Olsztyn	1 792 073	1 523 172	3 315 245
Piła	1 059 745	862 696	1 922 441
Poznań	1 370 433	893 574	2 264 007
Szczecin	2 351 040	1 681 710	4 032 750
Szczecinek	1 914 884	1 293 203	3 208 087
Toruń	1 596 874	948 283	2 545 157
Wrocław	2 001 960	1 393 436	3 395 396
Zielona Góra	1 239 495	1 104 807	2 344 302
Gdańsk	887 096	638 281	1 525 377
Radom	1 195 617	665 463	1 861 080
Warszawa	661 491	400 199	1 061 690

Z przedstawionych danych wynika, że suma tak określonych zbilansowanych rocznych zadań wynosi 41 679 347 m³ grubizny netto i jest wyższa o około 2 592 tys. m³ od sumy rocznych etatów cięć z całego 10-lecia. Oznacza to, że tempo realizacji planów użytkowania głównego było dotychczas średnio nieco mniejsze od wartości wynikających z równomiernego tempa użytkowania w całym 10-leciu.

Przedstawione dane wskazują na trend wzrostowy wartości etatów w Lasach Państwowych, który wiąże się m.in. z obserwowanym wzrostem wielkości i struktury zasobów drzewnych (szczególnie z udziałem drzewostanów starszych klas wieku), a także z doskonaleniem zasad regulacji użytkowania rębno-go i przedrębno-go. Analiza zmian zasobów drzewnych do 2025 r. dla Lasów Państwowych wskazuje na utrzymujący się niewielki wzrost zasobów drzewnych na pniu, który w ostatnim 5-leciu wynosił 0,19% rocznie, a w klasach wieku V i starszych – 0,23%.

4.2. Użytkowanie na tle zasobów drzewnych

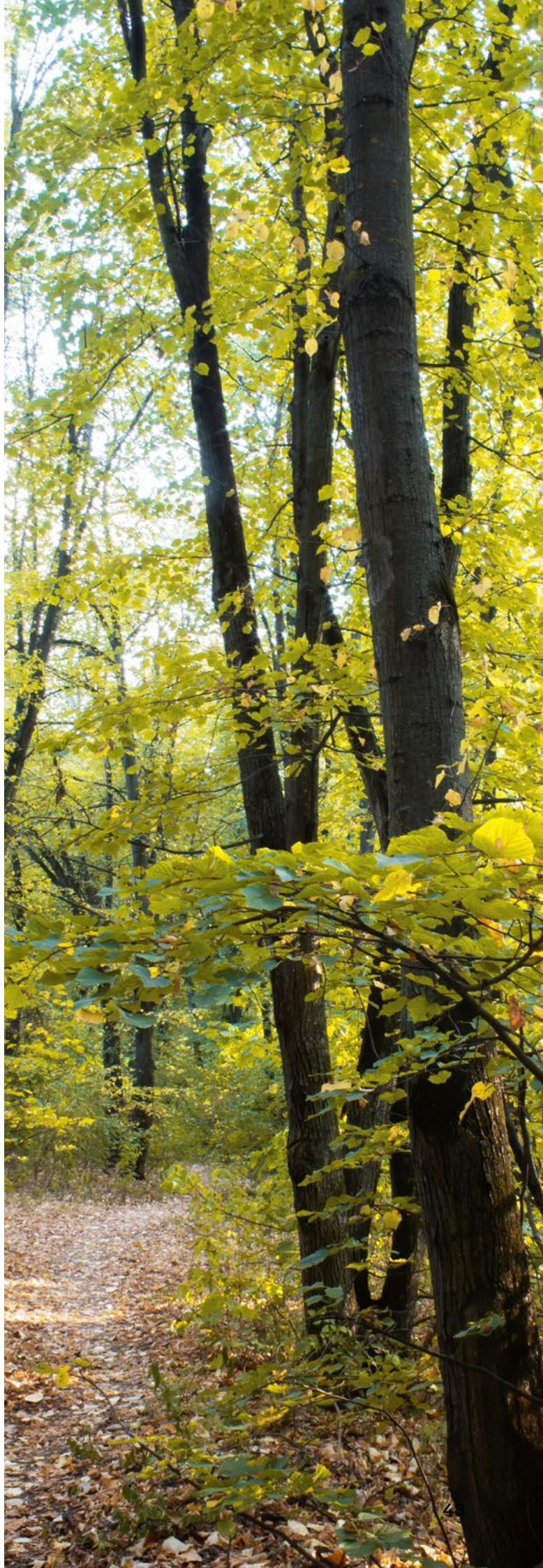
W okresie, dla którego dokonano porównań w niniejszym opracowaniu (lata 1967–2024), kształtowanie się wielkości użytkowania w skali całych Lasów Państwowych w stosunku do zasobów drzewnych przedstawia tabela 29.

Tabela 29. Wielkość użytkowania lasu na tle zasobów (dawniej: Użytkowanie na tle zasobów drzewnych w LP)

RDLP	Użytkowanie netto	Użytkowanie brutto* w stosunku do zasobów
	tys. m ³	%
1	2	3
1967	16 501	2,26
1978	19 909	2,45
1985	21 436	2,30
1990	15 863	1,58
1991	15 471	1,50
1992	18 941	1,82
1993	18 546	1,79
1994	18 300	1,75
1995	18 774	1,78
1996	18 616	1,74
1997	19 942	1,81
1998	21 494	1,91
1999	22 688	1,94
2000	24 097	2,03
2001	23 471	1,96
2002	25 595	2,10
2003	27 135	2,18
2004	28 699	2,26
2005	28 164	2,16
2006	28 700	2,18
2007	32 313	2,41
2008	30 694	2,24
2009	31 188	2,23
2010	31 882	2,25
2011	32 789	2,28
2012	33 212	2,28
2013	34 152	2,31
2014	35 686	2,40
2015	36 497	2,44
2016	37 405	2,48
2017	40 632**	2,68
2018	41 633**	2,73
2019	38 892**	2,54
2020	36 621	2,39
2021	38 962	2,53
2022	40 377	2,63
2023	38 251	2,48
2024	37 985	2,46

* Użytkowanie netto na brutto zostało przeliczone wskaźnikiem 1,25

** Zwiększone użytkowanie ze względu na usuwanie wiatrolomów



Powyższe opracowanie omawia tylko niektóre podstawowe wielkości charakteryzujące stan powierzchni i zasobów leśnych.

Dane te zestawione w części tabelarycznej stanowią materiał pozwalający na dokonywanie dodatkowych ocen i analiz stanu lasów w zależności od potrzeb użytkowników opracowania.

Dokonując analiz, należy także uwzględnić fakt, że przed 2012 r. aktualizacja była wykonywana na podstawie danych zgrupowanych według klas i podklas wieku, natomiast od 2012 roku zaktualizowane dane dotyczące zasobów leśnych zostały zestawione na podstawie danych z SILP zaktualizowanych według wydzieleń leśnych.